

2024年度

公益財団法人 相模原市民文化財団  
事業報告書

※各施設名称について：本文中で使用する各施設の名称は右記の名称を使用

- |                   |         |
|-------------------|---------|
| ・【相模原市文化会館】       | 文化会館    |
| ・【相模原南市民ホール】      | 南市民ホール  |
| ・【小田急相模原駅文化交流プラザ】 | おださがプラザ |
| ・【杜のホールはしもと】      | 杜のホール   |
| ・【相模原市立城山文化ホール】   | 城山文化ホール |

# 2024年度公益財団法人相模原市民文化財団事業報告書

## I 事業

市民文化の振興の一翼を担う公益法人として、多くの人々に文化芸術を提供するという文化財団の使命の下、2020年4月策定の中期計画において定めた基本目標を、計画終期の2027年度末までに段階的に達成するため、各目標における施策の実現に向けて各事業に取り組んだ。

2024年度は新たな指定管理期間の初年度として、今期指定管理の提案時に掲げた「文化芸術が息づくまち ーわくわく ドキドキ さがみはらー」をテーマに、文化芸術を通じた“魅力あるさがみはら”の実現に向け、新しい事業の提案や既存事業の見直しに取り組んだ。

文化事業の実施にあたっては、指定管理事業及び本部事業において財団独自の事業区分（次頁「事業展開の体系図」参照）を新たに設け、指定管理事業では各施設の特色を生かした事業を、本部事業では市内を広域的に捉えた事業を行った。また、2024年度は市制施行70周年にあたるため、記念事業を市や地域団体と連携して実施した。さらに2025年1月には、グリーンホール相模大野（文化会館、相模大野図書館、南メディカルセンター）が開館35周年を迎え、文化会館では本格的な周年事業を展開する2025年度を前に、周年事業や施設装飾などで周年の機運を盛り上げた。

施設運営にあたっては、複数の指定管理施設をひとつのグループとして運営するメリットを活かし、施設間で連携を図りながら運営を行った。また、市民の利便性向上を目的に、市が導入した新しい施設予約システムの運用を開始した。

南市民ホールについては、2026年3月31日の廃止に伴い指定管理者としては単独施設として運営することとなっているが、これまで同様に文化会館及びおださがプラザと一体となった効率的な運営を行った。

### 1 2024年度の特記事項・主な取組

- 新たな指定管理期間の初年度として財団独自の新しい事業区分での事業展開
- 市や地域と連携した相模原市市制施行70周年記念事業の実施
- グリーンホール相模大野開館35周年記念事業の取組開始
- 新たな施設予約システム「相模原市文化・産業施設予約システム」の運用開始
- SNSを活用した情報発信の強化（既存及び新規コンテンツの活用）

# 相模原市民文化財団 事業展開の体系図

## 本部事業

### 鑑賞・体験事業

優れた文化芸術の鑑賞及び  
体験の機会を提供する事業

- 無料又は低価格で質の高い鑑賞・体験機会の提供
- 新しい文化芸術と出会うきっかけづくり

### 地域コーディネート事業

地域とアートをつなぎ、文化芸術を  
通じた地域活性化に寄与する事業

- 地域団体へ出演アーティストを紹介する取組
- 地域放送局の音楽番組の制作協力

### 人材育成事業

文化芸術に関わる人材の  
育成を図る事業

- 地域のコンソーシアムとの連携活動
- 地域の大学生のインターンシップ受入れ

### 受託事業

財団のノウハウや専門性を  
生かした事業

- 文化公演等の受託制作

## 指定管理事業

第5期(2024～2028年度)指定管理運営テーマ

### 文化芸術が息づくまち

—わくわく ドキドキ さがみはら—

文化芸術を通じた“相模原らしさ”の発信、“魅力あるさがみはら”の創造

楽しむ  
ENJOY  
鑑賞

創る  
CREATE  
市民参加

つなぐ  
TO THE FUTURE  
次代育成

むすぶ  
JOIN  
地域連携

### 文化芸術の振興と向上を図る4つの事業区分

市民の「楽しむ」に  
応える

- 伝統文化や優れた芸術作品を鑑賞する機会を市民へ提供する舞台芸術公演事業

市民の「創る」を  
応援する

- 市民自らが芸術文化活動に参加し、相互に交流できる機会を提供するなどの市民の自主的な活動の支援に関する事業

子どもたちを  
希望ある未来へ  
「つなぐ」

- 次代の文化芸術を担う人材の育成に寄与する事業

人と人をつなぐ  
「むすぶ」

- 地域との連携や協働により文化芸術に関する催しを実施することで、地域コミュニティの活性化やにぎわい創出に寄与する事業

### 設置目的の達成に向けた各施設のアイデンティティ

- ・文化会館 「輝 き」 ～輝く文化芸術のステージ、心の躍動～
- ・おださがプラザ 「交 流」 ～多彩な交流の場、新たな魅力の発見～
- ・杜のホール 「創 造」 ～芸術とともに奏でる、創造と発信の拠点～
- ・城山文化ホール 「集 い」 ～身近な集いの場、地域の響き～
- ・南市民ホール 「親しみ」 ～地域に寄り添う、思い出を創るホール～

### 独自の強味を生かした事業展開

公益性

地域性

専門性

チャレンジ性

実績から  
得た信頼

持続可能な  
運営基盤

第3次さがみはら文化芸術振興プラン 基本理念 財団中期計画 達成目標  
心豊かに 人とまちが輝く 市民文化都市 さがみはら の実現

## 2 市民の生活文化及び芸術文化の振興に関する事業

### 2-1 文化事業の取組

新しい指定管理期間の初年度として、各施設及びグループの設置目的や課題を踏まえた新規事業を含む事業を展開し、周辺地域も含めた施設ブランディングの形成や魅力あるまちづくりに寄与する事業を実施した。

また、独自の事業区分を設け、施設の特徴に合わせた事業をバランスよく実施した。

#### 【凡例】

G大	文化会館・大ホール
G多	文化会館・多目的ホール
Gリハ	文化会館・リハーサル室
お多	おださがプラザ・多目的ルーム
杜ホ	杜のホール・ホール
杜多	杜のホール・多目的室
I G	ミウイ橋本・インナーガーデン
城ホ	城山文化ホール
ギャラリー	城山文化ホール・ギャラリースペース
南ホ	南市民ホール
ステスク	相模大野ステーションスクエア・アトリウム広場
市ロビー	市役所本館・1階ロビー

### (1) 指定管理事業

#### ① 文化会館・おださがプラザ（グループ①）

##### 【実施回数】

事業区分		ア 鑑賞	イ 市民参加	ウ 次代育成	エ 地域連携	自主事業 (受託)	合計
実施回数	文化会館	57	5	14	12	2	90
	おださが	2	2	2	1	0	7
	グループ合計	59	7	16	13	2	97
〈参考〉市との協定書に定める規定回数		16	4			-	20

##### 【実施事業一覧】

#### ●文化会館

##### 《ア 鑑賞》

事業名	実施日	ジャンル	会場	回数	入場者等
宝塚歌劇 雪組公演 彩風咲奈ドラマティック・リサイタル 『ALL BY MYSELF』 —BLOOM' S COLORFUL MEMORIES—	4月15日(月)	演劇舞踊	G大	10	1,563
	4月16日(火)				1,631
					1,634
	4月17日(水)				1,648
					1,667
	4月19日(金)				1,635
					1,685

	4月20日（土）				1,663
					1,659
	4月21日（日）				1,692
THE ALFEE 50th Anniversary 風の時代・春 From The Beginning	4月22日（月）	軽音楽	G大	1	1,649
『DISH// HALL TOUR 2024』	4月27日（土）	軽音楽	G大	1	1,506
山崎育三郎 全国 TOUR 2024 『THE HANDSOME』	5月18日（土）	軽音楽	G大	2	1,650
	5月19日（日）				1,640
LUNA SEA TOUR 2024 ERA TO ERA EPISODE 1	5月25日（土）	軽音楽	G大	2	1,526
	5月26日（日）				1,627
2024 さだまさしコンサートツアー “51”	5月29日（水）	軽音楽	G大	1	1,754
しまじろうコンサート 「しまじろうと わくわくドーナツフェスティバル」	6月8日（土）	演劇舞踊	G大	5	1,200
					1,100
	6月9日（日）				1,570
					790
					405
でんじろう先生の ドキドキわくわくサイエンスショー	6月29日（土）	その他	G大	2	677
					550
第50回日本フィル夏休みコンサート 2024	7月19日（金）	クラシック	G大	1	730
結成10周年ツアー 弦楽アンサンブル「石田組」 神奈川フィルハーモニー管弦楽団首席ソロ・コンサートマスターのヴァイオリニスト、石田泰尚が率いる弦楽合奏団「石田組」の結成10周年を記念したツアー公演。優れた舞台芸術の提供を目的に実施。市民ニーズが高く、チケットは完売した。アンコールでは相模大野駅の列車近接メロディー「ワタリドリ」を演奏し、相模原のお客様に向けた演出を行った。	8月12日（月・休）	クラシック	G大	1	1,693
フォレスト コンサート in 相模大野	9月3日（火）	軽音楽	G大	1	1,254
相模原音楽家連盟コンサート No.23 チャイコフスキーとバレエ音楽	9月7日（土）	クラシック	G多	1	154
日本フィルハーモニー交響楽団 第23回相模原定期演奏会	9月14日（土）	クラシック	G大	1	596
劇団四季ファミリーミュージカル 『ふたりのロッチェ』	9月21日（土）	演劇舞踊	G大	1	1,042
KIKKAWA KOJI 40th Anniversary Live	10月5日（土）	軽音楽	G大	1	1,600
らくご DE 全国ツアーvol.12 春風亭一之輔のドッサリまわるぜ 2024	10月6日（日）	伝統芸能	G大	1	1,170
THE ALFEE 50th Anniversary 秋の祭典	10月10日（木）	軽音楽	G大	1	1,632
宝塚歌劇 宙組公演全国ツアー 相模原公演 『大海賊』—復讐のカリブ海— 『Heat on Beat! —Evolution—』	10月22日（火）	演劇舞踊	G大	5	1,683
					1,414
	10月23日（水）				1,438

	10月24日(木)				1,698
					1,713
それいけ! アンパンマン ミュージカル 勇気の花に歌おう♪	11月2日(土)	演劇舞踊	G大	3	1,600
					1,400
					1,500
スキマスイッチ TOUR 2024-2025 “A museMentally”	11月8日(金)	軽音楽	G大	1	1,700
野村万作・萬斎 ～狂言への誘い～	11月10日(日)	伝統芸能	G大	1	750
白石加代子百物語シリーズ アンコール公演第五弾 「干魚と漏電」「遠い記憶」	11月16日(土)	演劇舞踊	G多	1	250
平原綾香 Concert Tour 2024 - 2025 ～ The Swinging Classics! ～	11月23日(土・祝)	軽音楽	G大	1	1,580
ORANGE RANGE LIVE TOUR 024 ～タコス DE ピタゴラス～	11月24日(日)	軽音楽	G大	1	1,690
日本フィルハーモニー交響楽団 第24回相模原定期演奏会	12月8日(日)	クラシック	G大	1	952
おかあさんといっしょ ファンターネ! がやってきた	1月18日(土)	演劇舞踊	G大	2	1,670
					1,634
SAKANAQUARIUM2025 “怪獣”	1月25日(土)	軽音楽	G大	2	1,522
	1月26日(日)				1,467
相模原市市制施行70周年 グリーンホール相模大野開館35周年記念 NHK 公開番組「新・BS日本のうた」 市制施行70周年及びグリーンホール相模大野開館 35周年の記念事業として実施。人気番組の誘致により 市民ニーズに応える市との連携事業。番組内では 市の紹介とともに大風画像が大きく映し出されるなど の演出があり、シティブランドの向上に貢献した。	2月6日(木)	その他	G大	1	1,176
グリーンホール相模大野開館35周年記念 箏×ピアノ×ジャズ LE0 with 林正樹 スペシャル・コンサート	2月11日(火・祝)	その他	G多	1	256
スターダスト☆レビュー 45周年ツアー 2025～27 「星屑冒険王」	3月1日(土)	軽音楽	G大	1	1,638
GREEN & MAPLE SOUND CONNECTION Vol.17 石井彰カルテット『Quadrangle』	3月7日(金)	軽音楽	G多	1	94
第26回さがみはら能	3月8日(土)	伝統芸能	G大	1	235
劇団四季ミュージカル『赤毛のアン』	3月29日(土)	演劇舞踊	G大	1	1,610

《イ 市民参加》

事業名	実施日	ジャンル	会場	回数	入場者等
相模原市民交響楽団 第42回定期演奏会	6月16日(日)	クラシック	G大	1	946
さがみはらフィルハーモニー管弦楽団 第48回定期演奏会	7月6日(土)	クラシック	G大	1	829

第 73 回 相模原市合唱連盟「合唱祭」	7 月 7 日（日）	クラシック	G大	1	700
相模原市民吹奏楽団第 59 回定期演奏会	12 月 14 日（土）	クラシック	G大	1	1,098
相模原市市制施行 70 周年記念 第 42 回相模原市民合同演奏会 市制施行 70 周年記念事業として実施。電子オルガンやハープ 2 台を加えた大規模な公演となった。市民に親しまれている団体の活動を支援するとともに、市民にクラシック音楽鑑賞の機会を提供した。	12 月 15 日（日）	クラシック	G大	1	922

《ウ 次代育成》

事業名	実施日	ジャンル	会場	回数	入場者等
第 91 回 NHK 全国学校音楽コンクール 神奈川県コンクール	8 月 1 日（木）	クラシック	G大	7	210
	8 月 2 日（金）				420
	8 月 5 日（月）				690
	8 月 6 日（火）				480
	8 月 7 日（水）				327
	8 月 8 日（木）				1,000
	8 月 9 日（金）				1,200
第 12 回 全日本小中学生ダンスコンクール 東日本大会	8 月 16 日（金）	演劇舞踊	G大	6	800
					1,200
	8 月 17 日（土）				900
					900
	8 月 18 日（日）				1,300
					1,300
ジュニアのための弦楽アンサンブル ワークショップ in さがみはら〈5 日間〉	2 月 9 日（日）	クラシック	Gリ ハ等	1	16
	2 月 16 日（日）				
	2 月 23 日（日・祝）				
	3 月 1 日（土）				
	3 月 2 日（日）		G多		

《エ 地域連携》

事業名	実施日	ジャンル	会場	回数	入場者等
宇宙科学講演会 ～小型月着陸実証機 SLIM が拓く太陽系探査の未来～	5 月 5 日（日・祝）	その他	G大	1	710
グリーンホール八起寄席 ※「グリーンホール八起寄席すぺしゃる」を第 166 回としてカウント。					
第 163 回	5 月 20 日（月）	伝統芸能	G多	6	141
第 164 回	7 月 15 日（月・祝）				196
第 165 回	9 月 23 日（月・休）				150
第 167 回	11 月 18 日（月）				156

第 168 回	1 月 20 日 (月)				229
第 169 回	3 月 17 日 (月)				202
第 9 回相模女子大学プレゼンツ “シネマ&トーク” 金子修介監督『ウルトラマンマックス』	8 月 6 日 (火)	その他	G多	1	117
グリーンホール八起寄席すぺしゃる 相模原出身女流落語家三人の会 地元出身の女流落語家 3 名を応援する事業。「グリーンホール八起寄席」のスペシャル版として実施。マスコミの注目度が高く、全国紙やタウン誌で大きく取り上げられ、シティセールスにも寄与した。	10 月 28 日 (月)	伝統芸能	G多	1	203
さがみフレッシュコンサート 山口真 (ヴィオラ) & 角田一久 (チューバ) ジョイントリサイタル	1 月 16 日 (木)	クラシック	G多	1	175
相模大野図書館× 相模女子大学グリーンホール ～ちょっと欲ばりな午後～ 朗読と音楽を楽しむつどい	2 月 9 日 (日)	その他	G多	1	282
さがみフレッシュコンサート 覚張俊介トロンボーンリサイタル	3 月 24 日 (月)	クラシック	G多	1	191

《参考・自主事業》 ※自主事業：指定管理者が自己の責任と費用により実施する事業。

事業名	実施日	ジャンル	会場	回数
青少年学習センター ホール照明機器操作説明会【受託事業】	5 月 18 日 (土)	その他	青少年学習センター	2
	11 月 23 日 (土)			

## ●おださがプラザ

《ア 鑑賞》

事業名	実施日	ジャンル	会場	回数	入場者等
おださがへ行こう！ はじめて寄席 2024 杜のホール主催事業「さがみはら若手落語家選手権」との初の連携事業。アンケートでは「初めて施設に来た」と回答したお客様が多く、施設の知名度向上に貢献した。	12 月 25 日 (水)	伝統芸能	お多	1	86
学校訪問授業番外編 おださがっこう Vol.1 本部事業「学校訪問授業」との初の連携事業。楽器紹介や各楽器の特色、演奏法等の解説を盛り込んだ授業形式の無料コンサート。市民の文化芸術に親しむ機会の充実に目的を実施。	1 月 11 日 (土)	クラシック	お多	1	115

《イ 市民参加》

事業名	実施日	ジャンル	会場	回数	入場者等
おはなしワニーズ夏休み企画 2024 『布えほん・布おもちゃでいっしょにあそぼ！』	8 月 24 日 (土)	その他	お多	2	91
	8 月 25 日 (日)				80



「ウ 次代育成」

事業名	実施日	ジャンル	会場	回数	入場者等
3 日間でヴァイオリンが弾けちゃうかも？！ 夏休み楽器体験 in さがみはら〈全 3 日間〉 午前の部／午後の部	7 月 25 日（木）～ 7 月 27 日（土）	クラシック	お多	2	5
					5

「エ 地域連携」

事業名	実施日	ジャンル	会場	回数	入場者等
おださがロードフェスタ前夜祭 おださがミニ・ライブ 2024 マホガニー＆コア 地域の祭りとの連携事業として、街の賑わいに貢献することを目的に実施。杜のホール主催事業「橋本七タまつりインナーガーデンライブ」出演のデュオアーティストを起用し、だれもが楽しめるカジュアルでアットホームなライブを鑑賞無料で実施した。	10 月 4 日（金）	軽音楽	お多	1	121

② 杜のホール・城山文化ホール（グループ③）

〔実施回数〕

事業区分		ア 鑑賞	イ 市民参加	ウ 次代育成	エ 地域連携	合計
実施回数	杜のホール	14	3	8	13	38
	城山文化ホール	5	10	3	1	19
	グループ合計	19	13	11	14	57
〈参考〉市との協定書に定める規定回数		15	3			18

〔実施事業一覧〕

●杜のホール

「ア 鑑賞」

事業名	実施日	ジャンル	会場	回数	入場者等
0 さいからのジャズ・コンサート	6 月 22 日（土）	軽音楽	杜ホ	2	302
					140
シリーズ杜の響き vol.51 辻彩奈&阪田知樹デュオ・リサイタル	7 月 6 日（土）	クラシック	杜ホ	1	441
デビュー 55 周年記念 長谷川きよし 弾き語りコンサート 「一人ぼっちの詩」	7 月 19 日（金）	軽音楽	杜ホ	1	530
さがみはら若手落語家選手権特別企画 真打昇進披露 林家つる子・三遊亭わん丈二人会 さがみはら若手落語家選手権出場者の林家つる子（第 20 回優勝者）と三遊亭わん丈（第 16 回準優勝者）が真打抜擢昇進したことから、特別企画として真打披露の二人会を開催した。	9 月 28 日（土）	伝統芸能	杜ホ	1	443
＜地域子供舞台芸術普及啓発公演＞ ダンスユニット・シャリマー 新作バレエ「オズの魔法使い」	10 月 5 日（土）	演劇・舞踊	杜ホ	2	425
					405

シリーズ杜の響き vol.52 郷古廉&ホセ・ガヤルド デュオ・リサイタル NHK 交響楽団第1コンサートマスターの郷古廉と 室内楽の名手ホセ・ガヤルドによるデュオ・リサイタル。 チケットは完売。都内クラシック専門ホールと共 同で広報宣伝を行い、WEB 媒体に大きく取り上げられ るなどホールの知名度向上にも貢献した。	11月17日(日)	クラシック	杜ホ	1	490
三遊亭白鳥・柳家喬太郎 二人会	12月1日(日)	伝統芸能	杜ホ	1	487
第24回さがみはら若手落語家選手権					
第1回予選会	1月11日(土)	伝統芸能	杜多	5	117
第2回予選会	1月26日(日)				147
第3回予選会	2月9日(日)				179
第4回予選会	2月22日(土)				185
本選会	3月9日(日)		杜ホ		454

《イ 市民参加》

事業名	実施日	ジャンル	会場	回数	入場者等
相模原市市制施行70周年記念事業 はしもとオータムフェスティバル	10月3日(木)	その他	杜ホ	2	660
					470
第24回 杜のホールはしもとアンサンブル コンサート	1月18日(土)	クラシック	杜ホ	1	500

《ウ 次代育成》

事業名	実施日	ジャンル	会場	回数	入場者等
2024 全国プレバレエコンクール in さがみはら コンクール参加者対象ワークショップ	8月21日(水)	クラシック	杜多	2	70
	8月22日(木)				70
2024 全国プレバレエコンクール in さがみはら	8月23日(金)	クラシック	杜ホ	3	571
	8月24日(土)				470
	8月25日(日)				104
第25回相模原アンサンブルコンテスト 中学生の部	11月9日(土)	クラシック	杜ホ	1	463
第25回相模原アンサンブルコンテスト 高校生の部	11月10日(日)	クラシック	杜ホ	1	691
青少年音楽祭 SAGAMIHARA ROCK FESTIVAL	2月2日(日)	軽音楽	杜ホ	1	400

《エ 地域連携》

事業名	実施日	ジャンル	会場	回数	入場者等
橋本七夕まつりインナーガーデン LIVE	8月3日(土)	軽音楽	I G	2	80
	8月4日(日)				80

出前落語					
鶴の台児童クラブ分室	9月4日(水)	伝統芸能	その他	6	52
若松児童クラブ	9月11日(水)				75
大野児童クラブ	12月10日(火)				118
双葉児童クラブ	12月23日(月)				80
田名児童クラブ	1月6日(月)				43
橋本児童クラブ	1月7日(火)				104
冬の大きなおはなし会	12月20日(金)	その他	杜多	2	70
					70
神奈川県立音楽堂室内オペラ・プロジェクト 関連事業 オペラ『オルフェオ』を読み解く ワークショップ ～バロックオペラへの誘い～ 神奈川芸術文化財団との連携事業として実施した 市民参加型の講座。取り上げる機会が少ないルネサ ンス～バロック時代の作曲家や作品を紹介し、市民 が新たな文化と触れ合う機会を創出した。	1月9日(木)	クラシック	杜多	1	112
春の大きなおはなし会	3月28日(金)	その他	杜多	2	68
					57

●城山文化ホール

《ア 鑑賞》

事業名	実施日	ジャンル	会場	回数	入場者等
城山落語会 柳家三之助独演会	5月25日(土)	伝統芸能	城ホ	1	98
しろやま寄席	8月10日(土)	伝統芸能	城ホ	1	177
しろやま夏休み ファミリー映画上映会 「ザ・スーパーマリオブラザーズ・ムービー」 (一般の部/障害者の部)	8月21日(水)	その他	城ホ	2	184
					199
相模原音楽家連盟×もみじホール城山 サクソフォンとピアノによる三重奏 クラシックの枠にはまらない多様な音楽ジャンル でプログラムを構成。サクソフォンとピアノの魅力 が伝わり、来場者から高い評価を得た。	2月24日(月・休)	クラシック	城ホ	1	232

《イ 市民参加》

事業名	実施日	ジャンル	会場	回数	入場者等
世界3大ピアノのひとつ、 ベヒシュタインを弾いてみよう！					
Vol.1	5月15日(水)	クラシック	城ホ	7	12
Vol.2	7月22日(月)				10
Vol.3	9月24日(火)				15
Vol.4	11月28日(木)				21
Vol.5	1月25日(土)				17

vol.6	3月2日(日)				25
	3月3日(月)				15
もみじホール城山市民ステージ 2024 ギャラリー作品展示	9月15日(日)～ 9月23日(月・休)	その他	ギャラ リー	1	延ベ 727
もみじホール城山市民ステージ 2024	9月23日(月・休)	その他	城ホ	1	530
フォトシティさがみはら 2024 アマチュア・ユース・ジュニアの部 受賞作品展	2月26日(水)～ 3月9日(日)	その他	ギャラ リー	1	延ベ 520

「ウ 次代育成」

事業名	実施日	ジャンル	会場	回数	入場者等
夏休み企画 こどもたち！「バヒシュタインを弾いてみよう ♪」	7月30日(火)	クラシック	城ホ	1	25
夏休み企画 体験教室 ピアノのふしぎ ～見たい！聞きたい！知りたい！～ 夏休み企画として、ピアノの歴史や構造の専門的 な話とハンマーで作るキーホルダー作成の体験教室 を実施。子どもたちがホールに親しみ、身近に感じて もらえる機会を提供した。	8月4日(日)	その他	城ホ	1	71
造形さがみ風っ子展	10月25日(金)～ 10月27日(日)	その他	城ホ ・ ギャラ リー	1	延ベ 1,486

「エ 地域連携」

事業名	実施日	ジャンル	会場	回数	入場者等
第5回 城山郷土芸能祭	6月9日(日)	伝統芸能	城ホ	1	350

③ 南市民ホール

〔実施回数〕

事業区分	ア 鑑賞	イ 市民参加	ウ 次代育成	エ 地域連携	合計
実施回数	4	0	4	1	9
〈参考〉市との協定書に定める規定回数	1	1			2

〔実施事業一覧〕

「ア 鑑賞」

事業名	実施日	ジャンル	会場	回数	入場者等
相模原南市民ホール 在日米陸軍軍楽隊コンサート Final 2012年から開催し、多くの市民に愛された本事業 のファイナル公演。当日はサプライズゲストとして 市長が登壇するとともに、当財団理事長より花束贈 呈を行い、軍楽隊へ謝意を伝えた。	6月24日(月)	軽音楽	南ホ	1	370

令和 6 年度優秀映画鑑賞推進事業 名画鑑賞会 ～時代を創ったあの映画～						
「幕末太陽傳」 「おかしな奴」	11 月 7 日（木）	その他	南ホ	2	94	
					106	
小池優華フルートリサイタル 地元の高校生アーティストにスポットを当て、リサイタルを行うことで若い世代の文化活動を支援するとともに、地元で愛されてきたホールとして市民へ感謝の意を伝える事業として実施。	3 月 25 日（火）	クラシック	南ホ	1	239	

《ウ 次代育成》

事業名	実施日	ジャンル	会場	回数	入場者等
さがみ風っ子文化祭 中学生のための舞台技術ワークショップ	7 月 23 日（火）	演劇舞踊	南ホ	2	169
	7 月 24 日（水）				199
さがみ風っ子文化祭 中学校演劇発表会	7 月 25 日（木）	演劇舞踊	南ホ	2	293
	7 月 26 日（金）				352

《エ 地域連携》

事業名	実施日	ジャンル	会場	回数	入場者等
～ありがとう軍楽隊～ 在日米陸軍軍楽隊 写真・ポスター展 （南区合同庁舎ロビーでの展示）	6 月 12 日（水）～ 6 月 25 日（火）	その他	その他	1	延べ 1,150

## （２）本部事業

[実施回数]

事業区分	鑑賞・体験	地域 コーディネート	人材育成	受託	合計
実施回数	24	22	5	6	57

※通年実施の事業や実行委員会などはカウントに含まれていない。

《鑑賞・体験》

事業名	実施日	ジャンル	会場	回数	入場者等
大人のための音楽鑑賞教室 ～打楽器二重奏 リズムと響き～	6 月 12 日（水）	クラシック	G多	1	102
相模原市市制施行 70 周年記念 第 36 回相模原薪能	8 月 25 日（日）	伝統芸能	G大	1	1,173
相模原市市制施行 70 周年記念 第 49 期囲碁名人戦・指導碁・大盤解説 地元出身の芝野虎丸棋士の囲碁名人戦を地元共催として実施。中継映像をホールで流すなど初めての試みが多い事業であったが、メディアへの露出も多く、シティセールスに貢献した。	指導碁 8 月 27 日（火）	伝統芸能	杜ホ 他	1	24
	大盤解説 8 月 28 日（水）				342
学校訪問授業（9 校）					
木管五重奏	大沼小学校	クラシック	その他	2	62
	若松小学校			2	62

	金管五重奏	根小屋小学校	10月21日(月)			1	31
		千木良小学校	11月28日(木)			1	35
		桂北小学校	11月28日(木)			1	35
		新宿小学校	12月2日(月)			2	76
	うたとピアノ	共和小学校	11月13日(水)			4	113
			11月14日(木)				
		鶴の台小学校	12月10日(火)			4	115
			12月11日(水)				
	ピアノ連弾	清新小学校	11月21日(木)			4	131
			11月22日(金)				

《地域コーディネート》

事業名	実施日	ジャンル	会場	回数	入場者等
アーティスト紹介事業《落語》	通年	伝統芸能	その他	6	-
アーティスト紹介事業《音楽》		クラシック		3	-
相模原市総合写真祭フォトシティさがみはら	通年	その他	市内各所	1	-
相模原市優秀映画鑑賞推進事業実行委員会	通年	その他	-	-	-
エフエムさがみ「みんなのクラシック」	毎月1回	クラシック	-	12	-

《人材育成》

事業名	実施日	ジャンル	会場	回数	入場者等
かんじる学校 こどものためのおしごと体験 ～キッズスタッフになって音楽をとどけよう！～ おださがプラザ主催事業「学校訪問授業番外編 おださがっこう」との連携事業。実際のコンサート会場でコンサートスタッフ体験の機会を提供した。本シリーズでのおしごと体験は初めての実施となった。	1月11日(土)	その他	お多	1	5
中学生のためのキャリア教育関連事業 「歌手からなぜ落語家になったのか」(3校)					
麻溝台中学校	2月7日(金)	その他	その他	1	114
上溝南中学校	2月21日(金)			2	230
青和学園	3月3日(月)			1	21
インターンシップ生受入(2名)	8月～9月 各8日間	その他	-	-	-

《受託》

事業名	実施日	ジャンル	会場	回数	入場者等
市制施行 70 周年記念 街かどコンサート (5 回)					
Summer Concert (金管三重奏)	6月27日(木)	クラシック	市ロビー	5	150
Autumn Concert (木管三重奏)	9月26日(木)				100

	Screen Music Concert (サクソ四重奏)	11月17日(日)	軽音楽	ステ スク		230
	Christmas Concert (フルート)	12月22日(日)	クラシック	I G		150
	Winter Concert (ピアノ・ソロ)	1月9日(木)		市口 ビー		180
小原宿本陣ドラゴン演芸場 市民ギャラリー及びアートラボはしもととの連携事業。文化芸術を通じた中山間地域の活性化を目的に、小原宿本陣での落語及び絵本読み聞かせ、パントマイムパフォーマンスを実施。財団の専門性を生かした受託事業。		3月16日(日)	その他	小原 宿本 陣	1	100

## 2-2 その他の取組

【凡例】文＝文化会館 お＝おださがプラザ 杜＝杜のホール 城＝城山文化ホール 南＝南市民ホール 本＝財団本部

項目	内容	実績	実施施設等
チケット販売促進に向けた取組	過去来場者を対象としたダイレクトメールの発送	ハガキ／16,000 通 チラシ／3,500 通	文・杜・城
	地元ラジオを活用した広域的な情報発信	エフエムさがみ／5 事業	文・杜・本
	新聞・地域情報紙・専門誌等への情報提供および効果的な広告出稿	新聞／神奈川新聞 等 地域情報紙／広報さがみはら、 タウンニュース、こどもタウン ニュース、まるごとオーノ、し んゆりマイタウン 等 専門誌／ぶらあぼ、音楽の友 等 その他／相模大野ステーショ ンスクエア大型デジタルサイ ネージ(新規取組) 等	文・杜・本
	チケットカウンターのない施設窓口でのチケット販売	主催共催事業における実施施設の各窓口	お・城・南
来場者の利便性及び満足度の向上を目的とした取組	公演中に未就学児のお子様をお預かりする託児サービス	文化会館／2 事業 2 名 杜のホール／1 事業 2 名	文・杜
	独自の事業評価制度の活用	全指定管理・本部事業	文・お・杜・ 城・南・本
効果的な事業実施を目的とした取組	事業データベースの作成	全指定管理・本部事業	文・お・杜・ 城・南・本

## 3 文化情報の収集及び提供

【凡例】文＝文化会館 お＝おださがプラザ 杜＝杜のホール 城＝城山文化ホール 南＝南市民ホール 本＝財団本部

項目	内容	実績	実施施設等
相模原市民文化財団 ニュース「Move」の発行	主催共催事業を中心に市内の文化情報を掲載(毎月15日/年12回発行)	タブロイド版／117,650 部発行、市内全域の新聞折込、近隣施設・駅での配架	本
		Web 版(PDF 形式)／財団ウェブサイトでの公開(過去1年分)、SNS 等での配信	

「Move」を活用した文化情報の充実及び発信強化に向けた取組	文化芸術に関するコラムや出演者のコメント掲載	主催事業における出演者によるコメントの掲載等	文・杜・本
	市及び各区や市内の文化団体が主催する文化事業等の記事掲載	相模原市、南区、相模女子大学等の文化事業の告知	本
チケットプレイガイド「チケット Move」の運営	文化会館、杜のホール及び市民会館のチケットカウンターにおける主催及び共催事業、貸館事業のチケット販売	チケットカウンター販売数／6,738 枚 ※市民会館での販売数も含む。	文・杜
	電話によるチケット予約の受付	電話予約数／6,824 枚 ※電話予約時は窓口の他、〈セブン-イレブン〉〈ファミリーマート〉でチケット引換え可。	文
インターネット販売サービス「チケットムーブ.net」の運営	インターネット上でのチケット予約及び販売サービスの提供	Web 予約数／7,399 枚 ※〈セブン-イレブン〉〈ファミリーマート〉でチケット引換え。	文
	会員登録制度の導入	会員数／31,015 名	文
	会員対象のメールマガジン配信	年 12 回配信	本
財団及び施設ウェブサイト・SNS を活用した情報発信	本部及び各施設のウェブサイトの運営	アクセス件数／約 72 万件 ページビュー数／約 230 万頁	文・お・杜・城・南・本
	SNS でチケット発売情報や公演情報を発信	X 公式アカウント LINE 公式アカウント（新規取組）	文・お・杜・城・南・本
子どもを対象とした事業の広報強化	子ども対象事業（主に中学生まで）をまとめたウェブページ「さがみはらキッズイベント」の運営	アクセス件数／2,715 件	本

#### 4 文化の振興に係る調査及び研究

【凡例】 文＝文化会館 お＝おださがプラザ 杜＝杜のホール 城＝城山文化ホール 南＝南市民ホール 本＝財団本部

項目	内容	実績	実施施設等
文化芸術事業に関する実態調査	教育現場で求められている文化芸術事業の在り方や文化財団と学校現場との連携に関する調査	市内の小学校全 72 校を対象に実施したアンケート分析	本
主催事業の来場者を対象とした調査	市民ニーズの把握及び公演内容の評価・意見収集を目的とした事業アンケートの実施	満足度（満足と回答した割合） グループ①／82.5% グループ③／81.5% 南市民ホール／86.4% 財団本部／78.0% 全体平均／82.1%	文・お・杜・城・南・本



## 5 文化施設等の管理運営

【凡例】文＝文化会館 お＝おださがプラザ 杜＝杜のホール 城＝城山文化ホール 南＝南市民ホール

項目	内容	実施施設
グリーンホール相模大野開館 35 周年に関する取組（新規取組）	<ul style="list-style-type: none"> <li>・ 2025 年 1 月から周年事業及び施設装飾の実施</li> <li>・ 相模女子大学との連携による周年ロゴの作成</li> <li>・ 相模大野ステーションスクエア大型デジタルサイネージや地域情報紙への広告出稿</li> </ul>	文
施設の適正な維持管理	<ul style="list-style-type: none"> <li>・ 施設の長寿命化を見据えた安全・安心の維持管理計画の実施（南市民ホール除く）</li> <li>・ 設備や機器の日常管理の徹底及び保守点検の実施</li> <li>・ 予防保全を基本とする最適な機能維持に向けた取組</li> </ul>	文・お・杜・城
	<ul style="list-style-type: none"> <li>・ 環境配慮及びエコ活動の実施</li> <li>・ 施設管理における感染症対策の実施</li> </ul>	文・お・杜・城・南
	<ul style="list-style-type: none"> <li>・ 多目的ホール特定天井改修工事及びその時期の施設の取扱いに関する取組</li> <li>・ 文化会館隣接地工事に係る課題に向けた取組</li> </ul>	文
	<ul style="list-style-type: none"> <li>・ 南市民ホール閉館に向けた対応</li> </ul>	南
	<ul style="list-style-type: none"> <li>・ 城山文化ホール臨時駐車場の管理運営（新規取組）</li> </ul>	城
施設利用申請事務	<ul style="list-style-type: none"> <li>・ 新たな施設予約システムに関する取組（新規取組） 2024 年 4 月 1 日より新たな施設予約システムの運用開始。また、2025 年度から開始するインターネット予約の準備を進めた。</li> </ul>	文・お・杜・城・南
	<ul style="list-style-type: none"> <li>・ 利用料金改定に関する取組</li> </ul>	文・お・杜・城
施設利用の促進	<ul style="list-style-type: none"> <li>・ 利用率向上のための取組</li> <li>・ 利用者ニーズの把握及び満足度向上に向けた取組 各施設において 2025 年 1 月に利用者アンケートを行い、ニーズや要望に対応。結果を市に提出するとともに、各施設ウェブサイトにて公開。</li> </ul>	文・お・杜・城・南
地域との連携	<ul style="list-style-type: none"> <li>・ 近隣商店会や地域コミュニティ等との交流、連携</li> <li>・ 市内小学校や近隣施設と連携した実践形式の合同避難訓練の実施</li> </ul>	文・お・杜・城・南
	<ul style="list-style-type: none"> <li>・ 市内中学校の職場体験及び市内小学校の施設見学の受入</li> </ul>	文・お・城・南

## 6 法人運営の取組

項目	内容
職員の資質向上に寄与する研修の実施	<ul style="list-style-type: none"> <li>・ 文化事業及び文化施設の管理運営に係る外部研修</li> <li>・ 公益法人の職員としての知識、意識向上のための研修</li> <li>・ 経営課題に対する取組として、人材育成を兼ねたワーキング（新規取組） 職員研修として位置づけ、実施。「組織・事業・イメージアップ」をテーマに、対象職員のワーキングメンバーが年間を通して自由に意見交換し、課題解決に向けた提案をまとめた。</li> </ul>
労働環境の整備	<ul style="list-style-type: none"> <li>・ 労働諸法の改正にあわせた就業規則等の改定</li> <li>・ 各種ハラスメント防止に向けた取組の継続</li> <li>・ 市内の外郭団体との連携による臨床心理士の相談が受けられるメンタルヘルスケアの取組の継続実施</li> <li>・ 育児や介護を行う職員に対し働きやすい環境づくりとしてテレワーク環境の整備</li> </ul>

職員体制の安定化	<ul style="list-style-type: none"> <li>・ 中長期的な視点の中で安定した組織体制を継続するための職員採用</li> <li>・ 休業中職員の代替人員として派遣労働者の活用</li> </ul>
収入確保に向けた取組	<ul style="list-style-type: none"> <li>・ 施設運営における収入増加の取組</li> <li>・ 入場料や商業宣伝等の加算対象となる利用の誘致</li> </ul>
多様なステークホルダーとの広域的なネットワークの構築	<ul style="list-style-type: none"> <li>・ 地域で活動する団体や施設、実行委員会等との連携</li> <li>・ 地域経済の活性化に貢献するため、地域の商店会や商業施設との連携による広報や事業実施</li> <li>・ 大都市文化振興財団等連絡会に参加し、情報の交換をするとともに、県内の文化施設及び市内外郭団体等とのネットワーク強化</li> <li>・ 障害者が活躍できる場の創出を図るため、福祉関連団体と連携事業の関連業務を委託</li> </ul>
関係機関・団体への協力	<ul style="list-style-type: none"> <li>・ 相模原市が実施する南区区民会議、文化振興審議会等の委員や神奈川芸術文化財団の評議員への就任</li> <li>・ 関係機関との協力体制の継続</li> </ul>
さがみはら SDGs パートナーとしての取組	<ul style="list-style-type: none"> <li>・ 市と連携した SDGs 推進にむけた取組</li> <li>・ 市が主催する SDGs EXPO へのブース出展（新規取組） SDGs に取り組む法人としてのブース出展。管理施設や主催事業の案内及び法人の取組を市民に向けてアピールした。</li> </ul>
DX（デジタルトランスフォーメーション）の推進	<ul style="list-style-type: none"> <li>・ DX 推進の一環として、服務申請の電子化（新規取組）</li> <li>・ 職員の情報セキュリティに対する意識向上を図る研修の実施</li> </ul>
事務改善に関する取組	<ul style="list-style-type: none"> <li>・ 事務改善及び提案に関する取組 業務の能率及び利用者サービスの向上等を図るとともに、職員の問題解決能力の養成及び向上を狙い、所属単位や各職員の参加により実施した。</li> </ul>

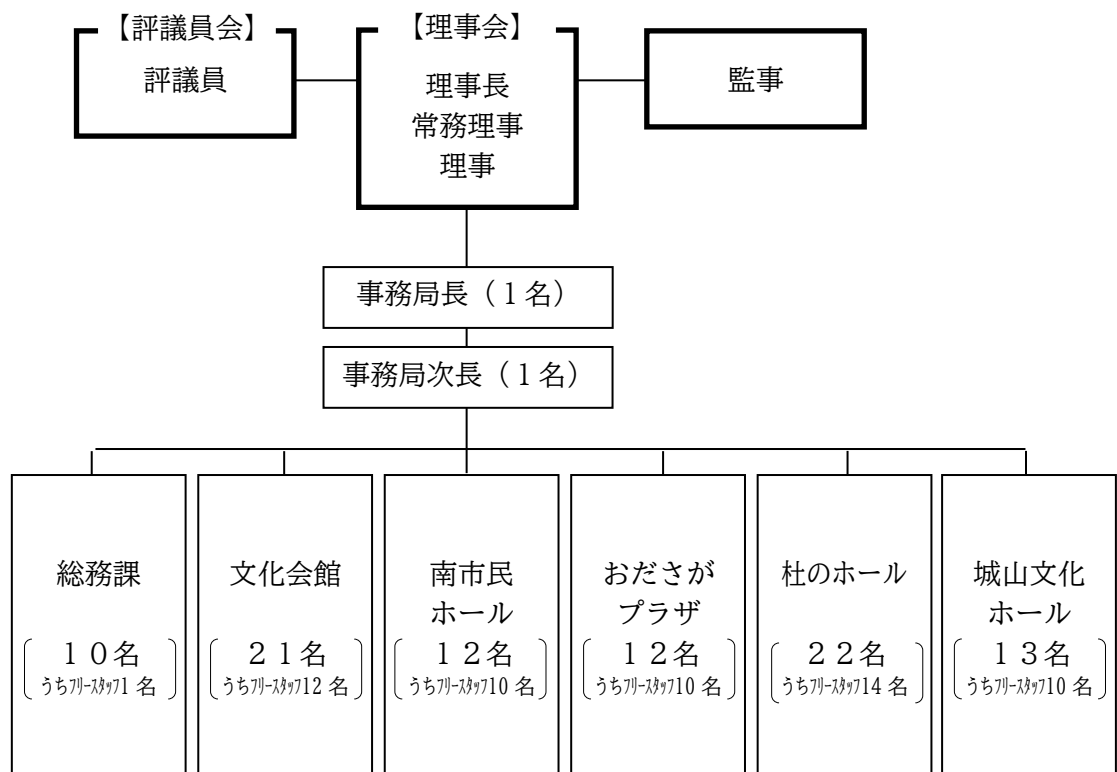
## Ⅱ 運 営

### 1 相模原市民文化財団の概要

名 称	公益財団法人相模原市民文化財団
設立年月日	1989（平成元）年4月28日
公益財団法人移行	2011（平成23）年4月1日
所 在 地	相模原市南区相模大野四丁目4番1号
基 本 財 産	1億円

### 2 組 織（2025年3月31日現在）

#### （1）組織機構



常勤職員 35名（正規職員15名（再雇用含む） 契約職員6名（無期、再雇用含む）  
嘱託職員14名（無期、特別、再雇用含む））  
フリースタッフ 57名

(2) 評議員 9名

役 職	氏 名	所 属 等
評議員会長	石井 賢之	相模原市副市長
評議員副会長	杉岡 芳樹	相模原商工会議所会頭
評議員副会長	森 逸雄	相模原市自治会連合会副会長
評議員	青木 亜也	弁護士
評議員	小泉 和義	相模原市教育委員会教育長職務代理者
評議員	小林 政美	特定非営利活動法人男女共同参画さがみはら理事
評議員	篠田 学	神奈川新聞社社長室長 兼クロスメディア営業局担当局長
評議員	田畑 雅英	相模女子大学学長
評議員	藤原 規生	日本合唱指揮者協会副理事長 国立音楽大学・洗足こども短期大学講師

(3) 役員

ア 理事 9名

役 職	氏 名	所 属 等
理事長 (代表理事)	中村 行宏	株式会社テレビ神奈川特別顧問
常務理事 (業務執行理事)	石井 光行	公益財団法人相模原市民文化財団事務局長
理 事	安藤 重夫	株式会社さがみはら産業創造センター取締役 事業創造部長
理 事	池田 直道	相模原市文化協会会長
理 事	榎本 好二	相模原市市民局長
理 事	加藤 岳	株式会社ジェイコム湘南・神奈川 相模原・大和局長
理 事	加藤 由美子	元NHKテレビ体操・ラジオ体操専属ピアニスト、 作曲家
理 事	田中 多輝子	社会福祉法人慈恵療育会 児童発達支援センターバンビ園長
理 事	平岩 夏木	株式会社エフエムさがみ代表取締役社長

イ 監事 2名

役 職	氏 名	所 属 等
監 事	内山 雅之	相模原市農業協同組合専務理事
監 事	舟生 俊博	公認会計士、さくらみらい税理士法人代表

### 3 評議員会

会議名	開催年月日	件名
第1回 評議員会	2024年 6月19日(水)	議案第1号 2023年度公益財団法人相模原市民文化財団事業報告及び決算報告について 議案第2号 公益財団法人相模原市民文化財団理事及び監事の選任について
第2回 評議員会	2025年 3月28日(金)	議案第3号 2025年度公益財団法人相模原市民文化財団事業計画及び収支予算並びに資金調達及び設備投資の見込みについて 議案第4号 公益財団法人相模原市民文化財団理事の選任について 議案第5号 公益財団法人相模原市民文化財団評議員、理事及び監事の報酬並びに費用に関する規程の改定について

### 4 理事会

会議名	開催年月日	件名
第1回 理事会	2024年 5月28日(火)	議案第1号 2023年度公益財団法人相模原市民文化財団事業報告及び決算報告について 議案第2号 公益財団法人相模原市民文化財団評議員会の日時及び場所並びに議事に付すべき事項の決定について
第2回 理事会	2024年 10月8日(火)	報告第1号 公益財団法人相模原市民文化財団定款第30条第4項に規定する報告 議案第3号 2025年度公益財団法人相模原市民文化財団事業方針について
第3回 理事会	2025年 3月11日(火)	報告第2号 公益財団法人相模原市民文化財団定款第30条第4項に規定する報告 議案第4号 公益財団法人相模原市民文化財団職員給与規程の改定について 議案第5号 公益財団法人相模原市民文化財団契約職員就業規則の改定について 議案第6号 公益財団法人相模原市民文化財団嘱託職員就業規則の改定について 議案第7号 2025年度公益財団法人相模原市民文化財団事業計画及び収支予算並びに資金調達及び設備投資の見込みについて 議案第8号 役員賠償責任保険の加入について 議案第9号 公益財団法人相模原市民文化財団評議員会の日時及び場所並びに議事に付すべき事項の決定について

### Ⅲ 附属明細書

#### ●各施設の利用状況（入場者数及び利用率）

##### ア 文化会館

区 分		2022 年度	2023 年度	2024 年度
大ホール	入場者数(人)	168,004	227,681	263,121
	利用率（利用日）（％）	88.3	91.0	92.2
	利用率（利用区分）（％）	79.5	77.4	83.9
多目的ホール	入場者数(人)	25,755	25,001	23,966
	利用率（利用日）（％）	81.2	81.5	72.5
	利用率（利用区分）（％）	66.4	65.6	61.9
リハーサル室	入場者数(人)	14,550	15,676	16,968
	利用率（利用日）（％）	86.8	90.9	91.1
	利用率（利用区分）（％）	67.2	70.5	69.2
第1練習室	入場者数(人)	2,358	2,686	3,111
	利用率（利用日）（％）	82.2	82.9	83.7
	利用率（利用区分）（％）	58.4	57.3	58.7
第2練習室	入場者数(人)	2,901	2,868	3,102
	利用率（利用日）（％）	74.1	67.2	73.3
	利用率（利用区分）（％）	49.4	45.4	51.8
合 計	入場者数（人）	213,568	273,912	310,268

##### イ おださがプラザ

区 分		2022 年度	2023 年度	2024 年度
多目的ルームA	入場者数(人)	7,311	7,794	8,200
	利用率（利用日）（％）	87.4	90.3	90.2
	利用率（利用区分）（％）	60.4	62.3	64.1
多目的ルームB	入場者数(人)	6,292	6,039	6,477
	利用率（利用日）（％）	83.0	77.7	81.0
	利用率（利用区分）（％）	53.4	51.1	54.8
多目的ルームC	入場者数(人)	7,749	8,290	8,911
	利用率（利用日）（％）	95.4	96.3	98.0
	利用率（利用区分）（％）	65.4	68.5	73.6
ミーティング ルーム1	入場者数(人)	2,043	1,777	2,281
	利用率（利用日）（％）	68.1	60.5	72.1
	利用率（利用区分）（％）	38.0	32.8	44.0
ミーティング	入場者数(人)	2,442	2,614	2,977

ルーム2	利用率（利用日）（％）	81.6	78.5	85.1
	利用率（利用区分）（％）	46.3	45.7	52.0
合 計	入場者数等(人)	25,837	26,514	28,846

#### ウ 杜のホール

区 分		2022 年度	2023 年度	2024 年度
ホール	入場者数(人)	48,246	53,717	52,774
	利用率（利用日）（％）	79.9	79.2	78.1
	利用率（利用区分）（％）	62.6	61.6	61.0
多目的室	入場者数(人)	18,520	24,818	20,992
	利用率（利用日）（％）	90.2	87.4	90.2
	利用率（利用区分）（％）	66.4	63.4	63.8
練習室1	入場者数(人)	1,842	1,916	2,006
	利用率（利用日）（％）	97.6	92.7	97.0
	利用率（利用区分）（％）	72.8	67.0	71.6
練習室2	入場者数(人)	4,374	4,073	3,853
	利用率（利用日）（％）	97.0	95.2	95.5
	利用率（利用区分）（％）	67.8	65.1	68.6
練習室3	入場者数(人)	1,690	1,832	1,953
	利用率（利用日）（％）	95.8	94.0	95.5
	利用率（利用区分）（％）	69.1	69.1	69.4
音楽スタジオ	入場者数(人)	1,301	1,251	1,375
	利用率（利用日）（％）	62.4	65.3	64.8
	利用率（利用区分）（％）	38.1	38.1	40.4
セミナールーム1	入場者数(人)	6,081	6,034	5,845
	利用率（利用日）（％）	93.7	95.2	92.5
	利用率（利用区分）（％）	70.2	66.4	62.3
セミナールーム2	入場者数(人)	6,915	7,193	7,558
	利用率（利用日）（％）	86.1	81.7	83.1
	利用率（利用区分）（％）	55.1	52.8	56.0
合 計	入場者数(人)	88,969	100,834	96,356

#### エ 城山文化ホール

区 分		2022 年度	2023 年度	2024 年度
多目的ホール	入場者数(人)	17,909	18,137	20,697

	利用率（利用日）（％）	73.3	71.8	71.7
	利用率（利用区分）（％）	51.1	46.7	48.4
リハーサル室	入場者数(人)	4,805	4,374	4,239
	利用率（利用日）（％）	96.5	95.3	94.5
	利用率（利用区分）（％）	69.2	69.5	62.2
ギャラリー	入場者数(人)	8,037	9,076	9,889
	利用率（利用日）（％）	53.9	62.0	66.6
	利用率（利用区分）（％）	53.8	63.0	66.5
合 計	入場者数(人)	30,751	31,587	34,825

## オ 南市民ホール

区 分		2022 年度	2023 年度	2024 年度
ホール	入場者数(人)	41,686	44,347	41,469
	利用率（利用日）（％）	88.5	82.9	80.8
	利用率（利用区分）（％）	67.6	62.0	62.4

## ●施設別入場者数等（主催者・内容別） ※構成比は施設利用件数に基づく

施設名 文化会館・大ホール

### ※ア 主催者別

主催者別	施設利用件数	入場者・参加者数	構成比
官公庁	0	0	0.0%
事業所・興行団体	135	149,685	44.5%
指定管理者	10	6,575	3.3%
幼稚園学校等	92	60,209	30.4%
市	3	2,379	1.0%
文化団体	40	24,492	13.2%
教室	19	12,594	6.3%
その他	4	7,187	1.3%
合計	303	263,121	100.0%

### ※イ 内容別

利用内容種別	施設利用件数	入場者・参加者数	構成比
クラシック	114	81,348	37.6%
軽音楽	78	73,805	25.7%
邦楽・民謡	0	0	0.0%
演劇・ミュージカル	46	54,431	15.2%
日本舞踊	0	0	0.0%
バレエ	9	4,706	3.0%
現代舞踊	16	15,738	5.3%
伝統芸能(民俗芸能含む)	10	10,148	3.3%
映画	0	0	0.0%
講演会・講習会	15	12,775	4.9%
大会・式典	12	7,843	4.0%
会議・打合せ	1	1,050	0.3%
展示会	0	0	0.0%
宴会・パーティー	0	0	0.0%
その他	2	1,277	0.7%
合計	303	263,121	100.0%



施設名 文化会館・多目的ホール

※ア 主催者別

主催者別	施設利用件数	入場者・参加者数	構成比
官公庁	2	210	0.7%
事業所・興行団体	55	5,116	19.3%
指定管理者	28	2,535	9.8%
幼稚園学校等	20	1,104	7.0%
市	8	895	2.8%
文化団体	46	3,267	16.2%
教室	102	9,103	35.8%
その他	24	1,736	8.4%
合計	285	23,966	100.0%

※イ 内容別

利用内容種別	施設利用件数	入場者・参加者数	構成比
クラシック	125	9,921	43.9%
軽音楽	24	1,484	8.4%
邦楽・民謡	5	871	1.7%
演劇・ミュージカル	20	866	7.0%
日本舞踊	2	200	0.7%
バレエ	10	609	3.5%
現代舞踊	32	2,719	11.2%
伝統芸能(民俗芸能含む)	7	1,277	2.5%
映画	2	237	0.7%
講演会・講習会	23	3,108	8.1%
大会・式典	3	120	1.1%
会議・打合せ	13	980	4.6%
展示会	3	697	1.0%
宴会・パーティー	0	0	0.0%
その他	16	877	5.6%
合計	285	23,966	100.0%

施設名 おださがプラザ・多目的ルーム A

※ア 主催者別

主催者別	施設利用件数	入場者・参加者数	構成比
官公庁	16	323	3.4%
事業所・興行団体	214	3,879	45.4%
指定管理者	7	119	1.5%
幼稚園学校等	9	204	1.9%
市	6	42	1.3%
文化団体	80	1,525	17.0%
教室	106	1,415	22.5%
その他	33	693	7.0%
合計	471	8,200	100.0%

※イ 内容別

利用内容種別	施設利用件数	入場者・参加者数	構成比
クラシック	82	1,428	17.4%
軽音楽	29	513	6.1%
邦楽・民謡	3	92	0.6%
演劇・ミュージカル	0	0	0.0%
日本舞踊	0	0	0.0%
バレエ	29	335	6.2%
現代舞踊	34	290	7.2%
伝統芸能(民俗芸能含む)	6	98	1.3%
映画	2	41	0.4%
講演会・講習会	161	3,081	34.2%
大会・式典	14	348	3.0%
会議・打合せ	63	1,025	13.4%
展示会	10	154	2.1%
宴会・パーティー	5	88	1.1%
その他	33	707	7.0%
合計	471	8,200	100.0%

施設名 おださがプラザ・多目的ルーム B

※ア 主催者別

主催者別	施設利用件数	入場者・参加者数	構成比
官公庁	16	328	4.2%
事業所・興行団体	106	1,879	27.7%
指定管理者	7	118	1.8%
幼稚園学校等	9	41	2.3%
市	6	204	1.6%
文化団体	77	1,534	20.1%
教室	133	1,816	34.7%
その他	29	557	7.6%
合計	383	6,477	100.0%

※イ 内容別

利用内容種別	施設利用件数	入場者・参加者数	構成比
クラシック	82	1,436	21.4%
軽音楽	29	514	7.6%
邦楽・民謡	3	93	0.8%
演劇・ミュージカル	0	0	0.0%
日本舞踊	0	0	0.0%
バレエ	28	336	7.3%
現代舞踊	35	289	9.1%
伝統芸能（民俗芸能含む）	6	98	1.6%
映画	2	41	0.5%
講演会・講習会	115	2,197	30.0%
大会・式典	14	348	3.7%
会議・打合せ	40	605	10.4%
展示会	10	156	2.6%
宴会・パーティー	5	89	1.3%
その他	14	275	3.7%
合計	383	6,477	100.0%

施設名 おださがプラザ・多目的ルーム C

※ア 主催者別

主催者別	施設利用件数	入場者・参加者数	構成比
官公庁	16	331	2.8%
事業所・興行団体	135	2,474	23.3%
指定管理者	7	121	1.2%
幼稚園学校等	9	204	1.5%
市	6	43	1.0%
文化団体	77	1,538	13.3%
教室	273	3,192	47.1%
その他	57	1,008	9.8%
合計	580	8,911	100.0%

※イ 内容別

利用内容種別	施設利用件数	入場者・参加者数	構成比
クラシック	125	1,704	21.5%
軽音楽	75	1,452	12.9%
邦楽・民謡	3	92	0.5%
演劇・ミュージカル	0	0	0.0%
日本舞踊	3	11	0.5%
バレエ	85	669	14.7%
現代舞踊	48	467	8.3%
伝統芸能（民俗芸能含む）	8	147	1.4%
映画	1	35	0.2%
講演会・講習会	122	2,306	21.0%
大会・式典	12	308	2.1%
会議・打合せ	22	318	3.8%
展示会	9	145	1.6%
宴会・パーティー	7	146	1.2%
その他	60	1,111	10.3%
合計	580	8,911	100.0%

施設名 杜のホール・ホール

※ア 主催者別

主催者別	施設利用件数	入場者・参加者数	構成比
官公庁	0	0	0.0%
事業所・興行団体	50	9,334	17.2%
指定管理者	14	4,729	4.8%
幼稚園学校等	71	8,766	24.4%
市	9	3,054	3.1%
文化団体	64	12,711	22.0%
教室	60	10,443	20.6%
その他	23	3,737	7.9%
合計	291	52,774	100.0%

※イ 内容別

利用内容種別	施設利用件数	入場者・参加者数	構成比
クラシック	121	17,486	41.6%
軽音楽	13	3,142	4.5%
邦楽・民謡	7	1,785	2.4%
演劇・ミュージカル	30	5,035	10.3%
日本舞踊	4	330	1.4%
バレエ	34	7,683	11.7%
現代舞踊	19	4,110	6.5%
伝統芸能（民俗芸能含む）	6	1,874	2.1%
映画	1	100	0.4%
講演会・講習会	16	3,090	5.5%
大会・式典	24	5,259	8.2%
会議・打合せ	8	1,696	2.7%
展示会	0	0	0.0%
宴会・パーティー	0	0	0.0%
その他	8	1,184	2.7%
合計	291	52,774	100.0%

施設名 杜のホール・多目的室

※ア 主催者別

主催者別	施設利用件数	入場者・参加者数	構成比
官公庁	3	63	0.8%
事業所・興行団体	57	3,487	15.0%
指定管理者	13	1,030	3.4%
幼稚園学校等	22	894	5.8%
市	14	829	3.7%
文化団体	153	6,605	40.4%
教室	62	3,808	16.4%
その他	55	4,276	14.5%
合計	379	20,992	100.0%

※イ 内容別

利用内容種別	施設利用件数	入場者・参加者数	構成比
クラシック	142	5,096	37.5%
軽音楽	67	5,321	17.7%
邦楽・民謡	3	130	0.8%
演劇・ミュージカル	2	110	0.5%
日本舞踊	2	0	0.5%
バレエ	22	308	5.8%
現代舞踊	10	915	2.6%
伝統芸能（民俗芸能含む）	7	731	1.8%
映画	3	45	0.8%
講演会・講習会	40	2,313	10.6%
大会・式典	19	890	5.0%
会議・打合せ	18	837	4.7%
展示会	15	2,320	4.0%
宴会・パーティー	0	0	0.0%
その他	29	1,976	7.7%
合計	379	20,992	100.0%

施設名 城山文化ホール・多目的ホール

※ア 主催者別

主催者別	施設利用件数	入場者・参加者数	構成比
官公庁	15	1,166	5.0%
事業所・興行団体	24	2,530	8.0%
指定管理者	13	1,352	4.3%
幼稚園学校等	28	2,212	9.3%
市	13	1,759	4.3%
文化団体	13	1,199	4.3%
教室	184	8,995	61.1%
その他	11	1,484	3.7%
合計	301	20,697	100.0%

※イ 内容別

利用内容種別	施設利用件数	入場者・参加者数	構成比
クラシック	187	7,869	62.1%
軽音楽	3	170	1.0%
邦楽・民謡	4	252	1.3%
演劇・ミュージカル	1	218	0.3%
日本舞踊	0	0	0.0%
バレエ	1	25	0.3%
現代舞踊	22	2,432	7.3%
伝統芸能（民俗芸能含む）	3	645	1.0%
映画	13	2,169	4.3%
講演会・講習会	23	1,714	7.7%
大会・式典	5	275	1.7%
会議・打合せ	0	0	0.0%
展示会	5	1,504	1.7%
宴会・パーティー	0	0	0.0%
その他	34	3,424	11.3%
合計	301	20,697	100.0%

施設名 南市民ホール・ホール

※ア 主催者別

主催者別	施設利用件数	入場者・参加者数	構成比
官公庁	1	260	0.3%
事業所・興行団体	58	13,520	17.1%
指定管理者	7	991	2.1%
幼稚園学校等	29	4,245	8.6%
市	14	2,882	4.1%
文化団体	144	16,127	42.6%
教室	3	390	0.9%
その他	82	3,054	24.3%
合計	338	41,469	100.0%

※イ 内容別

利用内容種別	施設利用件数	入場者・参加者数	構成比
クラシック	191	17,375	56.5%
軽音楽	16	1,718	4.7%
邦楽・民謡	2	182	0.6%
演劇・ミュージカル	35	5,323	10.4%
日本舞踊	0	0	0.0%
バレエ	14	1,568	4.1%
現代舞踊	7	1,695	2.1%
伝統芸能（民俗芸能含む）	4	1,111	1.2%
映画	5	1,142	1.5%
講演会・講習会	17	4,182	5.0%
大会・式典	12	2,302	3.6%
会議・打合せ	24	3,232	7.1%
展示会	0	0	0.0%
宴会・パーティー	0	0	0.0%
その他	11	1,639	3.2%
合計	338	41,469	100.0%

2 0 2 4 年 度

公益財団法人 相模原市民文化財団  
決 算 報 告 書

# 貸借対照表

2025年3月31日現在

(単位：円)

科 目	当年度	前年度	増減
I 資産の部			
1. 流動資産			
現 金	1,200,633	2,448,215	△1,247,582
普通預金	253,792,209	336,890,684	△83,098,475
普通貯金	138,595	116,655	21,940
定期預金	0	0	0
未 収 金	6,746,936	11,549,437	△4,802,501
未収消費税等	0	0	0
前 払 金	912,317	292,142	620,175
立 替 金	106,602	125,159	△18,557
流動資産合計	262,897,292	351,422,292	△88,525,000
2. 固定資産			
(1) 基本財産			
投資有価証券	100,000,000	100,000,000	0
基本財産合計	100,000,000	100,000,000	0
(2) 特定資産			
退職給付引当資産	44,277,656	40,902,865	3,374,791
文化事業基金積立資産	206,065,974	206,065,974	0
施設管理基金積立資産	38,865,148	38,712,055	153,093
特別事業等準備金積立資産	39,853,455	30,554,383	9,299,072
財政調整準備金積立資産	69,900,000	0	69,900,000
特定資産合計	398,962,233	316,235,277	82,726,956
(3) その他の固定資産			
車両運搬具	2	3	△1
什器備品	1,159,526	2,038,439	△878,913
ソフトウェア	964,693	2,427,927	△1,463,234
その他の固定資産合計	2,124,221	4,466,369	△2,342,148
固定資産合計	501,086,454	420,701,646	80,384,808
資産合計	763,983,746	772,123,938	△8,140,192
II 負債の部			
1. 流動負債			
未 払 金	56,024,341	73,904,504	△17,880,163
未払法人税等	20,000	20,000	0
未払消費税等	7,042,600	3,610,000	3,432,600
前 受 金	115,055,712	101,991,303	13,064,409
預 り 金	1,471,425	4,538,754	△3,067,329
流動負債合計	179,614,078	184,064,561	△4,450,483
2. 固定負債			
退職給付引当金	44,277,656	40,902,865	3,374,791
固定負債合計	44,277,656	40,902,865	3,374,791
負債合計	223,891,734	224,967,426	△1,075,692
III 正味財産の部			
1. 指定正味財産			
法人設立市出捐金	100,000,000	100,000,000	0
指定正味財産合計	100,000,000	100,000,000	0
(うち基本財産への充当額)	(100,000,000)	(100,000,000)	(0)
2. 一般正味財産			
(うち特定資産への充当額)	(354,684,577)	(275,332,412)	79,352,165
正味財産合計	540,092,012	547,156,512	△7,064,500
負債及び正味財産合計	763,983,746	772,123,938	△8,140,192

# 貸借対照表内訳表

2025年3月31日現在

(単位：円)

科 目	公益目的事業会計 公1	収益事業等会計 収1	法人会計	内部取引等消去	合 計
<b>I 資産の部</b>					
1. 流動資産					
現 金	1,068,045	130,790	1,798	0	1,200,633
普通預金	130,417,450	109,828,049	13,546,710	0	253,792,209
普通貯金	138,595	0	0	0	138,595
定期預金	0	0	0	0	0
未 収 金	7,637,047	1,130,615	411,717	△2,432,443	6,746,936
未収消費税等	0	0	0	0	0
前 払 金	894,657	0	17,660	0	912,317
立 替 金	103,279	870	2,453	0	106,602
流動資産合計	140,259,073	111,090,324	13,980,338	△2,432,443	262,897,292
2. 固定資産					
(1) 基本財産					
投資有価証券	0	0	100,000,000	0	100,000,000
基本財産合計	0	0	100,000,000	0	100,000,000
(2) 特定資産					
退職給付引当資産	43,392,103	0	885,553	0	44,277,656
文化事業基金積立資産	206,065,974	0	0	0	206,065,974
施設管理基金積立資産	34,201,330	4,663,818	0	0	38,865,148
特別事業等準備金積立資産	39,853,455	0	0	0	39,853,455
財政調整準備金積立資産	61,512,000	8,388,000	0	0	69,900,000
特定資産合計	385,024,862	13,051,818	885,553	0	398,962,233
(3) その他の固定資産					
車両運搬具	2	0	0	0	2
什器備品	1,026,364	133,162	0	0	1,159,526
ソフトウェア	1	0	964,692	0	964,693
その他の固定資産合計	1,026,367	133,162	964,692	0	2,124,221
固定資産合計	386,051,229	13,184,980	101,850,245	0	501,086,454
資産合計	526,310,302	124,275,304	115,830,583	△2,432,443	763,983,746
<b>II 負債の部</b>					
1. 流動負債					
未 払 金	49,729,248	8,229,033	498,503	△2,432,443	56,024,341
未払法人税等	0	20,000	0	0	20,000
未払消費税等	6,197,488	845,112	0	0	7,042,600
前 受 金	101,664,351	13,391,361	0	0	115,055,712
預 り 金	1,428,009	26,601	16,815	0	1,471,425
流動負債合計	159,019,096	22,512,107	515,318	△2,432,443	179,614,078
2. 固定負債					
退職給付引当金	43,392,103	0	885,553	0	44,277,656
固定負債合計	43,392,103	0	885,553	0	44,277,656
負債合計	202,411,199	22,512,107	1,400,871	△2,432,443	223,891,734
<b>III 正味財産の部</b>					
1. 指定正味財産					
法人設立市出捐金	0	0	100,000,000	0	100,000,000
指定正味財産合計	0	0	100,000,000	0	100,000,000
(うち基本財産への充当額)	(0)	(0)	(100,000,000)	(0)	(100,000,000)
2. 一般正味財産					
(うち特定資産への充当額)	323,899,103	101,763,197	14,429,712	0	440,092,012
(うち特定資産への充当額)	(341,632,759)	(13,051,818)	(0)	(0)	(354,684,577)
正味財産合計	323,899,103	101,763,197	114,429,712	0	540,092,012
負債及び正味財産合計	526,310,302	124,275,304	115,830,583	△2,432,443	763,983,746

# 正味財産増減計算書

2024年4月1日から2025年3月31日まで

(単位：円)

科 目	当年度	前年度	増減
I 一般正味財産増減の部			
1. 経常増減の部			
(1) 経常収益			
① 基本財産運用益	130,000	130,000	0
基本財産受取利息	130,000	130,000	0
② 特定資産運用益	490,752	392,708	98,044
特定資産受取利息	4,961	1,172	3,789
文化事業基金運用利息	330,121	330,121	0
施設管理基金運用利息	153,093	60,805	92,288
特別事業等準備金運用利息	2,577	610	1,967
③ 事業収益	319,990,024	299,282,575	20,707,449
生活文化・芸術文化事業収益	45,529,800	44,376,883	1,152,917
文化情報収集提供事業収益	782,395	793,836	△11,441
受取施設利用料	261,734,341	244,640,785	17,093,556
受取手数料	4,740,303	3,749,641	990,662
受取広告料	2,623,500	1,579,000	1,044,500
共催事業収益	1,348,524	1,160,183	188,341
受取参加料等	193,100	137,000	56,100
事業制作等受託収益	2,814,500	2,624,000	190,500
受取事業物販等手数料	223,561	221,247	2,314
④ 受託事業収益	443,796,700	406,868,144	36,928,556
施設管理運営業務受託収益	443,796,700	406,868,144	36,928,556
⑤ 受取補助金等	70,792,000	89,257,757	△18,465,757
受取事業費市補助金	64,016,000	64,016,000	0
受取管理費市補助金	6,750,000	7,000,000	△250,000
受取労働関係助成金	26,000	31,000	△5,000
受取施設管理助成金	0	18,210,757	△18,210,757
⑥ 受取負担金	41,668,839	44,639,927	△2,971,088
受取負担金	41,668,839	44,639,927	△2,971,088
⑦ 受取寄附金	184,000	520,000	△336,000
受取寄附金	34,000	10,000	24,000
受取協賛金	150,000	510,000	△360,000
⑧ 雑収益	1,527,613	1,205,267	322,346
受取利息	211,315	3,750	207,565
雑 収 益	1,316,298	1,201,517	114,781
経常収益計	878,579,928	842,296,378	36,283,550
(2) 経常費用			
① 事業費	876,928,136	856,887,700	20,040,436
報 酬	77,616	77,616	0
給料手当	174,573,235	170,538,623	4,034,612
賃 金	44,140,559	42,340,647	1,799,912
退職給付費用	3,307,295	7,347,732	△4,040,437
福利厚生費	28,722,406	27,605,400	1,117,006
諸 謝 金	4,396,539	5,632,472	△1,235,933
会 議 費	4,830	2,250	2,580
旅費交通費	212,999	258,075	△45,076
通信運搬費	2,057,599	2,085,484	△27,885
減価償却費	1,993,579	3,073,762	△1,080,183
消耗什器備品費	604,441	770,658	△166,217
消耗品費	8,258,834	8,748,007	△489,173
修 繕 費	15,474,129	20,533,458	△5,059,329
印刷製本費	2,142,048	2,204,084	△62,036
燃 料 費	0	51,880	△51,880
光熱水費	116,624,544	106,962,207	9,662,337
手 数 料	3,080,959	2,849,215	231,744



(単位：円)

科 目	当年度	前年度	増減
委 託 費	449,259,558	437,696,272	11,563,286
使用料及び賃借料	3,398,259	2,576,031	822,228
保 險 料	318,667	302,077	16,590
租税公課	17,810,000	13,565,400	4,244,600
支払負担金	228,909	1,392,371	△1,163,462
雑 費	241,131	273,979	△32,848
② 管理費	8,696,791	7,965,663	731,128
報 酬	933,984	1,223,784	△289,800
給料手当	1,323,308	1,332,884	△9,576
賃 金	17,258	18,965	△1,707
退職給付費用	67,496	149,954	△82,458
福利厚生費	225,975	224,618	1,357
会 議 費	10,695	6,217	4,478
旅費交通費	1,608	2,539	△931
通信運搬費	4,475	5,351	△876
減価償却費	348,568	286,863	61,705
消耗什器備品費	18,236	55,080	△36,844
消耗品費	15,713	17,370	△1,657
修 繕 費	339,503	104,274	235,229
印刷製本費	161,930	183,700	△21,770
燃 料 費	67,985	39,760	28,225
光熱水費	0	0	0
手 数 料	99,290	66,510	32,780
委 託 費	4,076,721	3,383,954	692,767
使用料及び賃借料	230,160	239,220	△9,060
保 險 料	334,390	255,000	79,390
租税公課	60,550	26,700	33,850
支払負担金	282,500	328,000	△45,500
交 際 費	25,907	0	25,907
報 奨 費	31,000	5,000	26,000
雑 費	19,539	9,920	9,619
経常費用計	885,624,927	864,853,363	20,771,564
当期経常増減額	△7,044,999	△22,556,985	15,511,986
2. 経常外増減の部			
(1) 経常外収益			
車両運搬具売却益	499	0	499
経常外収益計	499	0	499
(2) 経常外費用			
ソフトウェア除却損	0	411,939	△411,939
経常外費用計	0	411,939	△411,939
当期経常外増減額	499	△411,939	412,438
税引前当期一般正味財産増減額	△7,044,500	△22,968,924	15,924,424
法人税、住民税及び事業税	20,000	20,000	0
当期一般正味財産増減額	△7,064,500	△22,988,924	15,924,424
一般正味財産期首残高	447,156,512	470,145,436	△22,988,924
一般正味財産期末残高	440,092,012	447,156,512	△7,064,500
II 指定正味財産増減の部			
① 基本財産運用益			
基本財産受取利息	130,000	130,000	0
② 一般正味財産への振替額			
一般正味財産への振替額	△130,000	△130,000	0
当期指定正味財産増減額	0	0	0
指定正味財産期首残高	100,000,000	100,000,000	0
指定正味財産期末残高	100,000,000	100,000,000	0
III 正味財産期末残高	540,092,012	547,156,512	△7,064,500

**正味財産増減計算書内訳表**  
2024年4月1日から2025年3月31日まで

(単位：円)

科 目	公益目的事業会計 公1	収益事業等会計 収1	法人会計	内部取引等消去	合計
I 一般正味財産増減の部					
1. 経常増減の部					
(1) 経常収益					
① 基本財産運用益	0	0	130,000	0	130,000
基本財産受取利息	0	0	130,000	0	130,000
② 特定資産運用益	467,420	18,371	4,961	0	490,752
特定資産受取利息	0	0	4,961	0	4,961
文化事業基金運用利息	330,121	0	0	0	330,121
施設管理基金運用利息	134,722	18,371	0	0	153,093
特別事業等準備金運用利息	2,577	0	0	0	2,577
③ 事業収益	284,108,294	36,990,806	0	△1,109,076	319,990,024
生活文化・芸術文化事業収益	45,529,800	0	0	0	45,529,800
文化情報収集提供事業収益	782,395	0	0	0	782,395
受取施設利用料	230,501,535	32,341,882	0	△1,109,076	261,734,341
受取手数料	91,379	4,648,924	0	0	4,740,303
受取広告料	2,623,500	0	0	0	2,623,500
共催事業収益	1,348,524	0	0	0	1,348,524
受取参加料等	193,100	0	0	0	193,100
事業制作等受託収益	2,814,500	0	0	0	2,814,500
受取事業物販等手数料	223,561	0	0	0	223,561
④ 受託事業収益	395,360,920	48,435,780	0	0	443,796,700
施設管理運営業務受託収益	395,360,920	48,435,780	0	0	443,796,700
⑤ 受取補助金等	64,041,480	0	6,750,520	0	70,792,000
受取事業費市補助金	64,016,000	0	0	0	64,016,000
受取管理費市補助金	0	0	6,750,000	0	6,750,000
受取労働関係助成金	25,480	0	520	0	26,000
受取施設管理助成金	0	0	0	0	0
⑥ 受取負担金	40,223,794	4,667,706	382,603	△3,605,264	41,668,839
受取負担金	40,223,794	4,667,706	382,603	△3,605,264	41,668,839
⑦ 受取寄附金	184,000	0	0	0	184,000
受取寄附金	34,000	0	0	0	34,000
受取協賛金	150,000	0	0	0	150,000
⑧ 雑収益	1,315,842	174,131	37,640	0	1,527,613
受取利息	171,498	22,217	17,600	0	211,315
雑 収 益	1,144,344	151,914	20,040	0	1,316,298
経常収益計	785,701,750	90,286,794	7,305,724	△4,714,340	878,579,928
(2) 経常費用					
① 事業費	794,026,787	86,067,071	0	△3,165,722	876,928,136
報 酬	77,616	0	0	0	77,616
給料手当	161,405,500	13,167,735	0	0	174,573,235
賃 金	38,963,896	5,176,663	0	0	44,140,559
退職給付費用	3,307,295	0	0	0	3,307,295
福利厚生費	26,604,449	2,117,957	0	0	28,722,406
諸 謝 金	4,396,539	0	0	0	4,396,539
会 議 費	4,830	0	0	0	4,830
旅費交通費	196,893	16,106	0	0	212,999
通信運搬費	1,887,477	170,122	0	0	2,057,599
減価償却費	1,762,322	231,257	0	0	1,993,579
消耗什器備品費	533,322	71,119	0	0	604,441
消耗品費	7,414,246	844,588	0	0	8,258,834
修 繕 費	13,618,025	1,856,104	0	0	15,474,129
印刷製本費	2,128,001	14,047	0	0	2,142,048
燃 料 費	0	0	0	0	0
光熱水費	102,690,650	13,994,946	0	△61,052	116,624,544
手 数 料	3,053,239	27,720	0	0	3,080,959
委 託 費	405,470,489	43,789,069	0	0	449,259,558
使用料及び賃借料	4,072,718	235,397	0	△909,856	3,398,259
保 険 料	290,179	28,488	0	0	318,667
租税公課	15,678,633	2,131,367	0	0	17,810,000
支払負担金	230,839	2,192,884	0	△2,194,814	228,909
雑 費	239,629	1,502	0	0	241,131
② 管理費	0	0	10,245,409	△1,548,618	8,696,791
報 酬	0	0	933,984	0	933,984
給料手当	0	0	1,323,308	0	1,323,308
賃 金	0	0	17,258	0	17,258
退職給付費用	0	0	67,496	0	67,496
福利厚生費	0	0	225,975	0	225,975
会 議 費	0	0	10,695	0	10,695

(単位：円)

科 目	公益目的事業会計 公1	収益事業等会計 収1	法人会計	内部取引等消去	合計
旅費交通費	0	0	1,608	0	1,608
通信運搬費	0	0	4,475	0	4,475
減価償却費	0	0	348,568	0	348,568
消耗什器備品費	0	0	18,236	0	18,236
消耗品費	0	0	15,713	0	15,713
修繕費	0	0	339,503	0	339,503
印刷製本費	0	0	161,930	0	161,930
燃料費	0	0	67,985	0	67,985
光熱水費	0	0	12,210	△12,210	0
手数料	0	0	99,290	0	99,290
委託費	0	0	4,076,721	0	4,076,721
使用料及び賃借料	0	0	429,380	△199,220	230,160
保険料	0	0	334,390	0	334,390
租税公課	0	0	60,550	0	60,550
支払負担金	0	0	1,619,688	△1,337,188	282,500
交際費	0	0	25,907	0	25,907
報奨費	0	0	31,000	0	31,000
雑費	0	0	19,539	0	19,539
経常費用計	794,026,787	86,067,071	10,245,409	△4,714,340	885,624,927
当期経常増減額	△8,325,037	4,219,723	△2,939,685	0	△7,044,999
2. 経常外増減の部					
(1) 経常外収益					
車両運搬具売却益	489	0	10	0	499
経常外収益計	489	0	10	0	499
(2) 経常外費用					
ソフトウェア除却損	0	0	0	0	0
経常外費用計	0	0	0	0	0
当期経常外増減額	489	0	10	0	499
他会計振替前当期一般正味財産増減額	△8,324,548	4,219,723	△2,939,675	0	△7,044,500
他会計振替額	3,217,700	△3,217,700	0	0	0
税引前当期一般正味財産増減額	△5,106,848	1,002,023	△2,939,675	0	△7,044,500
法人税、住民税及び事業税	0	20,000	0	0	20,000
当期一般正味財産増減額	△5,106,848	982,023	△2,939,675	0	△7,064,500
一般正味財産期首残高	329,005,951	100,781,174	17,369,387	0	447,156,512
一般正味財産期末残高	323,899,103	101,763,197	14,429,712	0	440,092,012
Ⅱ 指定正味財産増減の部					
① 基本財産運用益					
基本財産受取利息	0	0	130,000	0	130,000
② 一般正味財産への振替額					
一般正味財産への振替額	0	0	△130,000	0	△130,000
当期指定正味財産増減額	0	0	0	0	0
指定正味財産期首残高	0	0	100,000,000	0	100,000,000
指定正味財産期末残高	0	0	100,000,000	0	100,000,000
Ⅲ 正味財産期末残高	323,899,103	101,763,197	114,429,712	0	540,092,012

## 財務諸表に対する注記

### 1. 重要な会計方針

- (1) 有価証券の評価基準及び評価方法  
満期保有目的の債券 ……………償却原価法（定額法）によっている。
- (2) 固定資産の減価償却の方法  
車両運搬具、什器備品及びソフトウェア…… 定額法によっている。
- (3) 引当金の計上基準  
退職給付引当金 ……………期末退職給与の自己都合要支給額に相当する金額を計上している。
- (4) 消費税等の会計処理  
消費税等の会計処理は、税込方式によっている。

### 2. 基本財産及び特定資産の増減額及びその残高

基本財産及び特定資産の増減額及びその残高は、次のとおりである。

(単位：円)

科 目	前期末残高	当期増加額	当期減少額	当期末残高
基本財産				
投資有価証券	100,000,000	0	0	100,000,000
小 計	100,000,000	0	0	100,000,000
特定資産				
退職給付引当資産	40,902,865	3,374,791	0	44,277,656
文化事業基金積立資産	206,065,974	0	0	206,065,974
施設管理基金積立資産	38,712,055	153,093	0	38,865,148
特別事業等準備金積立資産	30,554,383	10,002,577	703,505	39,853,455
財政調整準備金積立資産	0	69,900,000	0	69,900,000
小 計	316,235,277	83,430,461	703,505	398,962,233
合 計	416,235,277	83,430,461	703,505	498,962,233

### 3. 基本財産及び特定資産の財源等の内訳

基本財産及び特定資産の財源等の内訳は、次のとおりである。

(単位：円)

科 目	当期末残高	(うち指定正味財産からの 充当額)	(うち一般正味財産からの 充当額)	(うち負債に 対応する額)
基本財産				
投資有価証券	100,000,000	100,000,000	—	—
小 計	100,000,000	100,000,000	0	0
特定資産				
退職給付引当資産	44,277,656	—	—	44,277,656
文化事業基金積立資産	206,065,974	—	206,065,974	—
施設管理基金積立資産	38,865,148	—	38,865,148	—
特別事業等準備金積立資産	39,853,455	—	39,853,455	—
財政調整準備金積立資産	69,900,000	—	69,900,000	—
小 計	398,962,233	0	354,684,577	44,277,656
合 計	498,962,233	100,000,000	354,684,577	44,277,656

4. 固定資産の取得価額、減価償却累計額及び当期末残高（直接法により減価償却を行っている場合）

固定資産の取得価額、減価償却累計額及び当期末残高は、次のとおりである。

（単位：円）

科 目	取 得 価 額	減価償却 累計額	当期末残高
車両運搬具	4,064,010	4,064,008	2
什器備品	8,679,311	7,519,785	1,159,526
ソフトウェア	10,102,840	9,138,147	964,693
合 計	22,846,161	20,721,940	2,124,221

5. 満期保有目的の債券の内訳並びに帳簿価額、時価及び評価損益

満期保有目的の債券の内訳並びに帳簿価額、時価及び評価損益は、次のとおりである。

（単位：円）

種類及び銘柄	帳簿価額	時 価	評価損益
神奈川県第248回公募公債	100,000,000	94,040,000	△5,960,000
平成29年度第1回相模原市公募公債	100,000,000	98,090,000	△1,910,000
令和2年度第1回相模原市公募公債	100,000,000	94,040,000	△5,960,000
第1回相模原市グリーンボンド 公募公債	10,000,000	9,493,300	△506,700
第3回相模原市グリーンボンド 公募公債	20,000,000	19,247,720	△752,280
合 計	330,000,000	314,911,020	△15,088,980

6. 補助金等の内訳並びに交付者、当期の増減額及び残高

補助金等の内訳並びに交付者、当期の増減額及び残高は、次のとおりである。

（単位：円）

補助金等の 名 称	交付者	前期末残高	当 期 増加額	当 期 減少額	当期末 残 高	貸借対照表上 の記載区分
補助金						
事業費市補助金	相模原市	0	64,016,000	64,016,000	0	—
管理費市補助金	相模原市	0	6,750,000	6,750,000	0	—
助成金						
健康診断助成金	(公財)相模原市勤労者福祉サービスセンター	0	26,000	26,000	0	—
合 計		0	70,792,000	70,792,000	0	0

7. 指定正味財産から一般正味財産への振替額の内訳

指定正味財産から一般正味財産への振替額の内訳は、次のとおりである。

(単位：円)

内 容	金 額
経常収益への振替額 基本財産の運用益	130,000
合 計	130,000

8. 引当金の明細

引当金の明細は、次のとおりである。

(単位：円)

科 目	期首残高	当期増加額	当期減少額		期末残高
			目的使用	その他	
退職給付引当金	40,902,865	3,374,791	0	0	44,277,656
合 計	40,902,865	3,374,791	0	0	44,277,656

以 上

## 附属明細書

1. 基本財産及び特定資産の明細  
財務諸表に対する注記に記載
2. 引当金の明細  
財務諸表に対する注記に記載

以 上

# 財産目録

## 2025年3月31日現在

(単位：円)

貸借対照表科目		場所・物量等	使用目的等	金額	
(流動資産)	現金	現金	運転資金として	1,200,633	
	普通・定期預貯金	横浜銀行相模大野支店	運転資金として	27,725,752	
		きらぼし銀行相模大野支店	運転資金として	8,128,206	
		相模原市農協相模大野支店	運転資金として	1,744,146	
		神奈川つくい農協川尻支店	運転資金として	2,727,965	
		ゆうちょ銀行	運転資金として	138,595	
		文化会館			
		横浜銀行相模大野支店	運転資金として	121,479,240	
		相模原市農協相模大野支店	運転資金として	11,490,036	
		南市民ホール			
		横浜銀行相模大野支店	運転資金として	15,428,032	
		きらぼし銀行相模大野支店	運転資金として	1,599,220	
		杜のホール			
		横浜銀行相模大野支店	運転資金として	37,234,868	
		おださがプラザ			
		横浜銀行相模大野支店	運転資金として	12,773,510	
		城山文化ホール			
		横浜銀行相模大野支店	運転資金として	13,186,149	
		神奈川つくい農協川尻支店	運転資金として	275,085	
		未収金	本部	受取負担金他	813,500
			文化会館	受取施設利用料、受取負担金他	4,578,716
	南市民ホール		受取手数料他	168,323	
	杜のホール		チケット売上金、受取施設利用料他	1,052,026	
	おださがプラザ		受取負担金他	67,906	
	城山文化ホール		受取負担金他	66,465	
	前払金	本部	翌年度事業費用	192,901	
		文化会館	翌年度事業費用	548,350	
		杜のホール	翌年度事業費用	116,066	
		城山文化ホール	翌年度事業費用	55,000	
	立替金	本部	事業経費立替金	2,453	
		文化会館	事業資金立替金	104,149	
流動資産合計				262,897,292	
(固定資産)					
基本財産	基本財産	投資有価証券 神奈川県第248回公募公債	運用益を管理運営の財源として使用している	100,000,000	
	基本財産合計			100,000,000	
	特定資産				
	退職給付引当資産	普通・定期預貯金 相模原市農協相模大野支店 横浜銀行相模大野支店	職員の退職に伴う退職金の積立資金	40,000,000 4,277,656	



(単位：円)

貸借対照表科目		場所・物量等	使用目的等	金額
その他の 固定資産	文化事業基金積立資産	投資有価証券 平成29年度第1回相模原市公募公債 令和2年度第1回相模原市公募公債 定期預金 横浜銀行相模大野支店	公益目的保有財産であり、運用益を公益目的事業の財源として使用している	100,000,000 100,000,000 6,065,974
	施設管理基金積立資産	投資有価証券 第1回相模原市グリーンボンド公募公債 普通・定期預貯金 横浜銀行相模大野支店	施設管理運営に係る公益目的事業及び収益事業の用に供する財産	10,000,000 28,865,148
	特別事業等準備金積立資産	普通・定期預貯金 相模原市農協相模大野支店 横浜銀行相模大野支店	公益目的取得財産残額であり、運用益を公益目的事業の財源として使用している	38,000,000 1,853,455
	財政調整準備金積立資産	普通・定期預貯金 第3回相模原市グリーンボンド公募公債 横浜銀行相模大野支店	施設管理運営に係る公益目的事業及び収益事業の用に供する財源として使用している	20,000,000 49,900,000
	特定資産合計			398,962,233
	車両運搬具	本部 軽自動車 2 台	公益目的事業及び管理運営共用	2
	什器備品	本部 基幹サーバ・大判プリンター	公益目的事業、収益事業及び管理運営共用	552,021 49,830
		文化会館 プロジェクター・ケース・サマルカメラ	公益目的事業及び収益事業共用	60,062
		杜のホール プロジェクター	公益目的事業及び収益事業共用	1
		城山文化ホール ポスター掲示板	公益目的事業及び収益事業共用	497,612
	ソフトウェア	本部 会計システム・施設予約システム 給与システム	公益目的事業、収益事業及び管理運営共用	1 964,692
	その他の固定資産合計			2,124,221
固定資産合計				501,086,454
資産合計				763,983,746
(流動負債)				
	未払金	本部 文化会館 南市民ホール 杜のホール おださがプラザ 城山文化ホール	人件費、事業費用 人件費、事業費用 人件費、事業費用 人件費、事業費用 人件費、事業費用 人件費、事業費用	4,414,063 33,808,367 2,582,452 10,297,682 1,572,834 3,348,943
	未払法人税等	文化会館	決算において確定した未払法人税等	20,000
	未払消費税等	文化会館	決算において確定した未払消費税等	7,042,600

(単位：円)

貸借対照表科目		場所・物量等	使用目的等	金額
	前受金	本部	翌年度事業収益	23,400
		文化会館	翌年度以降受取施設利用料他	66,157,003
		南市民ホール	翌年度受取施設利用料	7,057,665
		杜のホール	翌年度受取施設利用料	32,220,660
		おださがプラザ	翌年度受取施設利用料	5,903,259
		城山文化ホール	翌年度受取施設利用料	3,693,725
	預り金	本部	源泉所得税、社会保険料	855,786
		文化会館	業務受託料精算金、源泉所得税	257,702
		南市民ホール		157,307
		杜のホール	業務受託料精算金、チケット売上金、源泉所得税	66,100
		城山文化ホール	チケット売上金	134,530
流動負債合計				179,614,078
(固定負債)				
	退職給付引当金	職員に対するもの	職員の退職金の支給に備えるため	44,277,656
固定負債合計				44,277,656
負債合計				223,891,734
正味財産				540,092,012

# 監査報告書



2025年5月13日

公益財団法人相模原市民文化財団  
理事長 中村行宏 殿

監事 内山雅之 ⑩

監事 舟生俊博 ⑩

私たち監事は、2024年4月1日から2025年3月31日までの事業年度の理事の職務の執行を監査しました。

その方法及び結果について、次のとおり報告いたします。

## 1. 監査方法及びその内容

各監事は、理事及び使用人等と意思疎通を図り、情報の収集に努めるとともに、理事会へ出席し報告を受け、必要に応じて説明を求め、重要な関係書類等を閲覧し、必要と思われる監査手続きを用いて、当該事業年度の業務執行及び財産の状況を調査し、事業報告について検討いたしました。

さらに、会計帳簿又はこれに関する資料の調査を行い、当該事業年度の計算書類（貸借対照表及び正味財産増減計算書）及びその附属明細書並びに財産目録について検討いたしました。

## 2. 監査結果

- (1) 事業報告の内容は、法令及び定款に従い、法人の状況を正しく示しているものと認めます。
- (2) 理事の職務の執行に関する不正の行為又は法令若しくは定款に違反する重大な事実は認められません。
- (3) 計算書類及びその附属明細書並びに財産目録は、法人の財産及び正味財産の増減の状況をすべての重要な点において適正に示しているものと認めます。

以上