

2023年度

公益財団法人 相模原市民文化財団
事業報告書

※各施設名称について：本文中で使用する各施設の名称は右記の名称を使用

- | | |
|-------------------|---------|
| ・【相模原市文化会館】 | 文化会館 |
| ・【相模原南市民ホール】 | 南市民ホール |
| ・【小田急相模原駅文化交流プラザ】 | おださがプラザ |
| ・【杜のホールはしもと】 | 杜のホール |
| ・【相模原市立城山文化ホール】 | 城山文化ホール |

2023年度公益財団法人相模原市民文化財団事業報告書

I 事業

市民文化の振興の一翼を担う公益法人として、多くの人々に文化芸術を提供するという文化財団の使命の下、2020年4月策定の中期計画において定めた基本目標を計画終期の2027年度末までに段階的に達成するため、各目標における施策の実現に向けて各事業に取り組んだ。

2023年5月には、新型コロナウイルス感染症が感染症法上の5類に移行したこともあり、移行後の文化事業の実施及び施設の管理運営においては、コロナ禍前と概ね同様に行うことができた。

また、2023年度は、相模原市により2024年度から始まる指定管理者の公募が行われ、これまでの運営実績や経験を活かした事業計画を提案し、5施設を当財団が継続して運営することが決定された。

1 事業計画策定時における基本的な考え方

- ①地域コミュニティの拠点となる文化施設を目指す。
- ②施設の特色を活かすことを念頭に設定したそれぞれの管理運営方針に基づき、市民の様々な鑑賞ニーズに応えるための事業を展開する。
- ③文化事業を「鑑賞型事業」「普及型事業」「育成型事業」の3つの目的区分に分類し、施設の特色にあわせ、各区分の事業をバランスよく実施する。
- ④未来を担う子どもたちに向けた事業を実施する。

2 市民の生活文化及び芸術文化の振興に関する事業

2-1 文化事業の取組

コロナ禍による文化活動への制限が解除されていたものの、引き続き推奨される感染対策を行いながら、コロナ禍前と同規模で文化事業を提供し、2023年度においては前年度を上回る事業数を実施した。

それぞれの施設の新しい取組として、今期指定管理期間において得た利益を財源とした利益還元事業や、地域の障害がある子どもたちとその家族を無料招待した事業を実施した。

また、複数の指定管理施設をひとつのグループとして運営するメリットを活かし、事業実施の相互協力や広報の連携を行った。

(1) 本部事業

① より多くの市民が文化芸術に触れることができる事業

夏の恒例事業である「相模原薪能」では、地域団体が主催する近隣の公園を会場にした軽音楽事業「相模大野もんじえ祭り」と同日開催となった。お互いの公演への影響を考慮して開演時間をこれまでの夜公演から昼公演に変更して実施した。地域団体と相互に広報協力を行うことで街のにぎわい創出を図り、1,000人以上の入場者を迎えた。

相模原音楽家連盟との共催事業「大人のための音楽鑑賞教室」では、「金管楽器」をテーマに実施した。より多くの市民に気軽に芸術文化に触れる機会を提供するため、レクチャーを交えたクラシック初心者向けのコンサートとして実施した。

相模原市からの受託事業「街かどコンサート」では、市民に上質な音楽に触れる機会を無料で提供した。コロナ禍のため中止していた市役所本館ロビーでの実施を再開し、他会場として、ミウヰ橋本・インナーガーデン、相模大野ステーションスクエア・アトリウム広場で実施した。

また、「街かどコンサート」の動画配信版「おでかけ編」では、神奈川県立相模原高等学校吹奏楽部による演奏を収録した。

さらに、市民のクラシック音楽に触れる機会の創出を目的に、地元のラジオ局が制作するクラシック音楽の紹介番組における選曲等の制作協力を行った。

② 子どもたちが新しい文化芸術と出会うきっかけになる事業

主に相模原音楽家連盟に所属するアーティストが小学校に出向き、音楽鑑賞や楽器体験等ができる「学校訪問授業」を実施した。市内の子どもたちにプロによる生演奏を間近で聴く体験や、音楽の新しい知見を広げるきっかけを提供するために、全9校を訪問した。

小学生を対象としたワークショップ事業「かんじる学校 こどものためのダンスワークショップ」を、ダンサーの北川結を講師に迎え、近隣の相模大野中央公園を会場に実施した。実施に当たり公益財団法人相模原市まち・みどり公社と共催し、広報等で相互協力を行った。

③ 中学生を対象としたキャリア教育関連事業

教育機関との連携事業として、文化芸術を通じた多様な価値観を提示する「キャリア教育関連事業」を、市内各区の中学校3校を会場に実施した。落語家の三遊亭兼好が出演し、生徒に対して「落語家」という職業についての講話や自身が真打になるまでの歩み、生徒や教員による高座での落語体験などの他、落語の実演を行った。

④ 南市民ホール開館40周年を記念した事業（特別事業等準備金充当事業）

相模原南市民ホール開館40周年記念事業として、市民ニーズの高い「綾戸智恵 JAZZ LIVE」を、本部事業における利益還元事業として位置付け、特別事業等準備金を活用した本部事業として実施した。

⑤ 神奈川県と連携して実施するともいきアートサポート事業

障害の程度や状態に関わらず、誰でも文化芸術を鑑賞、創作、発表する機会の創出を目的とする「ともいきアートサポート事業」を神奈川県と協働・連携して取り組んだ。神奈川県立津久井支援学校において、同校高等部2、3年生を対象に舞台芸術家の長峰麻貴によるワークショップを実施し、「津久井の春」をテーマにした作品を制作した。地域の方に活動を知っていただく機会として、制作した作品とワークショップ中の記録写真を城山文化ホール・ギャラリーにて展示した。

(2) 指定管理施設事業

ア 文化会館

① シティブランドの牽引役となる事業

大ホールならではの大型公演として、高度な演出・音響・照明を用いた質の高い「劇団四季」や「宝塚歌劇団」の公演、5年ぶりの開催となった「松竹大歌舞伎」、ニューイヤーコ

ンサートとして実施した「日本フィルハーモニー交響楽団 相模原定期演奏会」など、幅広いジャンルで相模原のシティブランドの牽引役を担う事業を実施した。

② 地元アーティストを起用した事業

地元アーティストの活動支援やシティセールスの貢献につながる取組として、神奈川県内や相模原出身アーティストの起用に注力した事業を実施した。「午後のうるおいコンサート」では、市内在住のピアニスト古海行子、県内在住のピアニスト八木大輔が出演した。また、市内出身の落語家「鈴々舎美馬ニツ目昇進落語会」を開催した。

③ 市民ニーズに応える著名アーティストによる事業

市民の高いニーズに応えるため、「G r e e e e N」や「ずっと真夜中でいいのに。」、「マカロニえんぴつ」など若年層からの支持が高いアーティストをはじめ、「ディズニー・ワールド・ビート2024」など幅広い年代に人気のある興行を誘致し、実施した。

④ 障害のある子ども達とその家族を対象とした事業

障害のある子ども達とその家族や児童福祉施設の児童等を対象に、地域の社会福祉に貢献するとともに、音楽鑑賞だけでなく視覚的にも見ごたえのある芸術性の高い公演を提供するために、新日本フィルハーモニー交響楽団と作曲家の宮川彬良が出演する招待公演を実施した。

⑤ 次世代を担う青少年の感性を育む事業

青少年を対象とした育成型事業として、相模原音楽家連盟と連携し経験者向け弦楽アンサンブルワークショップを実施した。最終日は講師と参加者全員による成果発表会を行った。また、地域の青少年の音楽活動を支援するために、地域に縁のあるアーティストが審査員を務める「SAGAMIHARA ROCK FESTIVAL」を実施した。

鑑賞事業としては、家族で文化芸術を楽しめる機会を提供するために、安定した人気を誇るオーケストラ公演「第49回日本フィル夏休みコンサート2023」を実施した。

⑥ 市民団体の活動支援を目的とした事業

市民の自主的な文化活動を支援することを目的に、市民団体が実施する演奏会について、広報等の協力や当日の対応も含めた運営のサポートを行った。

⑦ アウトリーチ事業

文化に触れる機会の提供や街のにぎわいづくりに貢献するため、相模原市、相模原市立博物館、JAXAを中心とした「宇宙フェスタさがみはら実行委員会」と共催し、宇宙をテーマにした落語公演を博物館にて実施した。

⑧ 地域の文化振興を目的とした他団体との連携事業

市民に気軽に落語を楽しむ機会を提供するため、市内団体「八起寄席実行委員会」との連携事業「グリーンホール八起寄席」を多目的ホールで実施した。

地域の文化振興に貢献することを目的に、JAXAと連携した講演会や、市内にあるメイプルホールと連携した軽音楽事業、相模女子大学と連携した「シネマ&トーク」を実施した。

⑨ 自主事業（講師等派遣業務）の実施

自主事業として、講師依頼を受けた「青少年学習センター照明機器操作説明会」に専門知識を有する文化会館職員を派遣し、照明設備等の取扱方法や操作上の注意事項のレクチャーを行った。

イ 南市民ホール

① 相模原南市民ホール開館40周年記念事業

開館40周年を記念する事業として、近隣地域や利用者への感謝の気持ちを込め、講談界をリードし続ける神田伯山独演会や人気公演の在日米陸軍軍楽隊スペシャルコンサートを実施した。

また、南区合同庁舎のロビーを活用し、過去に実施した公演のポスター展示を行った。

② 気軽に文化に触れることができる事業

地域に身近な小規模なホールとして、市民に親しみを持っていただくことを目指し、無料で楽しんでいただける「相模原音楽家連盟フレッシュコンサート」や低価格料金設定の「優秀映画鑑賞推進事業 名画鑑賞会」を実施した。

また、文化会館で実施する歌舞伎公演をより楽しむための連携事業として、歌舞伎の基本から演目のあらすじまでを学ぶ「歌舞伎まなび塾」を実施した。

③ 中学生の活動支援を目的とした事業

未来の文化の担い手である青少年の発表や体験の機会を提供するとともに、中学生の文化活動を支援するため、相模原市教育委員会及び市内中学校と連携し、さがみ風っ子文化祭の一環として参加型の舞台技術ワークショップ事業を実施した。

ウ おださがプラザ

① 市民相互の文化交流の場を提供する事業

子育て世代への交流の場の提供と市民団体への活動支援を目的に、子ども（乳幼児）とその保護者を対象とした「おはなしワニーズ夏休み企画」を5年ぶりに実施した。

② 地域振興に貢献する事業

地域の振興とおださがプラザの更なる周知広報を目的に、地域のイベント「おださがロードフェスタ」の関連事業「おださがミニ・ライブ」を入場無料で実施した。

また、地域の子ども向けに「おださがキッズスペシャル2024」を実施し、鑑賞するだけでなく民族楽器の紹介などを行った。

③ 次世代を担う青少年の感性を育む事業

青少年の心豊かな感性を育み、楽器の仕組みなど幅広く学ぶ機会や合奏機会などの音楽活動促進のため、初心者向けのヴァイオリン体験ワークショップ「夏休み楽器体験inさがみはら」を実施した。

エ 杜のホール

① ホールの特徴を活かした事業

ホールの優れた響きや中規模ホール（535席）の特徴を活かした「シリーズ杜の響き」では、オペラ界を牽引する歌姫・森谷真理や国際的なピアニストであるアレクサンダー・ガジェヴのリサイタルを開催した。規模感を活かした事業としては、古典落語の本格派・柳家三三の独演会を実施した。

また、多目的室のフラットな空間を活かし、「さがみはら 星野富弘 花の詩画展」を実施した。

② 全国的に認知される杜のホールの看板事業

杜のホールの看板事業のひとつである「第23回さがみはら若手落語家選手権」を開催し、来場者の投票による予選会及び本選会を経て、優勝者を決定した。

③ 地域のファミリー層を対象とした事業

幅広い世代のニーズに応える多様な公演を提供するために、0歳から入場可能で家族で楽しんでいただく「0さいからの栗コーダーカルテットコンサート」を実施した。

④ 市民の文化活動を支援する事業

市民の文化活動を積極的に支援するとともに、地域の文化振興に貢献する事業として、市民自らが参加して創る「杜のホールはしもとアンサンブルコンサート」、青少年が出場する「相模原アンサンブルコンテスト」や「全国プレバレエコンクール」等を実施した。

⑤ 地域との連携やアウトリーチ事業

地域コミュニティの活性化に寄与するため、市内9施設にて第22回さがみはら若手落語家選手権優勝者による「出前落語及び八起寄席連携事業」を実施した。また、地域との連携事業として、橋本公民館と近隣小学校との連携事業である「はしもとオータムフェスティバル」、橋本図書館との共催事業「大きなおはなし会」を実施した。

ホール以外でのアウトリーチ事業として、市民に無料で芸術文化に親しむ機会を提供することを目的に「橋本七夕まつりインナーガーデンLIVE」を開催した。

⑥ 利益還元事業

今期指定管理期間の利益を財源とした事業として、50回目を迎えた「シリーズ杜の響き」としてバッハ・コレギウム・ジャパンによる室内オーケストラ公演を実施した。チケットは完売し、来場者アンケートにおいても満足度が非常に高い結果となった。

オ 城山文化ホール

① 地域のニーズに応える事業

人気公演である「在日米陸軍軍楽隊コンサート」や、クラシック入門編のレクチャーコンサートを手軽な価格で楽しんでもらう「相模原音楽家連盟×もみじホール城山 心を歌にのせて！～声楽とオペラの魅力～」を実施した。さらに、市民が気軽に古典芸能を楽しむ機会として、杜のホールで実施した「さがみはら若手落語家選手権」の優勝者と準優勝者によるグループ内施設間連携事業「しろやま寄席」や人気落語家による城山落語会「昔昔亭A太郎 独演会」を実施した。

② 気軽にホールに集うことができる参加型事業

地域に根ざした文化活動の場として、より多くの市民が気軽にホールに集うことができるように、ホールのピアノを活用した参加型事業「ベヒシュタインを弾いてみよう！」やギャラリーを活用した展示会を実施した。

③ 地域や利用者間の交流を深める事業

地元子どもたちや近隣の障害者施設の利用者を対象に地域連携事業として「城山夏まつりイベント映画上映会」を実施した。また、ホール利用者が参加し、利用者間の交流を深める「市民ステージ」を実施した。

2-2 その他の取組

① 多角的な情報発信による事業周知

市民に向けた事業の周知を目的に、市内や県内のラジオ・テレビ・新聞・地域情報紙等、地元メディアへ定期的に情報を提供した。また、事業内容や対象世代にあわせた多角的な情報発信を目的に、紙媒体やSNSを活用した。

② チケット販売促進に向けた取組

主催事業等のチケット販売促進を目的に、過去来場者のうち希望する方を対象としたダイレクトメールの発送を全20事業分12回実施した。費用対効果に鑑みて、事業内容や対象者層にあわせてチラシ又はハガキの仕様で送付した。

また、小田急電鉄との連携により、車内中吊り広告や駅構内のポスター掲示など、集客に向けたアピールを幅広く行った。

ダイレクトメール 発送仕様	回数	送付数(合計)
ハガキ	11回	17,800通
チラシ	1回	2,000通

③ 託児サービスの実施

小さなお子様連れの方にも安心して公演を鑑賞いただけるサービスとして、開場時間から終演時間までお子様を預かる託児サービスを、予約制、有料で実施した。全6事業で実施し、2事業3名の利用があった。

④ 効果的な事業実施のための仕組みづくり

来場者を対象としたアンケートを継続して実施し、市民ニーズの把握及び事業の企画提案へ反映させた。また、独自の事業評価システムの定期的な見直しを行った。

組織全体での情報資産共有化の促進を図るため、財団事業のデータベース化を継続して取り組んだ。

3 文化情報の収集及び提供

① 相模原市民文化財団ニュース「Move」の発行

主催事業等の公演情報を中心に、市内の文化情報をまとめた「相模原市民文化財団ニュース『Move』」(以下、「情報紙Move」)を毎月15日に発行した。より効果的に情報を発信し、ニーズに合う閲覧方法が選択できるように、紙媒体によるタブロイド版のほか、PDF形式のWeb版を活用した。

ア 「情報紙Move」タブロイド版の発行

タブロイド版(紙媒体)では、市内各世帯への新聞折り込み(主要6紙)や、市内及び近隣地域の施設に配架を行った。また、報道機関や文化団体等にも定期的に発送し、情報発信を行った。

発行回数	発行部数
年12回 (毎月1回)	各128,350部 (2022年度 各171,100部)

イ 「情報紙Move」Web版の配信

Web版(PDF形式)は、気軽に閲覧できるように財団ホームページ内で公開するほか、SNS等での配信時に活用した。

また、財団ホームページ内では最新号のほか、常に過去1年分のバックナンバーが閲覧できるように、更新作業を行った。

ウ 「情報紙Move」を活用した文化情報の発信

紙面の文化情報の充実を図ることを目的に、市内文化施設を中心とした公演情報だけでなく、コラムや出演アーティストのコメントを掲載した。また、市内の文化情報紙としての役割を果たすため、地域への文化情報の発信強化を図る取組として、市及び各区や市内の文化団体が主催する文化事業等の記事を掲載した。

② チケットMoveの運営

チケット購入の利便を図るため、文化会館、杜のホール及び市民会館のチケットカウンターにおいて、主催及び共催事業と貸館事業のチケット販売を行った。

コロナ禍以降、電話予約を廃止するプレイガイドが相次いでいるが、チケットMoveでは市民のニーズに応え、電話予約サービスを継続して実施した。

ア チケットMove電話予約枚数及びWeb予約枚数

コロナ禍前である2019年度を上回る予約数となった。特にWeb予約数についてはコロナ禍前を含む過去5年間で最も多く、2020年度及び2021年度に続き電話予約数を上回った。その一方で、電話予約のニーズもおよそ半数あり、継続してサービスを提供した。

(単位：枚)

	2019年度	2020年度	2021年度	2022年度	2023年度
電話予約	10,574	3,200	5,850	6,494	7,089
Web予約	1,960	2,162	6,353	5,617	7,653
合計	12,534	5,362	12,203	12,111	14,742

イ チケットムーヴ.net会員数

インターネット会員を対象とした情報発信を行うなど、チケットムーヴ.netの利用促進を図り、前年度に比べインターネット会員数が増加した。

(単位：人)

	2019年度	2020年度	2021年度	2022年度	2023年度
会員数	15,700	16,655	19,850	23,188	27,367

③ チケットムーヴ.net会員に向けたサービスの充実

インターネット会員に向けたメールマガジンによる広域的な情報発信や、インターネット先行販売等を実施し会員に向けたサービスを実施した。

④ ホームページやSNSを利用した情報発信

情報紙やダイレクトメール、チラシ等の紙媒体での情報発信を継続しつつ、最新情報をいち早く伝えるツールとしてホームページ及びSNS等を積極的に活用し、チケット発売情報や公演情報を発信した。

ア ホームページのアクセス件数等

コロナ禍前である2019年度を上回るアクセス件数及びページビュー数となった。

時代のニーズに合わせ、利便性やデザイン性を向上させることを目的に、文化会館のホームページをレスポンシブデザインに改修し、スマートフォンやパソコン、タブレットなど閲覧端末に応じた最適な画面表示が可能になった。

	2019年度	2020年度	2021年度	2022年度	2023年度
アクセス件数	約55万件	約31万件	約56万件	約62万件	約74万件
ページビュー数	約223万頁	約142万頁	約220万頁	約236万頁	約273万頁

イ さがみはらキッズプログラムサイトの利便性向上を目指した改修

2016年度に開設した子ども向けウェブサイト「さがみはらキッズプログラムサイト『にんにん島』」を、利便性の向上を図ることを目的に「さがみはらキッズイベント」として内容を一新した。財団が主催・共催する子どもを対象とした鑑賞公演事業及び市民参加育成事業をピックアップし、情報提供を行った。

⑤ アーティストを紹介する事業

市民の自主的な文化活動の支援を目的に、相模原市に縁があり、財団事業での出演実績があるアーティスト（主に演奏家、落語家）を市民団体に紹介するアーティスト紹介事業を実施した。全9団体10事業に対して紹介を行った。

紹介内容	事業数	主な主催者
落語家派遣	7事業	公民館、地域団体等
演奏家派遣	3事業	教育機関、高齢者施設等

4 文化の振興に係る調査及び研究

① 教育現場での文化芸術事業の実態等把握に向けた取組

教育現場における文化芸術事業の実態やニーズ及び課題等を調査するため、市内全小学校に対し「文化芸術事業に関するアンケート」を実施して情報収集を行った。学校が文化芸術事業に求める効果や継続的な事業実施に伴う課題を把握し、当財団が主催する小学校でのアウトリーチ事業や子ども向け事業への反映に向けた取組を行った。

② アーティスト紹介事業の実施に関連した実情調査

2022年度から運用を開始したアーティスト紹介事業のより良い運営に活かすため、同様の事業を独自で実施している団体の事業内容を調査し、事業運用に伴う仕様に反映させた。また、課題やニーズの把握を目的に、紹介団体を対象にアンケートを実施した。

③ 公演等事業の来場者を対象としたアンケート調査

公演内容の評価・意見などを収集し、市民ニーズの把握に努めた。2023年度は56公演で実施、回収率57.8%、満足度75.8%であった。

なお、2022年度は28公演で実施し、回収率60.6%、満足度79.7%であった。

5 文化施設等の管理運営

① 施設の老朽化等に伴った修繕計画についての提言

施設を安心してご利用いただくため、設備や機器の日常管理を徹底し、予防保全を基本とする最適な機能維持に努めた。施設や設備の老朽化については、状況を見極めた上で昨年と同様に優先順位を定め、相模原市へ修繕提案を積極的に行った。

② 利益還元事業の実施

過年度における利益を指定管理者として市民に還元し、安全で質の良いホールを提供するため、故障する可能性が高く、故障した際は施設利用に大きな影響を及ぼす文化会館の大ホール舞台機構昇降用インバーター更新修繕を利益還元事業として実施した。

③ 文化会館隣接工事に係る課題に向けた取組

旧伊勢丹相模原店跡地の工事期間中に、工事業者と定期的に情報交換を行った。また相模原市との情報共有を密にし、案内誘導員を配置するなど、利用者への影響が最小限になるよう継続して取り組んだ。

④ 施設予約管理システムの再構築に向けた取組

2024年度から相模原市が導入する新たな受付システムに関して、導入前の定期的な打合せに参加し、移行データ及び動作環境の確認を行うなど市に協力するとともに、財団の運営に基づいたフローの検討、職員研修など、様々な準備を行った。

⑤ 料金改定に関する取組

2025年4月1日から改定される利用料金について、チラシやホームページにて周知に努め、利用者が安心して利用できるよう管理運営に取り組んだ。

⑥ 光熱水費高騰に伴う補填の協議

電気代等の高騰に伴う光熱水費増加に対しては、指定管理者のリスク分担に基づき、相模原市と補填に係る協議を行い、杜のホール及び城山文化ホールに関しては補填されることとなった。

⑦ 利用者ニーズの把握・利用者満足度の向上に向けた取組

快適で利用しやすい環境づくりに努めるために、利用者や来場者からのアンケートの結果や各施設ホームページのお問合せフォームから利用者ニーズの把握を行った。施設利用者との催物打合せ時にも、管理運営に関するニーズの把握を行った。

⑧ 利用料金等収入の確保

コロナ禍が原因とみられる施設の利用控えが生じていたが、イベントの誘致や市民利用の促進を積極的に図り、利用料金収入の確保に努めた。また、自主事業として自動販売機を設置し、収入確保に取り組んだ。

⑨ 施設管理における新型コロナウイルス感染症対策

2023年5月8日に新型コロナウイルス感染症が5類移行となったことに伴い、国の「新型コロナウイルス感染症対策の基本的対処方針」が廃止され、施設の使用制限等も廃止となった。それを受け、財団施設内においても、施設の使用制限等の廃止等を行うとともに、消毒液の設置等、利用者の必要に応じた感染対策を行った。

⑩ 実践的な災害訓練の充実

事業継続計画（BCP）に基づき、早期復旧を可能とするために、平常時に行うべき活動や緊急時における事業継続のための備品、方法、手段などを確認した。

万が一災害が発生した場合の被害を最小限にする対応が取れるよう、文化会館においては、近隣小学校との合同訓練を実施した。杜のホール及びおださがプラザにおいても、ビルの統括管理者と連携した訓練を継続して実施した。

⑪ 各施設の利用状況（入場者数及び利用率）

各施設の利用状況は次のとおり。

ア 文化会館

区 分		2019年度	2020年度	2021年度	2022年度	2023年度
大ホール	入場者数(人)	234,310	41,641	139,727	168,004	227,681
	利用率(%)	90.3	44.2	75.3	88.3	91.0
多目的 ホール	入場者数(人)	35,399	8,615	21,703	25,755	25,001
	利用率(%)	89.4	62.1	74.8	81.2	81.5
リハーサル 室等	入場者数(人)	30,198	9,695	21,674	19,809	21,230
	利用率(%)	94.5	71.3	82.0	81.0	80.3
合 計	入場者数(人)	299,907	59,951	182,655	213,568	273,912

※リハーサル室等の「入場者数」は、リハーサル室、練習室（2室）の合計数とし、「利用率」は平均値とした。

イ 南市民ホール

区 分		2019年度	2020年度	2021年度	2022年度	2023年度
ホール	入場者数(人)	45,214	14,918	31,330	41,686	44,347
	利用率(%)	81.9	58.5	81.4	88.5	82.9

ウ おださがプラザ

区 分		2019年度	2020年度	2021年度	2022年度	2023年度
多目的 ルーム	入場者数(人)	32,221	7,900	15,511	21,352	22,123
	利用率(%)	97.9	60.8	80.5	88.6	88.1
ミーティ ング ルーム	入場者数(人)	8,227	1,744	4,460	4,485	4,391
	利用率(%)	95.8	51.5	74.1	74.9	69.5
合 計	入場者数(人)	40,448	9,644	19,971	25,837	26,514

※多目的ルームの「入場者数」は、多目的ルーム（3室）の合計数とし、「利用率」は平均値とした。

※ミーティングルームの「入場者数」は、ミーティングルーム（2室）の合計数とし、「利用率」は平均値とした。

エ 杜のホール

区 分		2019年度	2020年度	2021年度	2022年度	2023年度
ホール	入場者数(人)	65,999	13,697	32,512	48,246	53,717
	利用率(%)	84.3	47.8	68.3	79.9	79.2
多目的室	入場者数(人)	30,148	7,525	10,382	18,520	24,818
	利用率(%)	98.7	60.2	79.4	90.2	87.4
練習室等	入場者数(人)	28,391	10,477	17,545	22,203	22,299
	利用率(%)	95.3	74.3	83.5	88.8	87.3
合 計	入場者数(人)	124,538	31,699	60,439	88,969	100,834

※練習室等の「入場者数」は、練習室（3室）、音楽スタジオ、セミナールーム（2室）の合計数とし、「利用率」は平均値とした。

オ 城山文化ホール

区分		2019年度	2020年度	2021年度	2022年度	2023年度
多目的 ホール	入場者数(人)	18,372	9,022	13,705	18,001	18,137
	利用率(%)	67.9	62.6	74.3	73.3	71.8
リハ-ル 室	入場者数(人)	4,906	1,988	4,173	4,805	4,374
	利用率(%)	98.1	84.4	93.6	96.5	95.3
合計	入場者数(人)	23,278	11,010	17,878	22,806	22,511

6 法人運営の取組

① 職員の成長に寄与する研修の実施

職員研修要綱に基づき、職種や経験年数に応じた研修を実施した。外部研修については、集合型研修だけではなく、オンラインで実施された研修についても参加があった。また、2024年度から相模原市が導入する新たな受付システムの操作に係る研修に参加した。新規採用職員については、職場指導員制度を活用して育成を行った。

② 助成金・協賛金・寄附金等の外部資金調達に向けた取組

物価高騰に係る相模原市の支援金を活用するなど、財源の確保に努めた。

③ 収支バランスを意識した事業実施

本部事業及び指定管理事業の実施に当たり、各事業の目的と採算性を照らし合わせながら実施した。

④ 様々な団体との連携

県内の文化施設と継続してネットワーク強化を図るとともに、大都市文化振興財団等連絡会に参加し、全国政令指定都市の外郭団体と情報交換を行った。また、障害者が活躍できる場の創出を図るため、福祉関連団体と連携し、事業の関連業務を委託した。

⑤ インターンシップ、職場見学の受入れ

公益社団法人相模原・町田大学地域コンソーシアムが主催する「さがまちインターンシップ」に受入企業として参加し、希望があった加盟大学の学生を実習生として受け入れた。また、指定管理施設においては、市内小学校及び中学校の職場見学を受け入れた。

⑥ 労働環境の整備

職員の健康管理に対する取組として、職員が受診する定期健康診断の実施機関等の見直しを行った。メンタルヘルスケアの取組として、市内の外郭団体と連携し、臨床心理士の相談が受けられる制度「なんでも相談」を継続して実施した。

ハラスメントの防止に関する要綱に基づき、必要な取組を行った。

育児や傷病に伴い出勤が困難な職員に対し、必要に応じてテレワークを行った。

⑦ DX(デジタルトランスフォーメーション)の推進

常勤職員の勤怠管理に係るDXとして、タイムカードのデジタル化を行った。また、情報セキュリティに対する意識向上を図るため、全常勤職員を対象に研修を実施した。

- ⑧ インボイス制度及び改正電子帳簿保存法に向けた取組
消費税のインボイス制度に向けた準備を進め、円滑な運用を開始した。また、改正電子帳簿保存法施行に伴う会計システム等ソフトウェアの改修及び更新を行った。
- ⑨ さがみはらSDGsパートナーとしての取組
さがみはらSDGsパートナーとして、市と連携しながらSDGsの推進に継続して取り組んだ。また、全職員がSDGsのバッジを身に付け、職員の意識向上及びPRに取り組んだ。
- ⑩ 環境配慮への取組
各事業の実施に当たり、相模原市の環境方針を遵守するとともに、省エネ対策やエコ活動に継続して取り組んだ。
- ⑪ 職員体制の安定化
2023年度末に定年及び継続雇用の期間満了に伴う退職職員が生じることや、2024年度からの新たな指定管理期間への準備等を踏まえ、職員の採用及び必要な配置替えを実施した。
- ⑫ 次期指定管理者の応募に向けた準備及び獲得
2024年度以降の期間における指定管理者の応募に向けて取り組み、現管理施設の5施設について、継続して指定管理者として選定された。

7 2023年度 公演等事業実績

(1) 施設別・ジャンル別事業回数

ア 鑑賞公演事業

※()内数は2022年度実績

	クラシック	軽音楽	演劇・舞踊	伝統芸能	その他	計
財団本部	1	1	0	1	0	3
文化会館	11	18	16	3	3	51
南市民ホール	1	1	0	1	2	5
おださがプラザ	0	3	0	0	0	3
杜のホール	5	2	0	6	5	18
城山文化ホール	1	1	0	2	2	6
合計	19	26	16	13	12	86
	(16)	(14)	(17)	(17)	(9)	(73)

イ 市民参加育成事業

※()内数は2022年度実績

	クラシック	軽音楽	演劇・舞踊	伝統芸能	その他	計
財団本部	9	0	1	0	5	15
文化会館	13	1	1	7	1	23
南市民ホール	0	0	4	1	0	5
おださがプラザ	1	0	0	0	2	3
杜のホール	9	2	0	9	3	23
城山文化ホール	7	0	0	0	3	10
合計	39	3	6	17	14	79
	(38)	(1)	(5)	(17)	(14)	(75)

ウ 鑑賞公演事業・市民参加育成事業計

	クラシック	軽音楽	演劇・舞踊	伝統芸能	その他	計
2023年度	58	29	22	30	26	165
2022年度	(54)	(15)	(22)	(34)	(23)	(148)

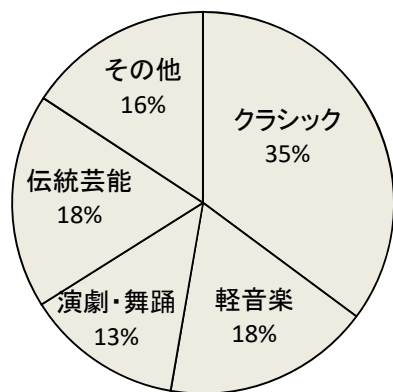
(2) 公演等事業実施状況

ア ジャンル別事業回数及び入場者数

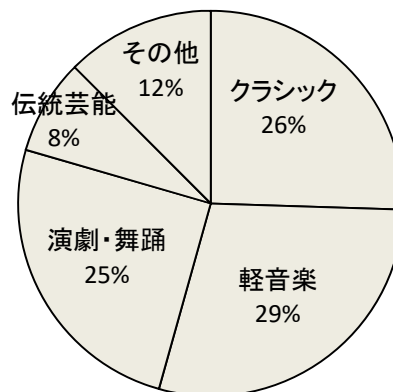
※()内数は2022年度実績

性質	ジャンル	事業回数	入場者数
鑑賞公演事業	クラシック	19回 (16回)	11,059人 (7,807人)
	軽音楽	26回 (14回)	24,788人 (12,540人)
	演劇・舞踊	16回 (17回)	19,043人 (15,880人)
	伝統芸能	13回 (17回)	4,811人 (7,047人)
	その他	12回 (9回)	6,876人 (762人)
小計		86回 (73回)	66,577人 (44,036人)
市民参加育成事業	クラシック	39回 (38回)	11,138人 (9,904人)
	軽音楽	3回 (1回)	290人 (250人)
	演劇・舞踊	6回 (5回)	2825人 (968人)
	伝統芸能	17回 (17回)	2,175人 (1,318人)
	その他	14回 (14回)	3,987人 (4,003人)
小計		79回 (75回)	20,415人 (16,443人)
合計		165回 (148回)	86,992人 (60,479人)

ジャンル別事業回数割合



ジャンル別入場者数割合



イ 施設別事業回数及び入場者数

※()内数は2022年度実績

会場区分	事業回数	入場者数
本部事業	18回 (20回)	2,958人 (2,821人)
文化会館	74回 (60回)	64,793人 (42,964人)
南市民ホール	10回 (10回)	2,541人 (2,351人)
おださがプラザ	6回 (4回)	437人 (252人)
杜のホール	41回 (36回)	13,748人 (8,611人)
城山文化ホール	16回 (18回)	2,515人 (3,480人)
合計	165回 (148回)	86,992人 (60,479人)

(3) 施設別公演等事業一覧

【凡例】

会場	
・G大	文化会館 大ホール
・G多	文化会館 多目的ホール
・南ホ	南市民ホール
・おださが	おださがプラザ 多目的ルーム
・杜ホ	杜のホール ホール
・杜多	杜のホール 多目的室
・I G	ミウヰ橋本 インナーガーデン
・もみじホ	城山文化ホール 多目的ホール
・ギャラリー	城山文化ホール ギャラリースペース

目的区分

・鑑賞	優れた舞台芸術の提供や、市民の鑑賞ニーズに応えることを目的とする事業
・普及	文化の裾野の拡大や、新たな文化事業との出会いを目的とする事業
・育成	市民自らが行っている芸術文化活動の支援や、市民が参加するワークショップ、講座形式の事業を通して、文化の担い手を育てることなどを目的とする事業

ア 本部事業

鑑賞公演事業 計3回

クラシック				
開催日	催物名	入場者数等	会場	目的区分
6月14日(水)	大人のための(音楽)鑑賞教室 ～金管五重奏 国による音楽の違いを楽しもう～	120	G多	普及

軽音楽				
開催日	催物名	入場者数等	会場	目的区分
3月9日(土)	相模原南市民ホール 開館40周年記念 綾戸智恵 JAZZ LIVE【特別事業等準備金充当事業】	368	南ホ	鑑賞

伝統芸能				
開催日	催物名	入場者数等	会場	目的区分
8月27日(日)	第35回相模原薪能	1,040	G大	普及

鑑賞公演事業 入場者等 計 1,528 人

市民参加育成事業 計15回

クラシック				
開催日	催物名	入場者数等	会場	目的区分
9月5日(火)	学校訪問授業① 弦楽五重奏	45	青葉 小学校	育成
9月13日(水)	学校訪問授業② 金管五重奏	42	内郷 小学校	育成
10月10日(火)	学校訪問授業③ チェンバロ・フルート	27	もえぎ台 小学校	育成
10月16日(月)	学校訪問授業④ チェンバロ・フルート	97	上鶴間 小学校	育成
11月2日(木)	学校訪問授業⑤ サックス・ピアノ	106	九沢 小学校	育成
11月28日(火)	学校訪問授業⑥ 木管五重奏	160	橋本 小学校	育成
12月5日(火)				

12月11日(月)	学校訪問授業⑦ 金管五重奏	109	新磯 小学校	育成
12月13日(水)	学校訪問授業⑧ 弦楽五重奏	64	田名北 小学校	育成
12月14日(木)	学校訪問授業⑨ サックス・ピアノ	64	光が丘 小学校	育成

※学校訪問授業は1校につき1回とする。

演劇・舞踊				
開催日	催物名	入場者数等	会場	目的区分
5月13日(土)	かんじる学校 こどものためのダンスワークショップ ～公園(こうえん)とおどろう!～	12	相模大野 中央公園	育成

その他				
開催日	催物名	入場者数等	会場	目的区分
1月11日(木)	令和5年度ともいきアートサポート事業(創作×地域展示) 『津久井の春』をイメージした物語をつくろう(ワークショップ)	17	県立津久井 支援学校	育成
1月18日(木)				
2月22日(木)				
2月29日(木)				
3月6日(水)～ 3月10日(日)	令和5年度ともいきアートサポート事業(創作×地域展示) 『津久井の春』をイメージした物語をつくろう(作品展示)	186	ギャラリー	鑑賞
2月2日(金)	中学生のためのキャリア教育関連事業 「スポーツばかりしていた僕が、どうして落語家になったか」①	230	上溝南 中学校	普及
3月1日(金)	中学生のためのキャリア教育関連事業 「スポーツばかりしていた僕が、どうして落語家になったか」②	230	大野台 中学校	普及
3月4日(月)	中学生のためのキャリア教育関連事業 「スポーツばかりしていた僕が、どうして落語家になったか」③	41	内郷 中学校	普及

市民参加育成事業 入場者等 計 1,430 人

本部事業 全18回 入場者数等 総計 2,958 人

<参考 受託事業>計7回

開催日	催物名	入場者数等	会場
7月27日(木)	街かどコンサート① Summer Concert ピアノ・ソロ	120	市役所ロビー
10月26日(木)	街かどコンサート② Autumn Concert 弦楽四重奏	160	市役所ロビー
11月21日(火)	街かどコンサート③ アンデスの響き	180	IG
12月25日(月)	街かどコンサート④ Christmas Concert フルート四重奏	160	市役所ロビー
1月15日(月)	街かどコンサート～おでかけ編～ Vol.13 神奈川県立相模原高等学校 吹奏楽部	動画配信	県立相模原高等学校
2月17日(土)	街かどコンサート⑤ おやこでラグタイム	200	相模大野ステーションスクエア ・3階アトリウム広場
3月15日(金)	街かどコンサート～おでかけ編～ Vol.14 神奈川県立相模原高等学校 吹奏楽部	動画配信	県立相模原高等学校

受託事業 入場者等 計 820 人

イ 指定管理事業

(ア) 文化会館

鑑賞公演事業 計51回

クラシック				
開催日	催物名	入場者数等	会場	目的区分
7月15日(土)	第49回日本フィル夏休みコンサート2023	1,367	G大	鑑賞
9月2日(土)	相模原音楽家連盟コンサートNo.22 「ウェーバーの生涯」	169	G多	普及
9月17日(日)	日本フィルハーモニー交響楽団 第21回相模原定期演奏会	1,057	G大	鑑賞
10月26日(木)	午後のうらおいコンサート 八木大輔 ピアノリサイタル	384	G大	鑑賞
11月3日(金・祝)	オリックス宮内財団 presents アキラさんの“お楽しみ”コンサート	909	G大	普及
12月20日(水)	午後のうらおいコンサート 古海行子 ピアノリサイタル	546	G大	鑑賞
12月24日(日)	神奈川フィルハーモニー管弦楽団 For Future巡回公演シリーズ 相模原公演	1,200	G大	鑑賞
1月6日(土)	ニューイヤーコンサート2024 日本フィルハーモニー交響楽団 第22回相模原定期演奏会	810	G大	鑑賞
1月9日(火)	クラシックを楽しむコンサート 金野龍篤サクソフォン・リサイタル	146	G多	普及
2月9日(金)	クラシックを楽しむコンサート 中川理子ヴァイオリン・リサイタル	202	G多	普及
3月24日(日)	辻井伸行×三浦文彰 ニール・トムソン指揮 読売日本交響楽団 究極の協奏曲コンサート	1,720	G大	鑑賞

軽音楽				
開催日	催物名	入場者数等	会場	目的区分
4月19日(水)	THE ALFEE 2023 Spring Genesis of New World 風の時代	1,600	G大	鑑賞
5月5日(金・祝)	H ZETTRIO LIVE 2023 -こどもの日Special-	900	G大	鑑賞
5月12日(金)	Sound Horizon 7.5th or 8.5th Story Concert 『絵馬に願ひを!』～大神再臨祭～①	876	G大	鑑賞
5月13日(土)	Sound Horizon 7.5th or 8.5th Story Concert 『絵馬に願ひを!』～大神再臨祭～②	1,364	G大	鑑賞
5月14日(日)	Sound Horizon 7.5th or 8.5th Story Concert 『絵馬に願ひを!』～大神再臨祭～③	991	G大	鑑賞
5月27日(土)	東京ディズニーストリート@40周年“ ドリームゴーラウンド”イン・コンサート	1,699	G大	鑑賞
6月24日(土)	GReeeeN LIVE TOUR 2023 “The GAME”	1,245	G大	鑑賞
9月1日(金)	フォレスト コンサート in 相模大野 ～人生にありがとう	850	G大	鑑賞
9月21日(木)	ずっと真夜中でいいのに。 原始五年巡回公演 喫茶・愛のペガサス①	1,527	G大	鑑賞
9月22日(金)	ずっと真夜中でいいのに。 原始五年巡回公演 喫茶・愛のペガサス②	1,627	G大	鑑賞
10月1日(日)	平原綾香 20th Anniversary Concert Tour 2023 ～ Walking with A-ya ～	1,139	G大	鑑賞
10月14日(土)	TOSHIHIKO TAHARA DOUBLE ‘T’ TOUR 2023 DANDYLION	1,646	G大	鑑賞
10月24日(火)	THE ALFEE 2023 Autumn Genesis of New World 風の時代・秋	1,660	G大	鑑賞
1月20日(土)	KOUHEI MATSUSHITA LIVE TOUR 2024～R&ME～	1,666	G大	鑑賞

2月10日(土)	sumika Live Tour 2024『FLYDAY CIRCUS』	1,500	G大	鑑賞
2月24日(土)	ディズニー・ワールド・ビート2024	1,246	G大	鑑賞
2月24日(土)	GREEN & MAPLE SOUND CONNECTION Vol.16 PIANO TRIO from SOIL&"PIMP"SESSIONS	81	G多	鑑賞
3月23日(土)	マカロックツアーvol.18 ～わたし、しばらく家を出ます! don't call マザー☆鈍行27本ツアー～	1,644	G大	鑑賞

演劇・舞踊

開催日	催物名	入場者数等	会場	目的区分
4月29日(土)	劇団四季ファミリーミュージカル 『ジョン万次郎の夢』	1,067	G大	鑑賞
6月10日(土)	しまじろうコンサート しまじろうと もりの きかんしゃ①	1,220	G大	鑑賞
6月10日(土)	しまじろうコンサート しまじろうと もりの きかんしゃ②	650	G大	鑑賞
6月10日(土)	しまじろうコンサート しまじろうと もりの きかんしゃ③	510	G大	鑑賞
6月11日(日)	しまじろうコンサート しまじろうと もりの きかんしゃ④	1,100	G大	鑑賞
6月11日(日)	しまじろうコンサート しまじろうと もりの きかんしゃ⑤	509	G大	鑑賞
6月11日(日)	しまじろうコンサート しまじろうと もりの きかんしゃ⑥	300	G大	鑑賞
8月26日(土)	劇団四季ミュージカル 『クレイジーフォー・ユー』	1,600	G大	鑑賞
11月24日(金)	白石加代子の阿部定「百物語 阿部定事件予審調書」	242	G多	鑑賞
12月1日(金)	宝塚歌劇 花組公演全国ツアー 相模原公演①	1,675	G大	鑑賞
12月2日(土)	宝塚歌劇 花組公演全国ツアー 相模原公演②	1,695	G大	鑑賞
12月2日(土)	宝塚歌劇 花組公演全国ツアー 相模原公演③	1,695	G大	鑑賞
12月3日(日)	宝塚歌劇 花組公演全国ツアー 相模原公演④	1,754	G大	鑑賞
12月3日(日)	宝塚歌劇 花組公演全国ツアー 相模原公演⑤	1,717	G大	鑑賞
3月17日(日)	おかあさんといっしょ「ファンターネ！がやってきた」①	1,644	G大	鑑賞
3月17日(日)	おかあさんといっしょ「ファンターネ！がやってきた」②	1,665	G大	鑑賞

伝統芸能

開催日	催物名	入場者数等	会場	目的区分
5月20日(土)	鼓童 ワン・アース・ツアー2023～ミチカケ	973	G大	鑑賞
9月16日(土)	松竹大歌舞伎	444	G大	鑑賞
3月16日(土)	第25回さがみはら能	230	G大	鑑賞

その他

開催日	催物名	入場者数等	会場	目的区分
5月6日(土)	宇宙科学エトセトラ ～みんなの宇宙深体験パビリオン～	405	G大	普及
2月4日(日)	NHK公開番組「みんなDEどーもくん！」	895	G大	鑑賞

3月22日(金)	第8回相模女子大学プレゼンツ“シネマ&トーク”	75	G多	普及
----------	-------------------------	----	----	----

鑑賞公演事業 入場者等 計 53,836 人

市民参加育成事業 計23回

クラシック				
開催日	催物名	入場者数等	会場	目的区分
6月25日(日)	相模原市民交響楽団 第41回定期演奏会	572	G大	育成
7月8日(土)	さがみはらフィルハーモニー管弦楽団 第46回定期演奏会	940	G大	育成
7月9日(日)	第72回 相模原市合唱連盟「合唱祭」	800	G大	育成
8月1日(火)	第90回NHK全国学校音楽コンクール 神奈川県コンクール①	350	G大	育成
8月2日(水)	第90回NHK全国学校音楽コンクール 神奈川県コンクール②	201	G大	育成
8月3日(木)	第90回NHK全国学校音楽コンクール 神奈川県コンクール③	551	G大	育成
8月4日(金)	第90回NHK全国学校音楽コンクール 神奈川県コンクール④	616	G大	育成
8月7日(月)	第90回NHK全国学校音楽コンクール 神奈川県コンクール⑤	397	G大	育成
8月8日(火)	第90回NHK全国学校音楽コンクール 神奈川県コンクール⑥	394	G大	育成
8月9日(水)	第90回NHK全国学校音楽コンクール 神奈川県コンクール⑦	657	G大	育成
12月16日(土)	相模原市民吹奏楽団 第58回定期演奏会	1,119	G大	育成
12月17日(日)	第41回相模原市民合同演奏会	875	G大	育成
2月11日(日)	ジュニアのための弦楽アンサンブルワークショップinさがみはら	12	リハ-ル室 練習室	育成
2月18日(日)				
2月25日(日)			G多	
3月2日(土)				
3月3日(日)				

※弦楽アンサンブルワークショップは、全日通して1回とする。

軽音楽				
開催日	催物名	入場者数等	会場	目的区分
1月27日(土)	SAGAMIHARA ROCK FESTIVAL(コンテストステージ)	150	G多	育成

演劇・舞踊				
開催日	催物名	入場者数等	会場	目的区分
11月19日(日)	相模原市洋舞連盟 第1回公演	1,560	G大	育成

伝統芸能				
開催日	催物名	入場者数等	会場	目的区分
5月15日(月)	第157回グリーンホール八起寄席	178	G多	育成
7月17日(月・祝)	第158回グリーンホール八起寄席	159	G多	育成

9月25日(月)	第159回グリーンホール八起寄席	123	G多	育成
11月20日(月)	第160回グリーンホール八起寄席	118	G多	育成
1月13日(土)	鈴ヶ舎美馬 二つ目昇進記念落語会	614	G大	育成
1月15日(月)	第161回グリーンホール八起寄席	206	G多	育成
3月18日(月)	第162回グリーンホール八起寄席	170	G多	育成

その他				
開催日	催物名	入場者数等	会場	目的区分
3月3日(日)	第5回宇宙フェスタさがみはらin相模原市立博物館 宇宙落語&スペシャルトーク	195	市立博物館	普及

市民参加育成事業 入場者等 計 10,957 人

文化会館事業 全74回 入場者数等 総計 64,793 人

<参考 自主事業※>計2回

その他				
開催日	催物名	入場者数等	会場	
5月27日(土)	青少年学習センター ホール照明機器操作説明会【受託事業】①	30	青少年学習センター	
11月25日(土)	青少年学習センター ホール照明機器操作説明会【受託事業】②	30	青少年学習センター	

※自主事業:指定管理者が自己の責任と費用により実施した事業。

(イ) 南市民ホール

鑑賞公演事業 計5回

クラシック				
開催日	催物名	入場者数等	会場	目的区分
12月13日(水)	音楽家連盟フレッシュコンサート Trumpet×Tuba Duo Concert	220	南ホ	普及

軽音楽				
開催日	催物名	入場者数等	会場	目的区分
9月27日(水)	相模原南市民ホール 開館40周年記念 在日米陸軍軍楽隊スペシャルコンサート	343	南ホ	普及

伝統芸能				
開催日	催物名	入場者数等	会場	目的区分
10月14日(土)	相模原南市民ホール 開館40周年記念 神田伯山独演会	383	南ホ	鑑賞

その他				
開催日	催物名	入場者数等	会場	目的区分
11月9日(木)	令和5年度優秀映画鑑賞推進事業 名画鑑賞会 ～時代を創ったあの映画～① 「用心棒」	115	南ホ	普及
11月9日(木)	令和5年度優秀映画鑑賞推進事業 名画鑑賞会 ～時代を創ったあの映画～② 「生きる」	156		

鑑賞公演事業 入場者等 計 1,217 人

市民参加育成事業 計5回

演劇・舞踊				
開催日	催物名	入場者数等	会場	目的区分
7月25日(火)	さがみ風っ子文化祭 中学校演劇発表会 中学生のための舞台技術ワークショップ①	163	南ホ	育成
7月26日(水)	さがみ風っ子文化祭 中学校演劇発表会 中学生のための舞台技術ワークショップ②	220		
7月27日(木)	さがみ風っ子文化祭 中学校演劇発表会①	482	南ホ	育成
7月28日(金)	さがみ風っ子文化祭 中学校演劇発表会②	388		

伝統芸能				
開催日	催物名	入場者数等	会場	目的区分
6月24日(土)	歌舞伎まなび塾 ～大歌舞伎公演鑑賞の手始めに～	71	南ホ	育成

市民参加育成事業 入場者等 計 1,324 人

南市民ホール事業 全10回 入場者数等 総計 2,541 人

(ウ) おださがプラザ

鑑賞公演事業 計3回

軽音楽				
開催日	催物名	入場者数等	会場	目的区分
10月7日(土)	おださがロードフェスタ イベント おださがミニ・ライブ2023 フォルクローレの風『ソニャドーレス』	122	おださが	普及
1月20日(土)	おださがキッズスペシャル2024 スティールパンとWAIWAIしよう!①	80	おださが	普及
1月20日(土)	おださがキッズスペシャル2024 スティールパンとWAIWAIしよう!②	80	おださが	普及

鑑賞公演事業 入場者等 計 282 人

市民参加育成事業 計3回

クラシック				
開催日	催物名	入場者数等	会場	目的区分
7月25日(火)	3日間でヴァイオリンが弾けちゃうかも?! 夏休み楽器体験 in さがみはら	10	おださが	育成
7月26日(水)				
7月27日(木)				

※全日通して1回とする。

その他				
開催日	催物名	入場者数等	会場	目的区分
8月26日(土)	おはなしワニーズ 夏休み企画 2023 『布えほん・布おもちゃでいっしょにあそぼ』①	59	おださが	育成
8月27日(日)	おはなしワニーズ 夏休み企画 2024 『布えほん・布おもちゃでいっしょにあそぼ』②	86		

市民参加育成事業 入場者等 計 155 人

おださがプラザ事業 全6回 入場者数等 総計 437 人

(工) 杜のホール

鑑賞公演事業 計18回

クラシック				
開催日	催物名	入場者数等	会場	目的区分
6月3日(土)	12人のヴァイオリニスト ～女神の舞踏会～	302	杜ホ	鑑賞
6月4日(日)	シリーズ杜の響きvol.48 森谷真理ソプラノ・リサイタル	367	杜ホ	鑑賞
11月3日(金・祝)	シリーズ杜の響きvol.49 アレクサンダー・ガジェヴ ピアノ・リサイタル	507	杜ホ	鑑賞
12月16日(土)	さがみはら 星野富弘 花の詩画展記念 市民クリスマスコンサート	350	杜ホ	鑑賞
3月20日(水・祝)	シリーズ杜の響き第50回記念公演 バッハ・コレギウム・ジャパン【利益還元事業】※	503	杜ホ	鑑賞

※利益還元事業:指定管理施設の管理運営により生じた利益の一部を企画提案事業の実施に還元した。

軽音楽				
開催日	催物名	入場者数等	会場	目的区分
6月24日(土)	0さいからの栗コーダーカルテットコンサート①	139	杜多	鑑賞
6月24日(土)	0さいからの栗コーダーカルテットコンサート②	147	杜多	鑑賞

伝統芸能				
開催日	催物名	入場者数等	会場	目的区分
7月8日(土)	柳家三三 独演会	436	杜ホ	鑑賞
1月13日(土)	第23回さがみはら若手落語家選手権 第1回予選会	98	杜多	普及
1月28日(日)	第23回さがみはら若手落語家選手権 第2回予選会	173	杜多	普及

2月11日(日・祝)	第23回さがみはら若手落語家選手権 第3回予選会	164	杜多	普及
2月24日(土)	第23回さがみはら若手落語家選手権 第4回予選会	138	杜多	普及
3月10日(日)	第23回さがみはら若手落語家選手権 本選会	454	杜ホ	普及

その他				
開催日	催物名	入場者数等	会場	目的区分
12月12日(火)～ 12月19日(火)	さがみはら 星野富弘 花の詩画展	4,604	杜多	鑑賞
12月22日(金)	冬の大きなおはなし会 2・3歳向け/4歳～小学生向け①	59	杜多	普及
12月22日(金)	冬の大きなおはなし会 2・3歳向け/4歳～小学生向け②	83	杜多	普及
3月22日(金)	春の大きなおはなし会①	50	杜多	普及
3月22日(金)	春の大きなおはなし会②	63	杜多	普及

鑑賞公演事業 入場者等 計 8,637 人

市民参加育成事業 計23回

クラシック				
開催日	催物名	入場者数等	会場	目的区分
8月16日(水)	第21回 全国プレバレエコンクールinさがみはら① ※8/16-17は関係者のみのワークショップ	200	杜多	育成
8月17日(木)	第21回 全国プレバレエコンクールinさがみはら② ※8/16-17は関係者のみのワークショップ	200	杜多	育成
8月18日(金)	第21回 全国プレバレエコンクールinさがみはら③	300	杜ホ	育成
8月19日(土)	第21回 全国プレバレエコンクールinさがみはら④	500	杜ホ	育成
8月20日(日)	第21回 全国プレバレエコンクールinさがみはら⑤	300	杜ホ	育成
11月11日(土)	第24回相模原アンサンブルコンテスト 高校生の部	347	杜ホ	育成
11月12日(日)	第24回相模原アンサンブルコンテスト 中学生の部	794	杜ホ	育成
1月22日(月)	シリーズ杜の響きvol.50 BCJ関連企画 クラシック音楽入門講座「バッハとたずねるバロック音楽」【第1回】	98	杜多	育成
2月27日(火)	シリーズ杜の響きvol.50 BCJ関連企画 クラシック音楽入門講座「バッハとたずねるバロック音楽」【第2回】	96	杜多	育成

軽音楽				
開催日	催物名	入場者数等	会場	目的区分
8月5日(土)	橋本七夕まつり インナーガーデンLIVE①	70	IG	育成
8月6日(日)	橋本七夕まつり インナーガーデンLIVE②	70	IG	育成

伝統芸能				
開催日	催物名	入場者数等	会場 (主催者)	目的区分
9月6日(水)	第22回さがみはら若手落語家選手権優勝者による出前落語 (春風亭朝枝)①	76	若松 児童クラブ	普及
9月12日(火)	第22回さがみはら若手落語家選手権優勝者による出前落語 (春風亭朝枝)②	20	えなふる優縁 Days	普及

10月6日(金)	第22回さがみはら若手落語家選手権優勝者による出前落語(春風亭朝枝)③	37	百歳体操愛好会	普及
10月16日(月)	第22回さがみはら若手落語家選手権優勝者による出前落語(春風亭朝枝)④	35	大野児童クラブ	普及
10月30日(月)	第22回さがみはら若手落語家選手権優勝者による出前落語(春風亭朝枝)⑤	35	宮上児童クラブ	普及
12月26日(火)	第22回さがみはら若手落語家選手権優勝者による出前落語(春風亭朝枝)⑥	57	上溝南児童クラブ	普及
1月4日(木)	第22回さがみはら若手落語家選手権優勝者による出前落語(春風亭朝枝)⑦	38	中央児童クラブ	普及
1月22日(月)	第22回さがみはら若手落語家選手権優勝者による出前落語(春風亭朝枝)⑧	68	新磯児童クラブ	普及
3月18日(月)	第22回さがみはら若手落語家選手権優勝者による出前落語(春風亭朝枝)⑨	170	八起寄席実行委員会	普及

その他				
開催日	催物名	入場者数等	会場	目的区分
10月4日(水)	はしもとオータムフェスティバル2023①	650	杜ホ	育成
10月4日(水)	はしもとオータムフェスティバル2023②	450	杜ホ	育成
1月20日(土)	第23回 杜のホールはしもとアンサンブルコンサート	500	杜ホ	育成

市民参加育成事業 入場者等 計 5,111 人
杜のホール事業 全41回 入場者数等 総計 13,748 人

(オ) 城山文化ホール

鑑賞公演事業 計6回

クラシック				
開催日	催物名	入場者数等	会場	目的区分
2月4日(日)	相模原音楽家連盟×もみじホール城山 心を歌にのせて! ~声楽とオペラの魅力~	180	もみじホ	普及

軽音楽				
開催日	催物名	入場者数等	会場	目的区分
3月25日(月)	もみじホール城山 在日米陸軍音楽隊コンサート	248	もみじホ	普及

伝統芸能				
開催日	催物名	入場者数等	会場	目的区分
5月28日(日)	城山落語会 昔昔亭A太郎 独演会	109	もみじホ	鑑賞
7月22日(土)	しろやま寄席~夕涼~	169	もみじホ	普及

その他				
開催日	催物名	入場者数等	会場	目的区分
8月18日(金)	城山夏まつりイベント 「SING/シング:ネクストステージ」映画上映会	185	もみじホ	普及
8月18日(金)	城山夏まつりイベント 「SING/シング:ネクストステージ」障害者ご招待 映画上映会	186	もみじホ	普及

鑑賞公演事業 入場者等 計 1,077 人

市民参加育成事業 計10回

クラシック				
開催日	催物名	入場者数等	会場	目的区分
5月23日(火)	世界3大ピアノのひとつ、 ベヒシュタインを弾いてみよう！ vol.1	11	もみじホ	育成
7月25日(火)	世界3大ピアノのひとつ、 ベヒシュタインを弾いてみよう！ vol.2	16	もみじホ	育成
9月28日(木)	世界3大ピアノのひとつ、 ベヒシュタインを弾いてみよう！ vol.3	14	もみじホ	育成
11月17日(金)	世界3大ピアノのひとつ、 ベヒシュタインを弾いてみよう！ vol.4	13	もみじホ	育成
1月25日(木)	世界3大ピアノのひとつ、 ベヒシュタインを弾いてみよう！ vol.5	9	もみじホ	育成
3月9日(土)	世界3大ピアノのひとつ、 ベヒシュタインを弾いてみよう！ vol.6①	13	もみじホ	育成
3月10日(日)	世界3大ピアノのひとつ、 ベヒシュタインを弾いてみよう！ vol.6②	19	もみじホ	育成

その他				
開催日	催物名	入場者数等	会場	目的区分
9月15日(金)～ 9月23日(土・祝)	もみじホール城山 市民ステージ2023 (ギャラリー展示)	355	ギャラリー	育成
9月23日(土・祝)	もみじホール城山 市民ステージ2023 (ステージ)	526	もみじホ	育成
2月21日(水)～ 3月3日(日)	フォトシティさがみはら2023 アマチュアの部受賞作品展	462	ギャラリー	育成

市民参加育成事業 入場者等 計 1,438 人

城山文化ホール事業 全16回 入場者数等 総計 2,515 人

8 2023年度 利益還元事業実績

(単位：円)

事業名	事業規模	利益還元額	充当財源
文化会館 大ホール舞台機構昇降用インバーター更新修繕	2,970,000.	2,970,000.	文化会館前期繰越金
杜のホール シリーズ杜の響き 第50回記念公演 バッハ・コレギウム・ジャパン	5,540,799.	2,766,946.	杜のホール前期繰越金
相模原南市民ホール 開館40周年記念事業 綾戸智恵 JAZZ LIVE	2,350,283.	512,903.	特別事業等準備金

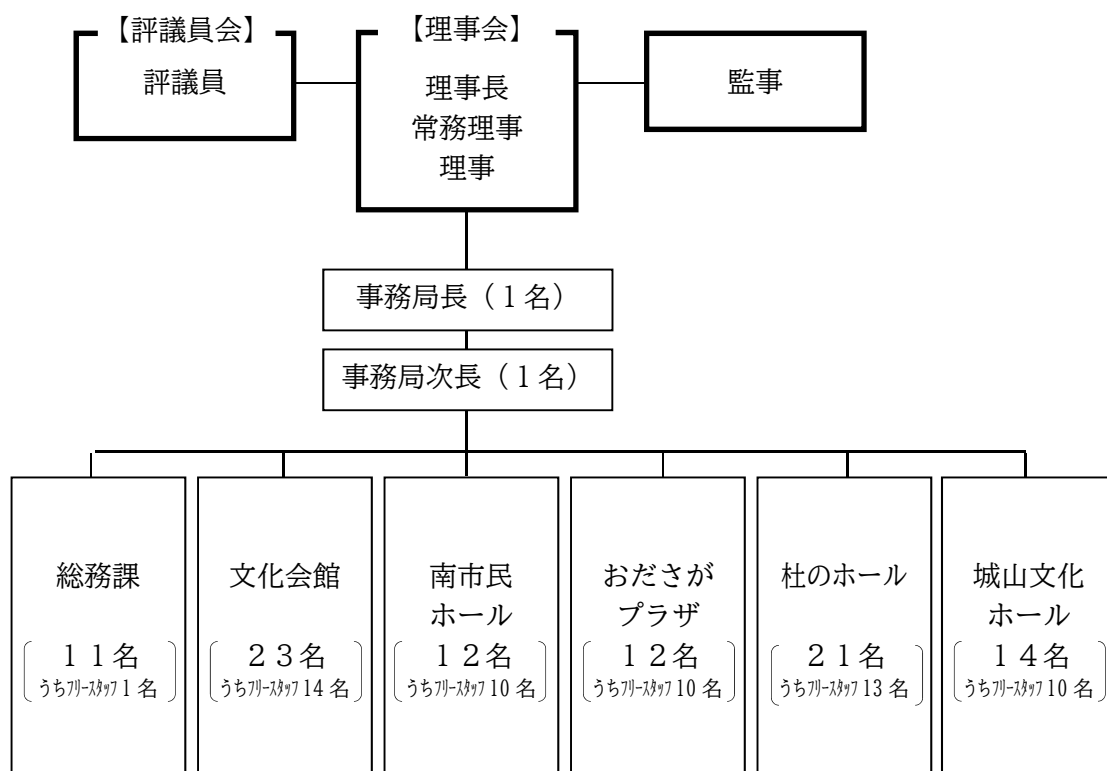
Ⅱ 運 営

1 相模原市民文化財団の概要

名 称	公益財団法人相模原市民文化財団
設立年月日	1989（平成元）年4月28日
公益財団法人移行	2011（平成23）年4月1日
所 在 地	相模原市南区相模大野四丁目4番1号
基本財産	1億円

2 組 織（2024年3月31日現在）

（1）組織機構



常勤職員 37名（正規職員15名（再雇用含む） 契約職員8名（再雇用含む）
嘱託職員14名（再雇用含む））

フリースタッフ 58名

(2) 評議員 9名

役 職	氏 名	所 属 等
評議員会長	石井 賢之	相模原市副市長
評議員副会長	杉岡 芳樹	相模原商工会議所会頭
評議員副会長	森 逸雄	相模原市自治会連合会副会長
評議員	青木 亜也	弁護士
評議員	小泉 和義	相模原市教育委員会教育長職務代理者
評議員	小林 政美	特定非営利活動法人男女共同参画さがみはら理事
評議員	篠田 学	神奈川新聞社社長室長 兼クロスメディア営業局担当局長
評議員	田畑 雅英	相模女子大学学長
評議員	藤原 規生	日本合唱指揮者協会副理事長 国立音楽大学・洗足こども短期大学講師

(3) 役員

ア 理事 9名

役 職	氏 名	所 属 等
理事長 (代表理事)	中村 行宏	株式会社テレビ神奈川相談役
常務理事 (業務執行理事)	石井 光行	公益財団法人相模原市民文化財団事務局長
理 事	安藤 重夫	株式会社さがみはら産業創造センター取締役 事業創造部長
理 事	池田 直道	相模原市文化協会会長
理 事	榎本 好二	相模原市市民局長
理 事	加藤 由美子	元NHKテレビ体操・ラジオ体操専属ピアニスト、 作曲家
理 事	田中 多輝子	社会福祉法人慈恵療育会 児童発達支援センターバンビ園長
理 事	長瀬 徹	株式会社ジェイコム湘南・神奈川 相模原・大和局長
理 事	平岩 夏木	株式会社エフエムさがみ代表取締役社長

イ 監事 2名

役 職	氏 名	所 属 等
監 事	落合 幸男	相模原市農業協同組合専務理事
監 事	舟生 俊博	公認会計士、さくらみらい税理士法人代表

3 評議員会

会議名	開催年月日	件名
第1回 評議員会	2023年 6月30日(金)	議案第1号 2022年度公益財団法人相模原市民文化財団 事業報告及び決算報告について 議案第2号 公益財団法人相模原市民文化財団理事及び監事 の選任について 議案第3号 公益財団法人相模原市民文化財団評議員の選任 について
第2回 評議員会	2023年 6月30日(金)	公益財団法人相模原市民文化財団評議員会長の選任について 公益財団法人相模原市民文化財団評議員副会長の選任について 公益財団法人相模原市民文化財団評議員候補選出委員の選任に ついて
第3回 評議員会	2024年 3月26日(火)	議案第4号 2024年度公益財団法人相模原市民文化財 団事業計画及び収支予算並びに資金調達及び 設備投資の見込みについて

4 理事会

会議名	開催年月日	件名
第1回 理事会	2023年 5月30日(火)	議案第1号 2022年度公益財団法人相模原市民文化財 団事業報告及び決算報告について 議案第2号 公益財団法人相模原市民文化財団評議員候補 者名簿の提出について 議案第3号 公益財団法人相模原市民文化財団評議員会の 日時及び場所並びに議事に付すべき事項の決 定について
第2回 理事会	2023年 6月30日(金)	議案第4号 公益財団法人相模原市民文化財団理事長及び 常務理事の選任について 議案第5号 公益財団法人相模原市民文化財団重要な使用 人の選任について
第3回 理事会	2023年 8月10日(木)	議案第6号 相模原市文化施設における指定管理者の応募に ついて
第4回 理事会	2023年 10月24日(火)	報告第1号 公益財団法人相模原市民文化財団定款第30条 第4項に規定する報告 議案第7号 2024年度公益財団法人相模原市民文化財団 事業方針について
書面同意 決議	2024年 1月5日(金)	議案第8号 相模原市文化施設における指定管理者の申請に ついて

<p>第5回 理事会</p>	<p>2024年 3月5日(火)</p>	<p>報告第2号 公益財団法人相模原市民文化財団定款第30条 第4項に規定する報告 議案第9号 公益財団法人相模原市民文化財団職員給与規 程の改定について 議案第10号 公益財団法人相模原市民文化財団契約職員就 業規則の改定について 議案第11号 公益財団法人相模原市民文化財団嘱託職員就 業規則の改定について 議案第12号 2024年度公益財団法人相模原市民文化財団 事業計画及び収支予算並びに資金調達及び設 備投資の見込みについて 議案第13号 役員賠償責任保険の加入について 議案第14号 公益財団法人相模原市民文化財団評議員会の日 時及び場所並びに議事に付すべき事項の決定 について</p>
--------------------	--------------------------	---------------------------------------------------------------------------------------------------------------------------------------------------------------------------------------------------------------------------------------------------------------------------------------------------------------------------------------------------------------------

Ⅲ 附属明細書

(1) 文化会館

ア 大ホール

(ア) 利用者別状況

区 分	利用件数	利用割合	入場者数	入場者割合
興 行 団 体	95	33.3%	97,911	43.0%
幼 稚 園 学 校 等	78	27.4%	58,395	25.7%
演 奏 ・ 演 劇 団 体	48	16.8%	25,841	11.3%
事 業 所	20	7.0%	12,667	5.6%
舞 踊 教 室	14	4.9%	7,770	3.4%
文 化 財 団	12	4.2%	9,539	4.2%
教 育 団 体	7	2.5%	8,217	3.6%
協 同 組 合	4	1.4%	4,141	1.8%
そ の 他	7	2.5%	3,200	1.4%
合 計	285	100.0%	227,681	100.0%

※利用件数の多い順に表は整理した。

(イ) 利用内容別状況

区 分	利用件数	利用割合	入場者数	入場者割合
ク ラ シ ッ ク	109	38.2%	77,452	34.0%
軽 音 楽	69	24.2%	60,174	26.4%
ミ ュ ー ジ カ ル	17	6.0%	12,023	5.3%
大 会 ・ 式 典	12	4.2%	8,555	3.8%
バ レ エ	11	3.9%	5,160	2.3%
講 習 会	10	3.5%	9,520	4.2%
児 童 劇 会	10	3.5%	16,240	7.1%
講 演 会	10	3.5%	3,060	1.3%
そ の 他	37	13.0%	35,497	15.6%
合 計	285	100.0%	227,681	100.0%

※利用件数の多い順に表は整理した。

イ 多目的ホール

(ア) 利用者別状況

区 分	利用件数	利用割合	入場者数	入場者割合
音 楽 教 室	71	23.4%	6,293	25.2%
演 奏 ・ 演 劇 団 体	55	18.1%	3,318	13.3%
事 業 所	39	12.9%	4,412	17.7%
県 ・ 国	36	11.9%	2,777	11.1%
文 化 財 団	21	6.9%	1,800	7.2%
舞 踊 教 室	19	6.3%	2,215	8.8%
幼 稚 園 学 校 等	13	4.3%	335	1.3%
市	12	4.0%	781	3.1%
そ の 他	37	12.2%	3,070	12.3%
合 計	303	100.0%	25,001	100.0%

※利用件数の多い順に表は整理した。

(イ) 利用内容別状況

区 分	利用件数	利用割合	入場者数	入場者割合
ク ラ シ ッ ク	133	43.9%	10,053	40.2%
講 習 会	48	15.8%	3,777	15.1%
軽 音 楽	21	6.9%	1,554	6.2%
現 代 舞 踊	18	6.0%	2,255	9.0%
展 示 会	12	4.0%	1,531	6.1%
会 議 ・ 打 合 せ	10	3.3%	1,328	5.3%
講 演 会	7	2.3%	441	1.8%
大 衆 演 劇	7	2.3%	348	1.4%
そ の 他	47	15.5%	3,714	14.9%
合 計	303	100.0%	25,001	100.0%

※利用件数の多い順に表は整理した。

(2) 南市民ホール

ア ホール

(ア) 利用者別状況

区 分	利用件数	利用割合	入場者数	入場者割合
音楽教室	87	25.4%	7,661	17.3%
事業所	68	19.9%	14,592	33.0%
幼稚園学校等	34	9.9%	5,208	11.7%
舞踊教室	25	7.3%	4,448	10.0%
演奏・演劇団体	16	4.7%	1,415	3.2%
市	16	4.7%	3,039	6.9%
鑑賞団体	15	4.4%	1,394	3.1%
文化財団	12	3.5%	1,835	4.1%
その他	69	20.2%	4,755	10.7%
合計	342	100.0%	44,347	100.0%

※利用件数の多い順に表は整理した。

(イ) 利用内容別状況

区 分	利用件数	利用割合	入場者数	入場者割合
クラシック	184	53.8%	17,207	38.8%
軽音楽	19	5.5%	1,858	4.2%
会議・打合せ	18	5.3%	2,625	5.9%
研修会	18	5.3%	3,152	7.1%
バレエ	15	4.4%	1,498	3.4%
児童劇	14	4.1%	2,952	6.7%
現代舞踊	13	3.8%	3,580	8.1%
大衆演劇	11	3.2%	1,135	2.5%
その他	50	14.6%	10,340	23.3%
合計	342	100.0%	44,347	100.0%

※利用件数の多い順に表は整理した。

(3) おださがプラザ

ア 多目的ルームA

(ア) 利用者別状況

区 分	利用件数	利用割合	入場者数	入場者割合
事業所	192	41.3%	3,013	38.7%
演奏・演劇団体	68	14.6%	1,311	16.8%
舞踊教室	62	13.3%	612	7.8%
音楽教室	38	8.2%	608	7.8%
教室	34	7.3%	608	7.8%
福祉団体	9	2.0%	255	3.3%
市	8	1.7%	109	1.4%
文化財団	7	1.5%	104	1.3%
その他	47	10.1%	1,174	15.1%
合計	465	100.0%	7,794	100.0%

※利用件数の多い順に表は整理した。

(イ) 利用内容別状況

区 分	利用件数	利用割合	入場者数	入場者割合
研修会	76	16.3%	1,464	18.8%
会議・打合せ	71	15.3%	923	11.8%
クラシック	69	14.8%	1,269	16.3%
講習会	64	13.8%	949	12.2%
軽音楽	39	8.4%	687	8.8%
現代舞踊	37	7.9%	322	4.1%
バレエ	25	5.4%	332	4.3%
展示会	20	4.3%	373	4.8%
その他	64	13.8%	1,475	18.9%
合計	465	100.0%	7,794	100.0%

※利用件数の多い順に表は整理した。

イ 多目的ルームB
(ア) 利用者別状況

区 分	利用件数	利用割合	入場者数	入場者割合
事業所	114	30.2%	1,713	28.4%
演奏・演劇団体	68	18.0%	1,330	22.0%
舞踊教室	62	16.4%	622	10.3%
音楽教室	42	11.1%	629	10.4%
市	8	2.1%	108	1.8%
福祉団体	8	2.1%	221	3.7%
文化財団	7	1.9%	105	1.7%
その他	31	8.2%	696	11.5%
合計	378	100.0%	6,039	100.0%

※利用件数の多い順に表は整理した。

(イ) 利用内容別状況

区 分	利用件数	利用割合	入場者数	入場者割合
クラシック	69	18.3%	1,280	21.2%
講習会	51	13.5%	743	12.3%
会議・打合せ	48	12.7%	594	9.8%
研修会	44	11.6%	710	11.8%
軽音楽	39	10.3%	705	11.7%
現代舞踊	37	9.8%	331	5.5%
バレエ	25	6.6%	333	5.5%
展示会	16	4.2%	275	4.5%
その他	49	13.0%	1,068	17.7%
合計	378	100.0%	6,039	100.0%

※利用件数の多い順に表は整理した。

ウ 多目的ルームC
(ア) 利用者別状況

区 分	利用件数	利用割合	入場者数	入場者割合
事業所	142	25.6%	2,542	30.7%
舞踊教室	117	21.1%	972	11.7%
音楽教室	112	20.2%	1,512	18.3%
演奏・演劇団体	68	12.2%	1,304	15.7%
教室	25	4.5%	365	4.4%
市	8	1.4%	111	1.3%
文化財団	7	1.3%	109	1.3%
宗教団体	7	1.3%	79	1.0%
その他	69	12.4%	1,296	15.6%
合計	555	100.0%	8,290	100.0%

※利用件数の多い順に表は整理した。

(イ) 利用内容別状況

区 分	利用件数	利用割合	入場者数	入場者割合
クラシック	114	20.5%	1,512	18.2%
軽音楽	70	12.6%	1,390	16.8%
バレエ	62	11.2%	503	6.1%
研修会	62	11.2%	1,136	13.7%
現代舞踊	60	10.8%	506	6.1%
講習会	58	10.5%	858	10.3%
会議・打合せ	29	5.2%	440	5.3%
展示会	16	2.9%	274	3.3%
その他	84	15.1%	1,671	20.2%
合計	555	100.0%	8,290	100.0%

※利用件数の多い順に表は整理した。

(4) 杜のホール

ア ホール

(ア) 利用者別状況

区 分	利用件数	利用割合	入場者数	入場者割合
演奏・演劇団体	73	25.8%	12,459	23.2%
幼稚園学校等	58	20.5%	10,500	19.6%
事業所	47	16.6%	7,748	14.4%
舞踊教室	34	12.0%	7,271	13.5%
音楽教室	15	5.3%	2,270	4.2%
文化財団	11	3.9%	3,867	7.3%
市	9	3.2%	2,484	4.6%
鑑賞団体	3	1.1%	938	1.7%
その他の	33	11.6%	6,180	11.5%
合計	283	100.0%	53,717	100.0%

※利用件数の多い順に表は整理した。

(イ) 利用内容別状況

区 分	利用件数	利用割合	入場者数	入場者割合
クラシック	120	42.4%	20,425	38.0%
バレエ	36	12.7%	7,871	14.7%
児童劇	20	7.1%	4,688	8.7%
大会・式典	17	6.0%	3,894	7.3%
講演会	13	4.6%	2,880	5.4%
オペラ	11	3.9%	1,253	2.3%
軽音楽	9	3.2%	1,796	3.3%
日本舞踊	7	2.5%	970	1.8%
その他の	50	17.6%	9,940	18.5%
合計	283	100.0%	53,717	100.0%

※利用件数の多い順に表は整理した。

イ 多目的室

(ア) 利用者別状況

区 分	利用件数	利用割合	入場者数	入場者割合
演奏・演劇団体	142	37.6%	5,666	22.6%
事業所	51	13.5%	3,081	12.3%
舞踊教室	31	8.2%	1,260	5.0%
音楽教室	24	6.3%	2,574	10.4%
文化財団	17	4.5%	1,308	5.2%
市	16	4.2%	1,410	5.6%
幼稚園学校等	14	3.7%	635	2.5%
教室	6	1.6%	440	1.8%
その他の	77	20.4%	8,644	34.6%
合計	378	100.0%	25,018	100.0%

※利用件数の多い順に表は整理した。

(イ) 利用内容別状況

区 分	利用件数	利用割合	入場者数	入場者割合
クラシック	132	34.9%	5,430	21.7%
軽音楽	71	18.8%	5,014	20.0%
バレエ	26	6.9%	1,110	4.4%
現代舞踊	19	5.0%	1,146	4.6%
講演会	16	4.2%	1,760	7.0%
講習会	16	4.2%	1,039	4.2%
会議・打合せ	15	4.0%	976	3.9%
大会・式典	14	3.7%	846	3.4%
その他の	69	18.3%	7,697	30.8%
合計	378	100.0%	25,018	100.0%

※利用件数の多い順に表は整理した。

(5) 城山文化ホール

ア 多目的ホール

(ア) 利用者別状況

区 分	利用件数	利用割合	入場者数	入場者割合
音楽教室	158	54.1%	6,226	34.3%
事業所	26	8.9%	2,063	11.4%
幼稚園学校等	25	8.6%	1,977	10.9%
県・国	24	8.2%	1,623	8.9%
舞踊教室	20	6.8%	1,830	10.1%
文化財団	13	4.5%	1,069	5.9%
演奏・演劇団体	7	2.4%	727	4.0%
福祉団体	6	2.0%	751	4.2%
その他	13	4.5%	1,871	10.3%
合 計	292	100.0%	18,137	100.0%

※利用件数の多い順に表は整理した。

(イ) 利用内容別状況

区 分	利用件数	利用割合	入場者数	入場者割合
クラシック	182	62.3%	7,435	41.0%
講習会	25	8.5%	1,798	9.9%
現代舞踊	18	6.2%	2,286	12.6%
映画	11	3.8%	1,463	8.1%
大会・式典	7	2.4%	620	3.4%
児童劇	6	2.1%	633	3.5%
研修会	5	1.7%	366	2.0%
講演会	4	1.4%	452	2.5%
その他	34	11.6%	3,084	17.0%
合 計	292	100.0%	18,137	100.0%

※利用件数の多い順に表は整理した。

2 0 2 3 年 度

公益財団法人 相模原市民文化財団
決 算 報 告 書

貸借対照表

2024年3月31日現在

(単位：円)

科 目	当年度	前年度	増減
I 資産の部			
1. 流動資産			
現金	2,448,215	1,110,109	1,338,106
普通預金	336,890,684	325,389,570	11,501,114
普通貯金	116,655	88,005	28,650
定期預金	0	20,000,000	△20,000,000
未収金	11,549,437	22,439,363	△10,889,926
未収消費税等	0	958,300	△958,300
前払金	292,142	421,289	△129,147
立替金	125,159	573,397	△448,238
流動資産合計	351,422,292	370,980,033	△19,557,741
2. 固定資産			
(1) 基本財産			
投資有価証券	100,000,000	100,000,000	0
基本財産合計	100,000,000	100,000,000	0
(2) 特定資産			
退職給付引当資産	40,902,865	52,451,222	△11,548,357
文化事業基金積立資産	206,065,974	206,065,974	0
施設管理基金積立資産	38,712,055	41,335,483	△2,623,428
特別事業等準備金積立資産	30,554,383	31,066,676	△512,293
特定資産合計	316,235,277	330,919,355	△14,684,078
(3) その他の固定資産			
車両運搬具	3	163,406	△163,403
什器備品	2,038,439	3,280,066	△1,241,627
ソフトウェア	2,427,927	4,308,161	△1,880,234
その他の固定資産合計	4,466,369	7,751,633	△3,285,264
固定資産合計	420,701,646	438,670,988	△17,969,342
資産合計	772,123,938	809,651,021	△37,527,083
II 負債の部			
1. 流動負債			
未払金	73,904,504	86,518,116	△12,613,612
未払法人税等	20,000	20,000	0
未払消費税等	3,610,000	0	3,610,000
前受金	101,991,303	92,210,352	9,780,951
預り金	4,538,754	8,305,895	△3,767,141
流動負債合計	184,064,561	187,054,363	△2,989,802
2. 固定負債			
退職給付引当金	40,902,865	52,451,222	△11,548,357
固定負債合計	40,902,865	52,451,222	△11,548,357
負債合計	224,967,426	239,505,585	△14,538,159
III 正味財産の部			
1. 指定正味財産			
法人設立市出捐金	100,000,000	100,000,000	0
指定正味財産合計	100,000,000	100,000,000	0
(うち基本財産への充当額)	(100,000,000)	(100,000,000)	(0)
2. 一般正味財産	447,156,512	470,145,436	△22,988,924
(うち特定資産への充当額)	(275,332,412)	(278,468,133)	(△3,135,721)
正味財産合計	547,156,512	570,145,436	△22,988,924
負債及び正味財産合計	772,123,938	809,651,021	△37,527,083

貸借対照表内訳表

2024年3月31日現在

(単位：円)

科 目	公益目的事業会計 公1	収益事業等会計 収1	法人会計	内部取引等消去	合 計
I 資産の部					
1. 流動資産					
現 金	2,217,692	218,195	12,328	0	2,448,215
普通預金	204,425,860	115,251,180	17,213,644	0	336,890,684
普通貯金	116,655	0	0	0	116,655
定期預金	0	0	0	0	0
未 収 金	12,277,675	1,187,804	395,539	△2,311,581	11,549,437
未収消費税等	0	0	0	0	0
前 払 金	258,412	0	33,730	0	292,142
立 替 金	125,159	0	0	0	125,159
流動資産合計	219,421,453	116,657,179	17,655,241	△2,311,581	351,422,292
2. 固定資産					
(1) 基本財産					
投資有価証券	0	0	100,000,000	0	100,000,000
基本財産合計	0	0	100,000,000	0	100,000,000
(2) 特定資産					
退職給付引当資産	40,084,808	0	818,057	0	40,902,865
文化事業基金積立資産	206,065,974	0	0	0	206,065,974
施設管理基金積立資産	34,066,608	4,645,447	0	0	38,712,055
特別事業等準備金積立資産	30,554,383	0	0	0	30,554,383
特定資産合計	310,771,773	4,645,447	818,057	0	316,235,277
(3) その他の固定資産					
車両運搬具	3	0	0	0	3
什器備品	1,807,779	230,660	0	0	2,038,439
ソフトウェア	980,907	133,760	1,313,260	0	2,427,927
その他の固定資産合計	2,788,689	364,420	1,313,260	0	4,466,369
固定資産合計	313,560,462	5,009,867	102,131,317	0	420,701,646
資産合計	532,981,915	121,667,046	119,786,558	△2,311,581	772,123,938
II 負債の部					
1. 流動負債					
未 払 金	67,490,757	8,009,969	715,359	△2,311,581	73,904,504
未払法人税等	0	20,000	0	0	20,000
未払消費税等	3,176,800	433,200	0	0	3,610,000
前 受 金	89,754,506	12,236,797	0	0	101,991,303
預 り 金	3,469,093	185,906	883,755	0	4,538,754
流動負債合計	163,891,156	20,885,872	1,599,114	△2,311,581	184,064,561
2. 固定負債					
退職給付引当金	40,084,808	0	818,057	0	40,902,865
固定負債合計	40,084,808	0	818,057	0	40,902,865
負債合計	203,975,964	20,885,872	2,417,171	△2,311,581	224,967,426
III 正味財産の部					
1. 指定正味財産					
法人設立市出捐金	0	0	100,000,000	0	100,000,000
指定正味財産合計	0	0	100,000,000	0	100,000,000
(うち基本財産への充当額)	(0)	(0)	(100,000,000)	(0)	(100,000,000)
2. 一般正味財産					
(うち特定資産への充当額)	329,005,951	100,781,174	17,369,387	0	447,156,512
(うち特定資産への充当額)	(270,686,965)	(4,645,447)	(0)	(0)	(275,332,412)
正味財産合計	329,005,951	100,781,174	117,369,387	0	547,156,512
負債及び正味財産合計	532,981,915	121,667,046	119,786,558	△2,311,581	772,123,938

正味財産増減計算書

2023年4月1日から2024年3月31日まで

(単位：円)

科 目	当年度	前年度	増減
I 一般正味財産増減の部			
1. 経常増減の部			
(1) 経常収益			
① 基本財産運用益	130,000	130,000	0
基本財産受取利息	130,000	130,000	0
② 特定資産運用益	392,708	333,053	59,655
特定資産受取利息	1,172	1,781	△609
文化事業基金運用利息	330,121	330,057	64
施設管理基金運用利息	60,805	735	60,070
特別事業等準備金運用利息	610	480	130
③ 事業収益	299,282,575	262,435,467	36,847,108
生活文化・芸術文化事業収益	44,376,883	28,974,180	15,402,703
文化情報収集提供事業収益	793,836	537,725	256,111
受取施設利用料	244,640,785	225,804,137	18,836,648
受取手数料	3,749,641	3,310,618	439,023
受取広告料	1,579,000	1,160,500	418,500
共催事業収益	1,160,183	976,157	184,026
受取参加料等	137,000	137,000	0
事業制作等受託収益	2,624,000	1,503,050	1,120,950
受取事業物販等手数料	221,247	32,100	189,147
④ 受託事業収益	406,868,144	424,198,365	△17,330,221
施設管理運営業務受託収益	406,868,144	424,198,365	△17,330,221
⑤ 受取補助金等	89,257,757	92,862,774	△3,605,017
受取事業費市補助金	64,016,000	65,709,000	△1,693,000
受取管理費市補助金	7,000,000	7,300,000	△300,000
受取労働関係助成金	31,000	1,000	30,000
受取施設管理助成金	18,210,757	19,852,774	△1,642,017
⑥ 受取負担金	44,639,927	42,056,548	2,583,379
受取負担金	44,639,927	42,056,548	2,583,379
⑦ 受取寄附金	520,000	510,000	10,000
受取寄附金	10,000	0	10,000
受取協賛金	510,000	510,000	0
⑧ 雑収益	1,205,267	1,261,362	△56,095
受取利息	3,750	3,978	△228
雑収益	1,201,517	1,257,384	△55,867
経常収益計	842,296,378	823,787,569	18,508,809
(2) 経常費用			
① 事業費	856,887,700	859,179,696	△2,291,996
報酬	77,616	77,616	0
給料手当	170,538,623	166,774,636	3,763,987
賃金	42,340,647	42,665,196	△324,549
退職給付費用	7,347,732	9,078,981	△1,731,249
福利厚生費	27,605,400	27,505,789	99,611
諸謝金	5,632,472	5,280,131	352,341
会議費	2,250	8,072	△5,822
旅費交通費	258,075	157,452	100,623
通信運搬費	2,085,484	1,897,291	188,193
減価償却費	3,073,762	3,173,334	△99,572
消耗什器備品費	770,658	2,422,258	△1,651,600
消耗品費	8,748,007	8,458,214	289,793
修繕費	20,533,458	33,531,731	△12,998,273
印刷製本費	2,204,084	2,336,836	△132,752
燃料費	51,880	62,969	△11,089
光熱水費	106,962,207	126,660,154	△19,697,947
手数料	2,849,215	3,304,183	△454,968

(単位：円)

科 目	当年度	前年度	増減
委託費	437,696,272	407,990,061	29,706,211
使用料及び賃借料	2,576,031	2,919,917	△343,886
保険料	302,077	257,420	44,657
租税公課	13,565,400	13,539,400	26,000
支払負担金	1,392,371	834,115	558,256
雑費	273,979	243,940	30,039
② 管理費	7,965,663	6,893,501	1,072,162
報酬	1,223,784	858,384	365,400
給料手当	1,332,884	1,297,193	35,691
賃金	18,965	32,723	△13,758
退職給付費用	149,954	185,285	△35,331
福利厚生費	224,618	221,540	3,078
会議費	6,217	4,873	1,344
旅費交通費	2,539	1,182	1,357
通信運搬費	5,351	4,711	640
減価償却費	286,863	297,862	△10,999
消耗什器備品費	55,080	505,766	△450,686
消耗品費	17,370	16,770	600
修繕費	104,274	501,066	△396,792
印刷製本費	183,700	89,100	94,600
燃料費	39,760	42,946	△3,186
光熱水費	0	0	0
手数料	66,510	84,550	△18,040
委託費	3,383,954	1,917,300	1,466,654
使用料及び賃借料	239,220	211,340	27,880
保険料	255,000	315,110	△60,110
租税公課	26,700	50,700	△24,000
支払負担金	328,000	230,100	97,900
交際費	0	0	0
報奨費	5,000	10,000	△5,000
雑費	9,920	15,000	△5,080
経常費用計	864,853,363	866,073,197	△1,219,834
当期経常増減額	△22,556,985	△42,285,628	19,728,643
2. 経常外増減の部			
什器備品除却損	0	1	△1
ソフトウェア除却損	411,939	0	411,939
経常外費用計	411,939	1	411,938
当期経常外増減額	△411,939	△1	△411,938
税引前当期一般正味財産増減額	△22,968,924	△42,285,629	19,316,705
法人税、住民税及び事業税	20,000	20,000	0
当期一般正味財産増減額	△22,988,924	△42,305,629	19,316,705
一般正味財産期首残高	470,145,436	512,451,065	△42,305,629
一般正味財産期末残高	447,156,512	470,145,436	△22,988,924
II 指定正味財産増減の部			
① 基本財産運用益			
基本財産受取利息	130,000	130,000	0
② 一般正味財産への振替額			
一般正味財産への振替額	△130,000	△130,000	0
当期指定正味財産増減額	0	0	0
指定正味財産期首残高	100,000,000	100,000,000	0
指定正味財産期末残高	100,000,000	100,000,000	0
III 正味財産期末残高	547,156,512	570,145,436	△22,988,924

正味財産増減計算書内訳表
2023年4月1日から2024年3月31日まで

(単位：円)

科 目	公益目的事業会計	収益事業等会計	法人会計	内部取引等消去	合計
	公1	収1			
I 一般正味財産増減の部					
1. 経常増減の部					
(1) 経常収益					
① 基本財産運用益	0	0	130,000	0	130,000
基本財産受取利息	0	0	130,000	0	130,000
② 特定資産運用益	384,239	7,297	1,172	0	392,708
特定資産受取利息	0	0	1,172	0	1,172
文化事業基金運用利息	330,121	0	0	0	330,121
施設管理基金運用利息	53,508	7,297	0	0	60,805
特別事業等準備金運用利息	610	0	0	0	610
③ 事業収益	266,249,031	34,271,036	0	△1,237,492	299,282,575
生活文化・芸術文化事業収益	44,376,883	0	0	0	44,376,883
文化情報収集提供事業収益	793,836	0	0	0	793,836
受取施設利用料	215,294,624	30,583,653	0	△1,237,492	244,640,785
受取手数料	62,258	3,687,383	0	0	3,749,641
受取広告料	1,579,000	0	0	0	1,579,000
共催事業収益	1,160,183	0	0	0	1,160,183
受取参加料等	137,000	0	0	0	137,000
事業制作等受託収益	2,624,000	0	0	0	2,624,000
受取事業物販等手数料	221,247	0	0	0	221,247
④ 受託事業収益	364,564,867	42,303,277	0	0	406,868,144
施設管理運営業務受託収益	364,564,867	42,303,277	0	0	406,868,144
⑤ 受取補助金等	80,071,846	2,185,291	7,000,620	0	89,257,757
受取事業費市補助金	64,016,000	0	0	0	64,016,000
受取管理費市補助金	0	0	7,000,000	0	7,000,000
受取労働関係助成金	30,380	0	620	0	31,000
受取施設管理助成金	16,025,466	2,185,291	0	0	18,210,757
⑥ 受取負担金	42,852,746	4,890,916	366,725	△3,470,460	44,639,927
受取負担金	42,852,746	4,890,916	366,725	△3,470,460	44,639,927
⑦ 受取寄附金	520,000	0	0	0	520,000
受取寄附金	10,000	0	0	0	10,000
受取協賛金	510,000	0	0	0	510,000
⑧ 雑収益	1,060,378	144,577	312	0	1,205,267
受取利息	3,042	396	312	0	3,750
雑収益	1,057,336	144,181	0	0	1,201,517
経常収益計	755,703,107	83,802,394	7,498,829	△4,707,952	842,296,378
(2) 経常費用					
① 事業費	778,929,090	81,323,980	0	△3,365,370	856,887,700
報酬	77,616	0	0	0	77,616
給料手当	157,911,344	12,627,279	0	0	170,538,623
賃金	37,377,775	4,962,872	0	0	42,340,647
退職給付費用	7,347,732	0	0	0	7,347,732
福利厚生費	25,613,504	1,991,896	0	0	27,605,400
諸謝金	5,632,472	0	0	0	5,632,472
会議費	2,250	0	0	0	2,250
旅費交通費	242,032	16,043	0	0	258,075
通信運搬費	1,918,188	167,296	0	0	2,085,484
減価償却費	2,732,099	341,663	0	0	3,073,762
消耗什器備品費	679,908	90,750	0	0	770,658
消耗品費	7,870,628	877,379	0	0	8,748,007
修繕費	18,069,444	2,464,014	0	0	20,533,458
印刷製本費	2,181,261	22,823	0	0	2,204,084
燃料費	45,654	6,226	0	0	51,880
光熱水費	94,186,469	12,835,464	0	△59,726	106,962,207
手数料	2,821,172	28,043	0	0	2,849,215
委託費	396,805,335	40,890,937	0	0	437,696,272
使用料及び賃借料	3,557,463	243,860	0	△1,225,292	2,576,031
保険料	273,589	28,488	0	0	302,077
租税公課	11,946,864	1,618,536	0	0	13,565,400
支払負担金	1,362,965	2,109,758	0	△2,080,352	1,392,371
雑費	273,326	653	0	0	273,979
② 管理費	0	0	9,308,245	△1,342,582	7,965,663
報酬	0	0	1,223,784	0	1,223,784
給料手当	0	0	1,332,884	0	1,332,884
賃金	0	0	18,965	0	18,965
退職給付費用	0	0	149,954	0	149,954
福利厚生費	0	0	224,618	0	224,618
会議費	0	0	6,217	0	6,217
旅費交通費	0	0	2,539	0	2,539
通信運搬費	0	0	5,351	0	5,351

(単位：円)

科 目	公益目的事業会計	収益事業等会計	法人会計	内部取引等消去	合計
	公1	収1			
減価償却費	0	0	286,863	0	286,863
消耗什器備品費	0	0	55,080	0	55,080
消耗品費	0	0	17,370	0	17,370
修繕費	0	0	104,274	0	104,274
印刷製本費	0	0	183,700	0	183,700
燃料費	0	0	39,760	0	39,760
光熱水費	0	0	11,945	△11,945	0
手数料	0	0	66,510	0	66,510
委託費	0	0	3,383,954	0	3,383,954
使用料及び賃借料	0	0	251,420	△12,200	239,220
保険料	0	0	255,000	0	255,000
租税公課	0	0	26,700	0	26,700
支払負担金	0	0	1,646,437	△1,318,437	328,000
交際費	0	0	0	0	0
報奨費	0	0	5,000	0	5,000
雑費	0	0	9,920	0	9,920
経常費用計	778,929,090	81,323,980	9,308,245	△4,707,952	864,853,363
当期経常増減額	△23,225,983	2,478,414	△1,809,416	0	△22,556,985
2. 経常外増減の部					
什器備品除却損	0	0	0	0	0
ソフトウェア除却損	0	0	411,939	0	411,939
経常外費用計	0	0	411,939	0	411,939
当期経常外増減額	0	0	△411,939	0	△411,939
他会計振替前当期一般正味財産増減額	△23,225,983	2,478,414	△2,221,355	0	△22,968,924
他会計振替額	2,346,100	△2,346,100	0	0	0
税引前当期一般正味財産増減額	△20,879,883	132,314	△2,221,355	0	△22,968,924
法人税、住民税及び事業税	0	20,000	0	0	20,000
当期一般正味財産増減額	△20,879,883	112,314	△2,221,355	0	△22,988,924
一般正味財産期首残高	349,885,834	100,668,860	19,590,742	0	470,145,436
一般正味財産期末残高	329,005,951	100,781,174	17,369,387	0	447,156,512
II 指定正味財産増減の部					
① 基本財産運用益					
基本財産受取利息	0	0	130,000	0	130,000
② 一般正味財産への振替額					
一般正味財産への振替額	0	0	△130,000	0	△130,000
当期指定正味財産増減額	0	0	0	0	0
指定正味財産期首残高	0	0	100,000,000	0	100,000,000
指定正味財産期末残高	0	0	100,000,000	0	100,000,000
III 正味財産期末残高	329,005,951	100,781,174	117,369,387	0	547,156,512

財務諸表に対する注記

1. 重要な会計方針

- (1) 有価証券の評価基準及び評価方法
満期保有目的の債券 ……………償却原価法（定額法）によっている。
- (2) 固定資産の減価償却の方法
車両運搬具、什器備品及びソフトウェア…… 定額法によっている。
- (3) 引当金の計上基準
退職給付引当金 ……………期末退職給与の自己都合要支給額に相当する金額を計上している。
- (4) 消費税等の会計処理
消費税等の会計処理は、税込方式によっている。

2. 基本財産及び特定資産の増減額及びその残高

基本財産及び特定資産の増減額及びその残高は、次のとおりである。

(単位：円)

科 目	前期末残高	当期増加額	当期減少額	当期末残高
基本財産				
投資有価証券	100,000,000	0	0	100,000,000
小 計	100,000,000	0	0	100,000,000
特定資産				
退職給付引当資産	52,451,222	4,640,452	16,188,809	40,902,865
文化事業基金積立資産	206,065,974	0	0	206,065,974
施設管理基金積立資産	41,335,483	60,805	2,684,233	38,712,055
特別事業等準備金積立資産	31,066,676	610	512,903	30,554,383
小 計	330,919,355	4,701,867	19,385,945	316,235,277
合 計	430,919,355	4,701,867	19,385,945	416,235,277

3. 基本財産及び特定資産の財源等の内訳

基本財産及び特定資産の財源等の内訳は、次のとおりである。

(単位：円)

科 目	当期末残高	(うち指定正 味財産からの 充当額)	(うち一般正 味財産からの 充当額)	(うち負債に 対応する額)
基本財産				
投資有価証券	100,000,000	100,000,000	-	-
小 計	100,000,000	100,000,000	0	0
特定資産				
退職給付引当資産	40,902,865	-	-	40,902,865
文化事業基金積立資産	206,065,974	-	206,065,974	-
施設管理基金積立資産	38,712,055	-	38,712,055	-
特別事業等準備金積立資産	30,554,383	-	30,554,383	-
小 計	316,235,277	0	275,332,412	40,902,865
合 計	416,235,277	100,000,000	275,332,412	40,902,865

4. 固定資産の取得価額、減価償却累計額及び当期末残高（直接法により減価償却を行っている場合）

固定資産の取得価額、減価償却累計額及び当期末残高は、次のとおりである。

(単位：円)

科 目	取 得 価 額	減価償却 累計額	当期末残高
車両運搬具	4,064,010	4,064,007	3
什器備品	8,679,311	6,640,872	2,038,439
ソフトウェア	10,102,840	7,674,913	2,427,927
合 計	22,846,161	18,379,792	4,466,369

5. 満期保有目的の債券の内訳並びに帳簿価額、時価及び評価損益

満期保有目的の債券の内訳並びに帳簿価額、時価及び評価損益は、次のとおりである。

(単位：円)

種類及び銘柄	帳簿価額	時 価	評価損益
平成29年度第1回相模原市公募公債	100,000,000	99,600,000	△400,000
神奈川県第248回公募公債	100,000,000	97,420,000	△2,580,000
令和2年度第1回相模原市公募公債	100,000,000	97,520,000	△2,480,000
第1回相模原市グリーンボンド公募公債	10,000,000	10,000,000	0
合 計	310,000,000	304,540,000	△5,460,000

6. 補助金等の内訳並びに交付者、当期の増減額及び残高

補助金等の内訳並びに交付者、当期の増減額及び残高は、次のとおりである。

(単位：円)

補助金等の 名 称	交付者	前期末残高	当 期 増加額	当 期 減少額	当期末 残 高	貸借対照表上 の記載区分
補助金						
事業費市補助金	相模原市	0	64,016,000	64,016,000	0	—
管理費市補助金	相模原市	0	7,000,000	7,000,000	0	—
助成金						
指定管理者制度 導入施設支援金	相模原市	0	15,100,000	15,100,000	0	—
令和4年度原油 価格・物価高騰 に係る損失補償 金	相模原市	0	3,110,757	3,110,757	0	—
健康診断助成金	(公財)相模 原市勤労者 福祉サービ スセンター	0	31,000	31,000	0	—
合 計		0	89,257,757	89,257,757	0	0

7. 指定正味財産から一般正味財産への振替額の内訳

指定正味財産から一般正味財産への振替額の内訳は、次のとおりである。

(単位：円)

内 容	金 額
経常収益への振替額 基本財産の運用益	130,000
合 計	130,000

8. 引当金の明細

引当金の明細は、次のとおりである。

(単位：円)

科 目	期首残高	当期増加額	当期減少額		期末残高
			目的使用	その他	
退職給付引当金	52,451,222	4,640,452	16,188,809	0	40,902,865
合 計	52,451,222	4,640,452	16,188,809	0	40,902,865

以 上

附属明細書

1. 基本財産及び特定資産の明細
財務諸表に対する注記に記載
2. 引当金の明細
財務諸表に対する注記に記載

以 上

財産目録

2024年3月31日現在

(単位：円)

貸借対照表科目	場所・物量等	使用目的等	金額
(流動資産)			
現金	手許保管	運転資金として	2,448,215
普通・定期預貯金	本部 横浜銀行相模大野支店 きらぼし銀行相模大野支店 相模原市農協相模大野支店 神奈川つくい農協川尻支店 ゆうちょ銀行 文化会館 横浜銀行相模大野支店 相模原市農協相模大野支店 南市民ホール 横浜銀行相模大野支店 きらぼし銀行相模大野支店 杜のホール 横浜銀行相模大野支店 おださがプラザ 横浜銀行相模大野支店 城山文化ホール 横浜銀行相模大野支店 神奈川つくい農協川尻支店	運転資金として 運転資金として 運転資金として 運転資金として 運転資金として 運転資金として 運転資金として 運転資金として 運転資金として 運転資金として 運転資金として 運転資金として 運転資金として 運転資金として 運転資金として 運転資金として 運転資金として 運転資金として	55,825,536 5,304,617 714,601 4,521,574 116,655 102,110,616 30,397,092 21,167,157 1,164,421 65,599,132 21,225,583 28,752,325 108,030
未収金	本部 文化会館 南市民ホール 杜のホール おださがプラザ 城山文化ホール	受取負担金他 受取施設利用料、受取負担金他 受取手数料他 チケット売上金、受取施設利用料他 受取負担金他 受取負担金他	383,000 6,826,212 192,016 4,033,204 45,909 69,096
前払金	本部 杜のホール 城山文化ホール	翌年度事業費用 翌年度事業費用 翌年度事業費用	33,730 254,320 4,092
立替金	本部 文化会館	事業経費立替金 事業資金立替金	28,459 96,700
流動資産合計			351,422,292
(固定資産)			
基本財産			
基本財産	投資有価証券 神奈川県第248回公募公債	運用益を管理運営の財源として使用している	100,000,000
基本財産合計			100,000,000
特定資産			
退職給付引当資産	普通・定期預貯金 相模原市農協相模大野支店 横浜銀行相模大野支店	職員の退職に伴う退職金の積立資金	30,000,000 10,902,865
文化事業基金積立資産	投資有価証券 平成29年度第1回相模原市公募公債 令和2年度第1回相模原市公募公債 定期預金 横浜銀行相模大野支店	公益目的保有財産であり、運用益を公益目的事業の財源として使用している	100,000,000 100,000,000 6,065,974
施設管理基金積立資産	投資有価証券 第1回相模原市グリーンbond公募公債 普通・定期預貯金 横浜銀行相模大野支店	施設管理運営に係る公益目的事業及び収益事業の用に供する財産	10,000,000 28,712,055

(単位：円)

貸借対照表科目	場所・物量等	使用目的等	金額		
その他の 固定資産	特別事業等準備金積立資産	普通・定期預貯金 相模原市農協相模大野支店 横浜銀行相模大野支店	公益目的取得財産残額であり、運用 益を公益目的事業の財源として使用 している 30,000,000 554,383		
	特定資産合計		316,235,277		
	車両運搬具	本部 軽自動車 3台	公益目的事業及び管理運営共用 3		
	什器備品	本部 基幹サーバ・大判プリンター 文化会館	公益目的事業、収益事業及び管理運 営共用 115,502		
		プロジェクト・ケース・サーマルカメラ 杜のホール	公益目的事業及び収益事業共用 1		
		プロジェクト 城山文化ホール ポスター掲示板	公益目的事業及び収益事業共用 526,047		
	ソフトウェア	本部 会計システム・給与システム・施設予約システム	公益目的事業、収益事業及び管理運 営共用 2,427,927		
その他の固定資産合計		4,466,369			
固定資産合計		420,701,646			
資産合計		772,123,938			
(流動負債)					
未払金	本部 文化会館 南市民ホール 杜のホール おださがプラザ 城山文化ホール	人件費、事業費用	25,841,194		
		人件費、事業費用	31,389,140		
		人件費、事業費用	2,064,598		
		人件費、事業費用	9,364,465		
		人件費、事業費用	1,212,646		
		人件費、事業費用	4,032,461		
		未払法人税等	決算において確定した未払法人税等	20,000	
		未払消費税等	決算において確定した未払消費税等	3,610,000	
		前受金	本部 文化会館 南市民ホール 杜のホール おださがプラザ 城山文化ホール	翌年度事業収益	18,000
				翌年度以降受取施設利用料他	63,492,233
翌年度受取施設利用料	6,700,530				
翌年度受取施設利用料	24,244,754				
翌年度受取施設利用料	4,639,246				
翌年度受取施設利用料	2,896,540				
預り金	本部 文化会館 杜のホール 城山文化ホール	源泉所得税、社会保険料	2,703,667		
		業務受託料精算金、源泉所得税	1,474,414		
		業務受託料精算金、チケット売上金、源泉所得税	275,173		
		チケット売上金	85,500		
流動負債合計		184,064,561			
(固定負債)					
退職給付引当金	職員に対するもの	職員の退職金の支給に備えるため	40,902,865		
固定負債合計		40,902,865			
負債合計		224,967,426			
正味財産		547,156,512			

監査報告書

写

2024年5月14日

公益財団法人相模原市民文化財団
理事長 中村行宏 殿

監事 落合幸男 ⑩

監事 舟生俊博 ⑩

私たち監事は、2023年4月1日から2024年3月31日までの事業年度の理事の職務の執行を監査しました。

その方法及び結果について、次のとおり報告いたします。

1. 監査方法及びその内容

各監事は、理事及び使用人等と意思疎通を図り、情報の収集に努めるとともに、理事会へ出席し報告を受け、必要に応じて説明を求め、重要な関係書類等を閲覧し、必要と思われる監査手続きを用いて、当該事業年度の業務執行及び財産の状況を調査し、事業報告について検討いたしました。

さらに、会計帳簿又はこれに関する資料の調査を行い、当該事業年度の計算書類（貸借対照表及び正味財産増減計算書）及びその附属明細書並びに財産目録について検討いたしました。

2. 監査結果

- (1) 事業報告の内容は、法令及び定款に従い、法人の状況を正しく示しているものと認めます。
- (2) 理事の職務の執行に関する不正の行為又は法令若しくは定款に違反する重大な事実は認められません。
- (3) 計算書類及びその附属明細書並びに財産目録は、法人の財産及び正味財産の増減の状況をすべての重要な点において適正に示しているものと認めます。

以上