

2022年度

公益財団法人 相模原市民文化財団
事業報告書

※各施設名称について：本文中で使用する各施設の名称は右記の名称を使用

- | | |
|-------------------|---------|
| ・【相模原市文化会館】 | 文化会館 |
| ・【相模原南市民ホール】 | 南市民ホール |
| ・【小田急相模原駅文化交流プラザ】 | おださがプラザ |
| ・【杜のホールはしもと】 | 杜のホール |
| ・【相模原市立城山文化ホール】 | 城山文化ホール |

2022年度公益財団法人相模原市民文化財団事業報告書

I 事業

市民文化の振興の一翼を担う公益法人として、多くの人々に文化芸術を提供するという文化財団の使命の下、2020年4月策定の中期計画において定めた基本目標を計画終期の2027年度末までに段階的に達成するため、各目標における施策の実現に向けて各事業に取り組んだ。

2022年度も新型コロナウイルス感染症の影響により、一部の文化事業において中止及び延期が生じたものの、相模原市の文化振興に寄与するため、適切な対策を講じた上で計画時に予定していた事業を概ね実施することができた。

施設の管理運営においては、国や県が定めた新型コロナウイルス感染症対策、業態別のガイドライン及び相模原市の利用条件に基づき、利用者が安全かつ安心して施設を利用できるよう運営した。

1 事業計画策定時における基本的な考え方

- ①地域コミュニティの拠点となる文化施設を目指す。
- ②施設の特色を活かすことを念頭に設定したそれぞれの管理運営方針に基づき、市民の様々な鑑賞ニーズに応えるための事業を展開する。
- ③文化事業を「鑑賞型事業」「普及型事業」「育成型事業」の3つの目的区分に分類し、施設の特色にあわせ、各区分の事業をバランスよく実施する。
- ④未来を担う子どもたちに向けた事業を実施する。

2 市民の生活文化及び芸術文化の振興に関する事業

2-1 文化事業の取組

コロナ禍による文化活動への影響がまだ残ってはいるものの、行動制限等が解除に向かっていった時期であり、国、県、市が定める感染症対策及び業態別のガイドラインを引き続き遵守し感染対策を十分に行った上で、文化事業の提供を継続した。

特に市民参加育成事業については、全指定管理施設が前年度比で実施数を増やし、コロナ禍前である2019年度を上回る事業数を実施した。

また、鑑賞公演事業においても収容人数や実施条件等の制限が解除され、徐々に客足の回復が見られた。コロナ禍により始まった事業の動画配信等も継続しつつ、制限等のない本来に近い鑑賞公演事業を提供した。

(1) 本部事業

- ① より多くの市民が文化芸術に触れることができる事業

夏の恒例事業となった「相模原薪能」や、相模原音楽家連盟との共催による解説付きコンサート「大人のための（音楽）鑑賞教室」を、無料もしくは低価格な料金設定で実施し、より多くの市民が気軽に芸術文化に触れる機会を提供した。

相模原市からの受託事業「街かどコンサート」については、2019年度以来となるミウヰ橋本インナーガーデンで生演奏形式での実施を再開し、市民に無料で上質な音楽に触れる機会を提供した。また、前年度に引き続き「街かどコンサート おでかけ編」として、市内にあるJAXA相模原キャンパスや森のイノベーションラボFUJINOで収録した動画を配信した。

さらに、市民がクラシック音楽に触れる機会となるよう、地元のラジオ局が制作するクラシック音楽の紹介番組における選曲等の制作協力を行った。

② 子どもたちが新しい文化芸術と出会うきっかけになる事業

アーティストが小学校に出向き、クラシックの鑑賞・体験ができる「学校訪問授業」を実施した。全9校を訪問し、多くの子どもたちにとって新しい文化芸術と出会うきっかけを提供した。

子どもを対象としたワークショップ事業「かんじる学校 こどものための影絵ワークショップ」を相模原市立博物館で実施した。

③ 中学生を対象としたキャリア教育関連事業

教育機関との連携事業として、文化芸術を通じた多様な価値観を提示する「キャリア教育関連事業」を、市内中学校を会場に実施した。落語家の三遊亭兼好が出演し、生徒に対して落語家になるまでの歩みや経験についての講話と落語を行った。教育現場からのニーズに応え、実施校を前年度より増やし、全4校で実施した。

④ 城山文化ホール開館10周年記念事業（特別事業等準備金充当事業）

特別事業等準備金を活用し、もみじホール城山開館10周年事業「スギテツファミリーコンサート」を本部事業として実施した。

⑤ 地域大学との連携事業

地域大学と連携し、市民に伝統文化への関心を高める機会として「相模原薪能」の演目について理解を深める関連講座を実施した。

⑥ 相模原市と連携して実施する事業

相模原市主催の街かどコンサートの企画制作及び動画配信や、文化振興課のTwitter、YouTubeチャンネル「文化芸術のひろば」の運用協力を行うなど、相模原市と連携しながら会場に足を運べない市民にも鑑賞機会の拡大を図った。

(2) 指定管理施設事業

① グループ運営のメリットを活かした事業

複数の指定管理施設を一つのグループとして運営することで、事業実施の相互協力や広報の連携を図った。

また、グループ内で職員のノウハウを共有し、地域に合った事業展開を行った。

② 「新しい生活様式」に対応した事業

国、県、市が定める条件や業態別のガイドライン等に沿った感染対策を行いながら、各施設において鑑賞公演事業及び市民参加育成事業を実施した。

ア 文化会館

① シティブランドの牽引役となる事業

相模原のシティブランドの牽引役を担う事業として、鑑賞ニーズが高い「劇団四季 ロボット・イン・ザ・ガーデン」や、華やかな舞台で人気の「宝塚歌劇」、優れた伝統芸能の世界に触れる機会となる野村万作と野村萬斎による「狂言への誘い」、20回の節目を迎えた「日本フィルハーモニー交響楽団 相模原定期演奏会」など、大ホールならではの大型公演を実施した。

若年層に人気がある相模原出身のロックバンド「[Alexandros]」の公演を誘致し、市民限定のチケット発売を実施するなど、シティセールスの貢献につながる取組を行った。

多目的ホールでは、小さな空間を活かしたライブ感を味わえる公演として、箏奏者LEOによる箏リサイタルを実施した。

② アウトリーチ事業

文化に触れる機会の提供や街のにぎわいづくりに貢献するため、相模原市立博物館、JAXAとの三者共催で、宇宙をテーマにした落語公演を博物館で実施した。

③ 次世代を担う青少年の感性を育む事業

青少年を対象とした育成型事業として、相模原音楽家連盟と協力し経験者向けの弦楽アンサンブルワークショップを新たに実施した。全5回で実施し、最終日は参加者全員で発表会を行った。

子ども向けの鑑賞事業として、「第48回日本フィル夏休みコンサート2022」など、家族で楽しめる公演を実施した。

④ 市民団体の活動支援を目的とした事業

市民の自主的な文化活動を支援することを目的に、市民団体が実施する演奏会について、広報等の協力や当日の対応も含めた運営のサポートを行った。

⑤ 地域の文化振興を目的とした他団体との連携事業

市民に気軽に落語を楽しむ機会を提供するため、市内団体「八起寄席実行委員会」との連携事業「グリーンホール八起寄席」を多目的ホールで実施した。

地域の文化振興に貢献することを目的に、JAXAと連携した講演会や、市内にあるメイプルホールと連携した軽音楽事業を実施した。

イ 南市民ホール

① 気軽に文化に触れることができる事業

地域の方々に気軽に音楽に触れる機会を提供するため、相模原市に縁のあるアーティストが出演する「相模原音楽家連盟フレッシュコンサート」を実施した。人気公演である「在日米陸軍軍楽隊コンサート」、安価なチケット料金で鑑賞できる「優秀映画鑑賞推進事業 名画鑑賞会」は、新型コロナウイルス感染症の拡大により中止が続いていたが3年振りに実施した。

② 南市民ホールの魅力を発信する事業

南市民ホールの落ち着いた雰囲気の中、出演者の息遣いが聞こえる距離感で鑑賞できる公演として、日本を代表する女優である「白石加代子『百物語』アンコール公演」、伝統芸能を継承する若手奏者による「柴田雅人 津軽三味線コンサート」を実施した。

③ 中学生の活動支援を目的とした事業

中学生の文化芸術活動の支援を目的とした「中学生演劇『学びの輪』」を開催し、参加型の舞台技術ワークショップと相模原市立中学校の演劇部による演劇発表会を、相模原市教育委員会及び相模原市中学校演劇研究会と連携し、感染対策を十分に行い実施した。

ウ おださがプラザ

① 市民相互の文化交流の場を提供する事業

子ども（乳幼児）とその保護者を対象とした育成型事業「おはなしワニーズ夏休み企画」を実施予定であったが、新型コロナウイルス感染症の拡大により中止となった。

② 地域振興に貢献する事業

地域の振興とおださがプラザの更なる周知広報を目的に、地域のイベントである「おださがロードフェスタ」の関連事業として「おださがロードフェスタ プレイメント おださがミニ・ライブ」を実施した。

③ 次世代を担う青少年の感性を育む事業

文化会館グループの施設間連携事業として、演奏体験とともに楽器の仕組みなど幅広く学ぶ機会や全員で合奏する達成感を味わうことを目的とした、初心者向けのヴァイオリン体験ワークショップ「夏休み楽器体験 in さがみはら」を実施した。

エ 杜のホール

① ホールの特徴を活かした事業

第1回ショパン国際ピリオド楽器コンクール第2位受賞者を招いたシリーズ初のフォルテピアノ公演「シリーズ杜の響き vol. 47 川口成彦フォルテピアノ・リサイタル」や0歳から入場可能とし家族で楽しんでいただく「0さいからの 絵本deクラシック『プレーメンの音楽隊』」など、幅広い世代のニーズに応え、誰もが文化芸術に触れることができる多様な公演を実施した。

また、杜のホールの看板事業の一つである「第22回さがみはら若手落語家選手権」を実施し、来場者の投票による予選会及び本選会を経て、優勝者を決定した。

② 市民の文化活動を支援する事業

「杜のホールはしもとアンサンブルコンサート」など、市民自らが参加して創るステージ等を積極的に支援するとともに、地域の文化振興に貢献する事業を実施した。

③ 地域との連携やアウトリーチ事業

新型コロナウイルス感染症の影響により開催回数が減少となったが、地域コミュニティの活性化に寄与するため、第21回さがみはら若手落語家選手権優勝者による「出前落語及び八起寄席連携事業」を6施設で実施した。

2019年度以来中止となっていた橋本公民館と近隣小学校との連携事業である「はしもとオータムフェスティバル」、橋本図書館との共催事業「大きなおはなし会」を実施した。橋本七夕まつりに合わせて行うアウトリーチ事業である「橋本七夕まつりインナーガーデン LIVE」は、感染拡大を防止するため中止となった。

文化庁委託事業として、子どもを対象とした三味線ワークショップを実施した。

オ 城山文化ホール

① 地域のニーズに応える事業

例年、無料で実施し、人気が高い「在日米陸軍軍楽隊コンサート」や、クラシック入門編のレクチャーコンサートを手軽な価格で楽しんでもらう「相模原音楽家連盟×もみじホール城山 ピアノトリオって華やか！」を実施した。さらに、市民が気軽に古典芸能を楽しむ機会として、杜のホールで実施した「さがみはら若手落語家選手権」の優勝者と準優勝者による「しろやま寄席」を実施した。

② 開館10周年記念事業

開館10周年記念事業として、人気の高い落語公演「城山落語会 瀧川鯉斗 春風亭昇々二人会」や、県の財団との共催事業「みんなでたのしむオペラ『ヘンゼルとグレーテル』」など、地域の文化振興の発展に寄与し地域住民にニーズのある事業を実施した。

③ 地域や利用者間の交流を深める事業

ホール利用者が参加し、交流を深める機会となる「市民ステージ2022」を、開館10周年事業として、音楽部門、ダンス部門と2日間に分けて開催した。ゲストには地元で活動するアーティストが出演した。

また、地元で楽しめる機会を提供するため、「城山夏まつりプレイベント『ボス・ベイビー』映画上映会」を実施した。なお、午後の回は、ホールを身近に感じてもらうとともに外出支援となるよう近隣の福祉施設を利用する障害者招待回として開催した。

城山郷土芸能祭は、感染拡大を防止するため中止となった。

2-2 その他の取組

① 託児サービスの実施

小さなお子様連れの方にも安心して公演を鑑賞いただけるサービスとして、開場時間から終演時間までお子様を預かる託児サービスを、予約制、有料で実施した。全7事業で実施し、3件の利用があった。

② チケット販売促進に向けた取組

主催等事業のチケット販売促進を目的に、過去来場者のうち希望する方を対象としたダイレクトメールを送付した。ダイレクトメールは事業内容にあわせてチラシ又はハガキでの送付とし、費用対効果に鑑みた仕様での発送に努めた。また、小田急電鉄との連携により、車内中吊り広告や駅構内のポスター掲示など、幅広く集客に向けたアピールを行った。

③ 多角的な情報発信による事業周知

市内や県内のラジオ・テレビ・新聞・地域情報紙等、地元メディアへ定期的に情報を提供し、市民に向けた事業の周知に努めた。また、事業内容や対象とする世代にあわせ、紙媒体やSNSを活用した多角的な情報発信を行った。

④ 効果的な事業実施のための仕組みづくり

来場者を対象としたアンケートを継続して実施した。市民ニーズを把握し、事業の企画提案への反映に努めた。また、独自の事業評価システムの見直しを行った。

財団事業のデータベース化については継続して進め、組織全体での情報資産共有化の促進を図った。

3 文化情報の収集及び提供

① 相模原市民文化財団ニュース「Move」の発行

毎月15日に発行し、市内各世帯への新聞折り込み（主要6紙）や、市内及び近隣地域の施設に配架を行った。

発行回数	発行月	発行部数
年12回 (毎月1回)	4月～3月	各171,100部 (2021年度 各175,450部)

② チケットMoveの運営

チケット購入の利便を図るため、文化会館、杜のホール及び市民会館のチケットカウンターにおいて、主催等事業と貸館事業のチケット販売を行った。

コロナ禍の影響か、電話予約を廃止するプレイガイドが相次ぐ中、チケットMoveでは市民のニーズに応え、電話予約サービスを継続して実施した。

ア チケットMove電話予約枚数及びWeb予約枚数

前年度に引き続き、コロナ禍前である2019年度と同等数のチケット予約枚数となった。前年度は初めてWeb予約枚数が電話予約枚数を上回ったが、2022年度ではまた電話予約枚数がWeb予約枚数を上回った。ただし、割合としてはほぼ半数に近く、Web予約の市民ニーズの高まりに応えることができた。

	2019年度	2020年度	2021年度	2022年度
電話予約枚数	10,574枚	3,200枚	5,850枚	6,494枚
Web予約枚数	1,960枚	2,162枚	6,353枚	5,617枚
合計	12,534枚	5,362枚	12,203枚	12,111枚

イ チケットムーヴ.net会員数

インターネット会員を対象とした情報発信を行うなどチケットムーヴ.netの利用促進を図り、インターネット会員の増加に努めた。

	2019年度	2020年度	2021年度	2022年度
人数	15,700人	16,655人	19,850人	23,188人

③ チケットムーヴ.net会員に向けたサービスの充実

インターネット会員に向けたメールマガジンによる広域的な情報発信や、インターネット先行販売等を実施し会員に向けたサービスの充実を図った。

④ ホームページ、Twitter等を利用した情報発信環境の整備

前年度に引き続き、国、県、市の感染症対策及び業態別の感染予防ガイドラインに基づいた利用条件を適時更新し、施設を安全かつ安心してご利用いただけるよう施設利用者及び来場者へ情報発信を行った。

情報紙やダイレクトメール、チラシ等の紙媒体での情報発信を継続しつつ、ニーズの高まるインターネットによる情報発信として、ホームページ及びSNS等でチケット発売情報や公演情報を積極的に発信した。

ア ホームページのアクセス件数等

コロナ禍前である2019年度を上回るアクセス件数及びページビュー数となった。

	2019年度	2020年度	2021年度	2022年度
アクセス件数	約55万件	約31万件	約56万件	約62万件
ページビュー数	約223万頁	約142万頁	約220万頁	約236万頁

イ さがみはらキッズプログラムサイト「にんにん島」の管理運営

2016年度に開設した「さがみはらキッズプログラムサイト『にんにん島』」において、子どもを対象とした鑑賞公演事業及び市民参加育成事業をピックアップし、情報提供を行った。

⑤ アーティストを紹介する事業

市民の自主的な文化活動の支援を目的に、相模原市に縁があり、財団事業での実績がある出演者を市民団体に紹介するアーティスト紹介事業を開始した。

4 文化の振興に係る調査及び研究

① 学校行事等における文化芸術体験事業の実情調査

教育現場における文化芸術事業の実態とニーズ把握及び、当財団が主催する子ども向け事業の在り方を探ることを目的に、2022年度の「学校訪問授業」及び「キャリア教育関連事業」の実施校に対し「文化芸術事業に関するアンケート」調査を行った。学校が文化芸術事業に求める効果や継続的な事業実施に伴う課題の把握に努めた。

② アーティスト紹介事業の実施に関連した実情調査

アーティスト紹介事業のより良い運営に活かすため、同様の事業を独自で実施している団体の事業内容を調査し、事業開始に伴う仕様に反映させた。

③ 公演等事業の来場者を対象としたアンケート調査

公演内容の評価・意見などを収集し、市民ニーズの把握に努めた。2022年度は28公演で実施、回収率60.6%、満足度79.7%。

なお、2021年度は11公演で実施し、回収率44.6%、満足度83.2%であった。

5 文化施設等の管理運営

① 利用者ニーズの把握・利用者満足度の向上に向けた取組

快適で利用しやすい環境づくりに努めるために、利用者や来場者からのアンケートの結果や各施設ホームページのお問合せフォームから利用者ニーズの把握を行った。施設利用者との催物打合せ時にも、管理運営に関するニーズの把握に努めた。

② 施設の老朽化に伴った修繕計画についての提言

施設を安心してご利用いただくため、設備や機器の日常管理を徹底し、予防保全を基本とする最適な機能維持に努めた。施設や設備の老朽化については、状況を見極めた上で昨年と同様に優先順位を定め、相模原市へ修繕提案を積極的に行った。

③ 利益還元事業の実施

過年度における利益を指定管理者として市民に還元し、安全で利用しやすいホールを提供するため、文化会館では大ホール音響調整卓修繕を、杜のホールでは9階電気室・調光機械室空調機更新修繕を行った。城山文化ホールにおいては、開催公演の告知を行うためのポスター掲示板を正面入口に新設した。

④ 相模原市が行う文化会館修繕に対する施設管理者としての適切な対応

2022年10月10日から2023年1月7日まで大ホールを休館して実施した空調設備更新修繕及び昇降機更新修繕において、工事業者の現場調整やホール利用のスケジュール調整などの協力を行った。

⑤ 防災に対する実践的な取組

事業継続計画（BCP）に基づき、早期復旧を可能とするために、平常時に行うべき活動や緊急時における事業継続のための方法、手段などを取り決めた。

万が一災害が発生した場合の被害を最小限にする対応が取れるよう、杜のホール及びおださがプラザにおいては、ビルの統括管理者と連携した訓練を継続して実施した。また、文化会館では感染防止のため、予定していた近隣小学校との合同訓練は行わず、職員のみで防災訓練を行った。

⑥ 施設予約管理システムの再構築に向けた取組

施設予約管理システムについては、財団独自に再構築に向け取り組んでいたが、次期指定管理期間において相模原市が施設予約管理システムを構築する予定となったことから、稼働環境を維持するために相模原市へ働きかけを行った。

⑦ 伊勢丹跡地の工事に係る課題に向けた取組

伊勢丹跡地の工事期間中に、工事業者と定期的に情報交換を行った。また相模原市との情報共有を密にし、案内誘導員を配置するなど、利用者への影響が最小限になるよう継続して取り組んだ。

⑧ 施設管理における新型コロナウイルス感染症対策

施設利用にあたっては、国や県、相模原市の利用条件に対応し策定した感染拡大防止策「ホール等施設における新型コロナウイルス感染症拡大防止ガイドライン」に基づき、利用者に安心してご来場又はご利用いただく体制を継続した。

施設内においては、アクリル板の設置など飛沫感染防止を図るとともに、催物の際には消毒液やタブレット型検温器を設置するなど、引き続き感染予防に取り組んだ。

⑨ 利用料金収入の確保

コロナ禍が原因とみられる施設の利用控えが生じていたが、イベントの誘致や市民利用の促進を積極的に図り、利用料金収入の確保に努めた。

⑩ 各施設の利用状況（入場者数及び利用率）

新型コロナウイルス感染症拡大防止のため、人の距離を保つことや手指の消毒の実施等の利用条件はあったものの、要件を満たす場合は定員の100%以内で利用可能となり、コロナ禍前の2019年度の入場者数を超えることはできなかったが、ホール系の入場者数は2021年度と比較して増加した。

ア 文化会館

区 分		2019年度	2020年度	2021年度	2022年度
大ホール	入場者数(人)	234,310	41,641	139,727	168,004
	利用率(%)	90.3	44.2	75.3	88.3
多目的ホール	入場者数(人)	35,399	8,615	21,703	25,755
	利用率(%)	89.4	62.1	74.8	81.2
リハーサル室 等	入場者数(人)	30,198	9,695	21,674	19,809
	利用率(%)	94.5	71.3	82.0	81.0
合 計	入場者数(人)	299,907	59,951	182,655	213,568

※リハーサル室等の「入場者数」は、リハーサル室、練習室（2室）の合計数とし、「利用率」は平均値とした。

イ 南市民ホール

区 分		2019年度	2020年度	2021年度	2022年度
ホール	入場者数(人)	45,214	14,918	31,330	41,686
	利用率(%)	81.9	58.5	81.4	88.5

ウ おださがプラザ

区 分		2019年度	2020年度	2021年度	2022年度
多目的ルーム	入場者数(人)	32,221	7,900	15,511	21,352
	利用率(%)	97.9	60.8	80.5	88.6
ミーティング ルーム	入場者数(人)	8,227	1,744	4,460	4,485
	利用率(%)	95.8	51.5	74.1	74.9
合 計	入場者数(人)	40,448	9,644	19,971	25,837

※多目的ルームの「入場者数」は、多目的ルーム（3室）の合計数とし、「利用率」は平均値とした。

※ミーティングルームの「入場者数」は、ミーティングルーム（2室）の合計数とし、「利用率」は平均値とした。

エ 杜のホール

区 分		2019年度	2020年度	2021年度	2022年度
ホール	入場者数(人)	65,999	13,697	32,512	48,246
	利用率(%)	84.3	47.8	68.3	79.9
多目的室	入場者数(人)	30,148	7,525	10,382	18,520
	利用率(%)	98.7	60.2	79.4	90.2
練習室等	入場者数(人)	28,391	10,477	17,545	22,203
	利用率(%)	95.3	74.3	83.5	88.8
合 計	入場者数(人)	124,538	31,699	60,439	88,839

※練習室等の「入場者数」は、練習室（3室）、音楽スタジオ、セミナールーム（2室）の合計数とし、「利用率」は平均値とした。

オ 城山文化ホール

区 分		2019年度	2020年度	2021年度	2022年度
多目的ホール	入場者数(人)	18,372	9,022	13,705	18,001
	利用率(%)	67.9	62.6	74.3	73.3
リハーサル室	入場者数(人)	4,906	1,988	4,173	4,805
	利用率(%)	98.1	84.4	93.6	96.5
合 計	入場者数(人)	23,278	11,010	17,878	22,806

6 法人運営の取組

① 職員の成長に寄与する研修の実施

職員研修要綱に基づき、職種や経験年数に応じた研修制度の構築に向けて取組を進めた。市階層研修や全国公立文化施設協会の研修等、外部研修を積極的に受講した。なお、新型コロナウイルス感染対策としてオンラインで実施された研修についても積極的に受講を推奨し、eラーニングを含め、研修受講件数全体の約半数がオンライン受講であった。また、新規採用職員について、職場指導員制度を活用して育成を行った。

② 助成金・協賛金・寄附金等の外部資金調達の仕組みづくり

相模原市が実施する新型コロナウイルス感染症に係る各種補助金や助成金制度を積極的に活用し、財源の確保に努めた。

③ 収支バランスを意識した事業実施

本部事業及び指定管理事業の実施に当たり、各事業の目的と採算性を照らし合わせながら実施した。

④ 様々な団体との連携

WEB会議システムを使用して開催された大都市文化振興財団等連絡会に参加し、全国政令指定都市の外郭団体と情報交換を行った。県内の文化施設とは継続してネットワーク強化を図った。また、福祉関連団体と連携して、事業の関連業務を委託し、障害者が活躍できる場の創出を図った。

⑤ インターンシップ、職場見学の受入れ

相模原市及び町田市内の大学、NPO、企業、行政等で構成される公益社団法人相模原・町田大学地域コンソーシアムが主催する「さがまちインターンシップ」に受入企業として初めて参加し、希望があった加盟大学の学生を実習生として受け入れた。また、指定管理施設においては、市内小学校及び中学校の職場見学を受け入れた。

⑥ 労働環境の整備

メンタルヘルスケアの取組として、市内の外郭団体と連携し、臨床心理士の相談が受けられる制度「なんでも相談」を継続して実施した。

⑦ ハラスメント防止に向けた取組

ハラスメントの防止に関する要綱に基づき、対応マニュアルの作成等、必要な取組を行った。研修については、常勤職員に対し、eラーニングを活用したハラスメント研修を実施した。

- ⑧ DX(デジタルトランスフォーメーション)の推進及び税法改正に伴うシステム等の更新
DXに係る運用制度の整備検討を進めた他、設置から約15年が経過した施設間ネットワークシステムの機器等の増強更新を行った。また、税法改正に伴い、会計システムソフトウェアの更新を行った。
- ⑨ インボイス制度に向けた取組
2023年10月から開始される消費税のインボイス制度について、制度開始に向けて必要な事項についての準備を進めた。
- ⑩ さがみはらSDGsパートナーとしての取組
さがみはらSDGsパートナーとして、「文化芸術の振興から街の賑わいを創出」「質の高い教育を子どもたちに提供」「性別や障害の有無に関係なくイベント等に参加できるよう情報発信」を継続して実施した。
- ⑪ 環境配慮への取組
各事業の実施に当たり、相模原市の環境方針を遵守するとともに、省エネ対策やエコ活動に継続して取り組んだ。
- ⑫ 職員体制の安定化
2022年度に定年退職を迎える正規職員が生じたことを踏まえ、職員の採用及び必要な配置替えを実施した。
- ⑬ 法人運営における新型コロナウイルス感染症対策
職員に対して感染予防の周知徹底を図るとともに、密集を避けるため、内部の定例会議においてZoomを活用したWeb会議を実施した他、自席以外で業務が遂行できるよう、タブレットの増設を行った。
- ⑭ 次期指定管理者の応募に向けた準備
2024年度以降の期間における指定管理者の応募に向けて、プロジェクト会議を設置し、取組を開始した。

7 2022年度 公演等事業実績

(1) 施設別・ジャンル別事業回数

ア 鑑賞公演事業

※()内数は2021年度実績
※中止・延期公演は除く

	クラシック	軽音楽	演劇・舞踊	伝統芸能	その他	計
財団本部	2	0	0	1	0	3
文化会館	7	9	14	5	1	36
南市民ホール	1	1	1	1	2	6
おださがプラザ	0	1	2	0	0	3
杜のホール	4	2	0	8	4	18
城山文化ホール	2	1	0	2	2	7
合計	16	14	17	17	9	73
	(18)	(17)	(28)	(11)	(3)	(77)

イ 市民参加育成事業

※()内数は2021年度実績
※中止・延期公演は除く

	クラシック	軽音楽	演劇・舞踊	伝統芸能	その他	計
財団本部	9	0	0	3	5	17
文化会館	13	1	1	6	3	24
南市民ホール	0	0	4	0	0	4
おださがプラザ	1	0	0	0	0	1
杜のホール	8	0	0	8	2	18
城山文化ホール	7	0	0	0	4	11
合計	38	1	5	17	14	75
	(27)	(0)	(6)	(6)	(5)	(44)

ウ 鑑賞公演事業・市民参加育成事業計

	クラシック	軽音楽	演劇・舞踊	伝統芸能	その他	計
2022年度	54	15	22	34	23	148
2021年度	(45)	(17)	(34)	(17)	(8)	(121)

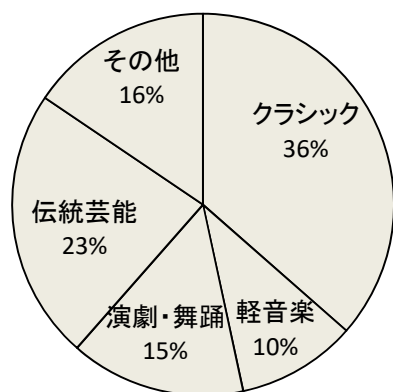
(2) 公演等事業実施状況

ア ジャンル別事業回数及び入場者数

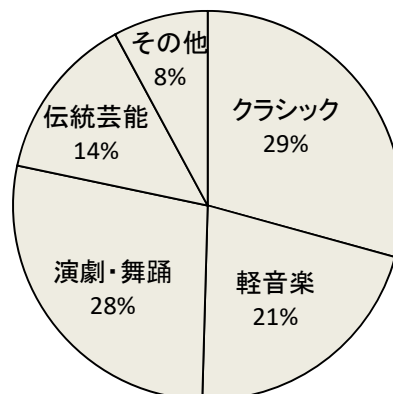
※()内数は2021年度実績

性質	ジャンル	事業回数	入場者数
鑑賞公演事業	クラシック	16回 (18回)	7,807人 (9,892人)
	軽音楽	14回 (17回)	12,540人 (11,435人)
	演劇・舞踊	17回 (28回)	15,880人 (23,380人)
	伝統芸能	17回 (11回)	7,047人 (3,063人)
	その他	9回 (3回)	762人 (211人)
小 計		73回 (77回)	44,036人 (47,981人)
市民参加育成事業	クラシック	38回 (27回)	9,904人 (4,514人)
	軽音楽	1回 (0回)	250人 (0人)
	演劇・舞踊	5回 (6回)	968人 (453人)
	伝統芸能	17回 (6回)	1,318人 (1,059人)
	その他	14回 (5回)	4,003人 (1,287人)
小 計		75回 (44回)	16,443人 (7,313人)
合 計		148回 (121回)	60,479人 (55,294人)

ジャンル別事業回数割合



ジャンル別入場者数割合



イ 施設別事業回数及び入場者数

※()内数は2021年度実績

会場区分	事業回数	入場者数
本部事業	20回 (19回)	2,821人 (4,080人)
文化会館	60回 (57回)	42,964人 (42,545人)
南市民ホール	10回 (5回)	2,351人 (970人)
おださがプラザ	4回 (1回)	252人 (74人)
杜のホール	36回 (24回)	8,611人 (6,281人)
城山文化ホール	18回 (15回)	3,480人 (1,344人)
合 計	148回 (121回)	60,479人 (55,294人)

(3) 施設別公演等事業一覧

【凡例】

- ・ G大 文化会館 大ホール
- ・ G多 文化会館 多目的ホール
- ・ 南ホ 南市民ホール
- ・ おださが おださがプラザ 多目的ルーム
- ・ 杜ホ 杜のホール ホール
- ・ 杜多 杜のホール 多目的室
- ・ I G ミウヰ橋本 インナーガーデン
- ・ もみじホ 城山文化ホール 多目的ホール
- ・ ギャラリー 城山文化ホール ギャラリースペース

ア 本部事業

鑑賞公演事業 計3回

クラシック					
開催日	催物名	開催可否	入場者数等	会場	目的区分
6月14日(火)	大人のための(音楽)鑑賞教室 ～木管五重奏5つの楽器の響きを楽しもう～	開催	160	G多	普及
7月30日(土)	もみじホール城山開館10周年記念 スギテツファミリーコンサート	開催	236	もみじホ	鑑賞

伝統芸能					
開催日	催物名	開催可否	入場者数等	会場	目的区分
8月20日(土)	第34回相模原薪能	開催	926	G大	普及

鑑賞公演事業 入場者等 計

1,322 人

市民参加育成事業 計17回

クラシック					
開催日	催物名	開催可否	入場者数等	会場	目的区分
9月14日(水)	学校訪問授業 金管五重奏	開催	63	並木小学校	育成
10月11日(火)	学校訪問授業 木管五重奏	開催	28	広陵小学校	育成
10月17日(月)	学校訪問授業 弦楽五重奏	開催	76	相原小学校	育成
10月19日(水)	学校訪問授業 弦楽五重奏	開催	60	くぬぎ台小学校	育成
10月25日(火)	学校訪問授業 管弦五重奏	開催	70	大野台小学校	育成
10月31日(月)	学校訪問授業 金管五重奏	開催	82	旭小学校	育成
11月10日(木)	学校訪問授業 弦楽五重奏	開催	73	弥栄小学校	育成
11月11日(金)	学校訪問授業 管弦五重奏	開催	96	相模台小学校	育成
11月14日(月)	学校訪問授業 木管五重奏	開催	135	大野北小学校	育成
11月15日(火)	学校訪問授業 木管五重奏				

※学校訪問授業は1校につき1回とする。

伝統芸能					
開催日	催物名	開催可否	入場者数等	会場	目的区分
6月27日(月)	能楽入門「黒塚白頭」①	開催	24	相模女子大学	普及
7月11日(月)	能楽入門「黒塚白頭」②	開催	24	相模女子大学	普及
7月25日(月)	能楽入門「黒塚白頭」③	開催	24	相模女子大学	普及

その他					
開催日	催物名	開催可否	入場者数等	会場	目的区分
2月20日(月)	中学生のためのキャリア教育関連事業 「スポーツばかりしていた僕が、どうして落語家になったか」	開催	230	東林中学校	普及
3月1日(水)	中学生のためのキャリア教育関連事業 「スポーツばかりしていた僕が、どうして落語家になったか」	開催	220	清新中学校	普及
3月2日(木)	中学生のためのキャリア教育関連事業 「スポーツばかりしていた僕が、どうして落語家になったか」	開催	184	緑が丘中学校	普及
3月9日(木)	中学生のためのキャリア教育関連事業 「スポーツばかりしていた僕が、どうして落語家になったか」	開催	90	由野台中学校	普及
3月21日(火・祝)	かんじる学校 こどものための影絵ワークショップ ～みんなでできよじん「でいらぼっち」になってみよう～	開催	20	市立博物館	育成

市民参加育成事業 入場者等 計 1,499 人
 本部事業 全20回 入場者数等 総計 2,821 人

<参考 受託事業> 計9回

クラシック					
開催日	催物名	開催可否	入場者数等	会場	
6月6日(月)	街かどコンサート ～おでかけ編～(動画配信) メゾソプラノ&チェロ①	開催 (動画制作)	8/15 配信開始	JAXA 相模原キャンパス	
6月6日(月)	街かどコンサート ～おでかけ編～(動画配信) メゾソプラノ&チェロ②	開催 (動画制作)	11/15 配信開始	JAXA 相模原キャンパス	
7月12日(火)	街かどコンサート ～おでかけ編～ 打楽器二重奏	開催	48	IG	
10月5日(水)	街かどコンサート ～おでかけ編～ 弦楽四重奏	開催	50	IG	
10月23日(日)	街かどコンサート ～おでかけ編～(動画配信) トランペット三重奏①	開催 (動画制作)	1/15 配信開始	森のイノベーションラボFUJINO (森ラボ)	
10月23日(日)	街かどコンサート ～おでかけ編～(動画配信) トランペット三重奏②	開催 (動画制作)	3/15 配信開始	森のイノベーションラボFUJINO (森ラボ)	

その他					
開催日	催物名	開催可否	入場者数等	会場	
5月14日(土)	青少年学習センター ホール照明機器操作説明会	開催	45	青少年学習センター	
11月26日(土)	青少年学習センター ホール照明機器操作説明会	開催	45	青少年学習センター	
10月8日(土)	相模原市総合写真祭フォトシティさがみはら 表彰式・シンポジウム	開催	150	杜多	

受託事業 入場者等 計 338 人

イ 指定管理事業

(ア) 文化会館

鑑賞公演事業 計36回

クラシック					
開催日	催物名	開催可否	入場者数等	会場	目的区分
7月17日(日)	第48回 日本フィル夏休みコンサート2022	開催	1,345	G大	鑑賞
9月4日(日)	相模原音楽家連盟コンサートNo.21 メンデルスゾーンの生涯「芸術の収束地点」	開催	116	G多	普及
9月24日(土)	日本フィルハーモニー交響楽団 第19回相模原定期演奏会	開催	1,089	G大	鑑賞
11月5日(土)	クラシックを楽しむコンサート 円能寺博行 ユーフォニアム・リサイタル	開催	200	G多	普及
1月7日(土)	クラシックを楽しむコンサート 永和田芽衣子 クラリネット・リサイタル	開催	210	G多	普及
2月19日(日)	硬派弦楽アンサンブル「石田組」	開催	1,200	G大	鑑賞
3月12日(日)	日本フィルハーモニー交響楽団 第20回相模原定期演奏会	開催	941	G大	鑑賞

軽音楽					
開催日	催物名	開催可否	入場者数等	会場	目的区分
4月2日(土)	masayuki suzuki taste of martini tour 2022 ～DISCOVER JAPAN DX～	開催	1,669	G大	鑑賞
6月18日(土)	GREEN & MAPLE SOUND CONNECTION Vol.15 JOSEI TRIO with special guest 沖仁	開催	145	G多	鑑賞
7月9日(土)	HIRAHARA AYAKA “The SESSIONS 2022”	開催	1,417	G大	鑑賞
8月27日(土)	和楽器バンド ポカロ三昧2 大演奏会	開催	1,510	G大	鑑賞
9月1日(木)	フォレストコンサート in 相模大野～おかげさまで20年～	開催	750	G大	鑑賞
9月10日(土)	TOSHIHIKO TAHARA DOUBLE T TOUR 2022 Romanticist	開催	1,327	G大	鑑賞
9月23日(金・祝)	ディズニー・オン・クラシック ～まほうの夜の音楽会 2022 Infinite Love ～輝きの未来へ	開催	1,300	G大	鑑賞
1月16日(月)	[Alexandros] But wait. Tour? 2022 (2022年8月30日(火)、31日(水)振替公演)	開催	1,590	G大	鑑賞
1月17日(火)	[Alexandros] But wait. Tour? 2022 (2022年8月30日(火)、31日(水)振替公演)	開催	1,613	G大	鑑賞

演劇・舞踊					
開催日	催物名	開催可否	入場者数等	会場	目的区分
5月14日(土)	劇団四季ミュージカル『ロボット・イン・ザ・ガーデン』	開催	1,211	G大	鑑賞
6月11日(土)	しまじろうコンサート しまじろうとうみのだいぼうけん①	開催	1,236	G大	鑑賞
6月11日(土)	しまじろうコンサート しまじろうとうみのだいぼうけん②	開催	674	G大	鑑賞
6月11日(土)	しまじろうコンサート しまじろうとうみのだいぼうけん③	開催	613	G大	鑑賞
6月12日(日)	しまじろうコンサート しまじろうとうみのだいぼうけん④	開催	1,131	G大	鑑賞

6月12日(日)	しまじろうコンサート しまじろうとうみのだいぼうけん⑤	開催	527	G大	鑑賞
6月12日(日)	しまじろうコンサート しまじろうとうみのだいぼうけん⑥	開催	412	G大	鑑賞
9月16日(金)	宝塚歌劇 星組 全国ツアー公演 『モンテ・クリスト伯』/『Gran Cantante(グラン カンタンテ)!!』①	中止		G大	鑑賞
9月17日(土)	宝塚歌劇 星組 全国ツアー公演 『モンテ・クリスト伯』/『Gran Cantante(グラン カンタンテ)!!』②	中止		G大	鑑賞
9月17日(土)	宝塚歌劇 星組 全国ツアー公演 『モンテ・クリスト伯』/『Gran Cantante(グラン カンタンテ)!!』③	中止		G大	鑑賞
9月18日(日)	宝塚歌劇 星組 全国ツアー公演 『モンテ・クリスト伯』/『Gran Cantante(グラン カンタンテ)!!』④	中止		G大	鑑賞
9月18日(日)	宝塚歌劇 星組 全国ツアー公演 『モンテ・クリスト伯』/『Gran Cantante(グラン カンタンテ)!!』⑤	中止		G大	鑑賞
9月19日(月)	宝塚歌劇 星組 全国ツアー公演 『モンテ・クリスト伯』/『Gran Cantante(グラン カンタンテ)!!』⑥	開催	1,725	G大	鑑賞
9月20日(火)	宝塚歌劇 星組 全国ツアー公演 『モンテ・クリスト伯』/『Gran Cantante(グラン カンタンテ)!!』⑦	開催	1,680	G大	鑑賞
9月20日(火)	宝塚歌劇 星組 全国ツアー公演 『モンテ・クリスト伯』/『Gran Cantante(グラン カンタンテ)!!』⑧	開催	1,712	G大	鑑賞
9月21日(水)	宝塚歌劇 星組 全国ツアー公演 『モンテ・クリスト伯』/『Gran Cantante(グラン カンタンテ)!!』⑨	開催	1,665	G大	鑑賞
10月6日(木)	朗読劇 泉ピン子の「すぐ死ぬんだから」	開催	409	G大	鑑賞
2月12日(日)	おかあさんといっしょ「ファンターネ！がやってきた」	開催	1,471	G大	鑑賞
2月12日(日)	おかあさんといっしょ「ファンターネ！がやってきた」	開催	1,013	G大	鑑賞

伝統芸能					
開催日	催物名	開催可否	入場者数等	会場	目的区分
5月21日(土)	野村万作・萬斎 ～狂言への誘い～	開催	692	G大	鑑賞
12月16日(金)	午後の憩いコンサート LEO箏リサイタルwith黒田鈴尊	開催	252	G多	鑑賞
3月13日(月)	中村勘九郎 中村七之助 春暁特別公演2023①	開催	1,141	G大	鑑賞
3月13日(月)	中村勘九郎 中村七之助 春暁特別公演2023②	開催	907	G大	鑑賞
3月20日(月)	第24回 さがみはら能 題名でない人物能 源義経	開催	283	G大	鑑賞

その他					
開催日	催物名	開催可否	入場者数等	会場	目的区分
2月17日(金)	第7回 相模女子大学プレゼンツ“シネマ&トーク” 金子修介監督 『F(エフ)』	開催	151	G多	普及

鑑賞公演事業 入場者等 計

35,327 人

市民参加育成事業 計24回

クラシック					
開催日	催物名	開催可否	入場者数等	会場	目的区分
6月26日(日)	相模原市民交響楽団 第40回記念定期演奏会	開催	418	G大	育成
7月2日(土)	さがみはらフィルハーモニー管弦楽団 第44回定期演奏会	開催	430	G大	育成

7月10日(日)	第71回 相模原市合唱連盟「合唱祭」	開催	300	G大	育成
8月1日(月)	第89回NHK全国学校音楽コンクール神奈川県コンクール①	開催	327	G大	育成
8月2日(火)	第89回NHK全国学校音楽コンクール神奈川県コンクール②	開催	229	G大	育成
8月3日(水)	第89回NHK全国学校音楽コンクール神奈川県コンクール③	開催	432	G大	育成
8月4日(木)	第89回NHK全国学校音楽コンクール神奈川県コンクール④	開催	463	G大	育成
8月9日(火)	第89回NHK全国学校音楽コンクール神奈川県コンクール⑤	開催	365	G大	育成
8月10日(水)	第89回NHK全国学校音楽コンクール神奈川県コンクール⑥	開催	366	G大	育成
8月11日(木)	第89回NHK全国学校音楽コンクール神奈川県コンクール⑦	開催	505	G大	育成
1月21日(土)	相模原市民吹奏楽団 第57回定期演奏会	開催	1,176	G大	育成
1月22日(日)	第40回記念 相模原市民合同演奏会	開催	872	G大	育成
2月12日(日)	ジュニアのための弦楽アンサンブルワークショップinさがみはら	開催	12	リハーサル室 練習室	育成
2月19日(日)					
2月26日(日)					
3月4日(土)					
3月5日(日)				G多	

※弦楽アンサンブルワークショップは、全日通して1回とする。

軽音楽

開催日	催物名	開催可否	入場者数等	会場	目的区分
2月4日(土)	青少年音楽祭 SAGAMIHARA ROCK FESTIVAL コンテストステージ	開催	250	G多	育成

演劇・舞踊

開催日	催物名	開催可否	入場者数等	会場	目的区分
3月29日(水)	青少年の舞台表現のためのスキルアップクラス【ダンス編】	開催	33	リハーサル室	育成
3月30日(木)					

※全日通して1回とする。

伝統芸能

開催日	催物名	開催可否	入場者数等	会場	目的区分
5月16日(月)	第151回グリーンホール八起寄席	開催	143	G多	育成
7月18日(月)	第152回グリーンホール八起寄席	開催	140	G多	育成
9月26日(月)	第153回グリーンホール八起寄席	開催	159	G多	育成
11月21日(月)	第154回グリーンホール八起寄席	開催	130	G多	育成

1月16日(月)	第155回グリーンホール八起寄席	開催	191	G多	育成
3月20日(月)	第156回グリーンホール八起寄席	開催	145	G多	育成

その他					
開催日	催物名	開催可否	入場者数等	会場	目的区分
4月30日(土)	宇宙科学でワクワクしよう -JAXA宇宙科学研究所のメンバーが語る2020年&2021年-	開催	320	G大	普及
2月18日(土)	はやぶさ2#寄席 ~宇宙落語とスペシャルトーク~① JAXAはやぶさ2#×相模原市立博物館×相模原市民文化財団	開催	91	市立博物館	普及
2月18日(土)	はやぶさ2#寄席 ~宇宙落語とスペシャルトーク~② JAXAはやぶさ2#×相模原市立博物館×相模原市民文化財団	開催	140	市立博物館	普及

市民参加育成事業 入場者等 計 7,637 人
文化会館事業 全60回 入場者数等 総計 42,964 人

(イ) 南市民ホール

鑑賞公演事業 計6回

クラシック					
開催日	催物名	開催可否	入場者数等	会場	目的区分
12月12日(月)	相模原音楽家連盟フレッシュコンサート	開催	287	南ホ	普及

軽音楽					
開催日	催物名	開催可否	入場者数等	会場	目的区分
9月27日(火)	相模原南市民ホール 在日米陸軍軍楽隊コンサート	開催	370	南ホ	普及

演劇・舞踊					
開催日	催物名	開催可否	入場者数等	会場	目的区分
10月25日(火)	白石加代子「百物語」 アンコール公演第四弾	開催	246	南ホ	鑑賞

伝統芸能					
開催日	催物名	開催可否	入場者数等	会場	目的区分
2月26日(日)	柴田雅人 津軽三味線コンサート	開催	363	南ホ	鑑賞

その他					
開催日	催物名	開催可否	入場者数等	会場	目的区分
10月14日(金)	令和4年度優秀映画鑑賞推進事業 名画鑑賞会 ~時代を創ったあの映画~①	開催	70	南ホ	普及
10月14日(金)	令和4年度優秀映画鑑賞推進事業 名画鑑賞会 ~時代を創ったあの映画~②	開催	80	南ホ	普及

鑑賞公演事業 入場者等 計 1,416 人

市民参加育成事業 計4回

演劇・舞踊					
開催日	催物名	開催可否	入場者数等	会場	目的区分
7月25日(月)	中学生演劇「学びの輪」 中学生のための舞台技術ワークショップ	開催	119	南ホ	育成
7月26日(火)	中学生演劇「学びの輪」 中学生のための舞台技術ワークショップ	開催	184	南ホ	育成
7月27日(水)	中学生演劇「学びの輪」 相模原市立中学校演劇研究会 創作劇発表会	開催	362	南ホ	育成
7月28日(木)	中学生演劇「学びの輪」 相模原市立中学校演劇研究会 創作劇発表会	開催	270	南ホ	育成

市民参加育成事業 入場者等 計 935 人
南市民ホール事業 全10回 入場者数等 総計 2,351 人

(ウ) おださがプラザ

鑑賞公演事業 計3回

軽音楽					
開催日	催物名	開催可否	入場者数等	会場	目的区分
10月7日(金)	おださがロードフェスタ プレイベント おださがミニライブ 竹内章人ヴァイオリン・トリオ	開催	88	おださが	普及

演劇・舞踊					
開催日	催物名	開催可否	入場者数等	会場	目的区分
1月8日(日)	新春スペシャル劇場 影絵劇「はらペコブンタ」①	開催	79	おださが	普及
1月8日(日)	新春スペシャル劇場 影絵劇「はらペコブンタ」②	開催	76	おださが	普及

鑑賞公演事業 入場者等 計 243 人

市民参加育成事業 計1回

クラシック					
開催日	催物名	開催可否	入場者数等	会場	目的区分
7月27日(水)	3日間でヴァイオリンが弾けちゃうかも?! 夏休み楽器体験inさがみはら	開催	9	おださが	育成
7月28日(木)					
7月29日(金)					

※全日通して1回とする。

その他					
開催日	催物名	開催可否	入場者数等	会場	目的区分
8月27日(土)	おはなしワニーズ夏休み企画2022 『お元気ですか?ワニーズが笑顔を届けます』	中止		おださが	育成
8月28日(日)	おはなしワニーズ夏休み企画2022 『お元気ですか?ワニーズが笑顔を届けます』	中止		おださが	育成

市民参加育成事業 入場者等 計 9 人
おださがプラザ事業 全4回 入場者数等 総計 252 人

(工) 杜のホール

鑑賞公演事業 計18回

クラシック					
開催日	催物名	開催可否	入場者数等	会場	目的区分
6月18日(土)	0さいからの絵本deクラシック「ブレーメンの音楽隊」①	開催	429	杜ホ	鑑賞
6月18日(土)	0さいからの絵本deクラシック「ブレーメンの音楽隊」②	開催	241	杜ホ	鑑賞
7月9日(土)	シリーズ杜の響きvol.46 宮田大&福岡洸太郎デュオ・リサイタル	開催	510	杜ホ	鑑賞
3月4日(土)	シリーズ杜の響きvol.47 川口成彦フォルテピアノ・リサイタル	開催	496	杜ホ	鑑賞

軽音楽					
開催日	催物名	開催可否	入場者数等	会場	目的区分
7月2日(土)	ジャミン・ゼブ コンサート2022①	開催	350	杜ホ	鑑賞
7月2日(土)	ジャミン・ゼブ コンサート2022②	開催	140	杜ホ	鑑賞

伝統芸能					
開催日	催物名	開催可否	入場者数等	会場	目的区分
7月13日(水)	六代目神田伯山 独演会	開催	500	杜ホ	鑑賞
9月10日(土)	柳家さん喬・喬太郎 親子会	開催	498	杜ホ	鑑賞
11月6日(日)	本條秀慈郎 三味線演奏会	開催	240	杜ホ	鑑賞
1月14日(土)	第22回 さがみはら若手落語家選手権 第1回予選会	開催	121	杜多	普及
1月29日(日)	第22回 さがみはら若手落語家選手権 第2回予選会	開催	127	杜多	普及
2月12日(日)	第22回 さがみはら若手落語家選手権 第3回予選会	開催	125	杜多	普及
2月25日(土)	第22回 さがみはら若手落語家選手権 第4回予選会	開催	149	杜多	普及
3月19日(日)	第22回 さがみはら若手落語家選手権 本選会	開催	366	杜ホ	普及

その他					
開催日	催物名	開催可否	入場者数等	会場	目的区分
12月23日(金)	冬の大きなおはなし会①	開催	40	杜多	普及
12月23日(金)	冬の大きなおはなし会②	開催	75	杜多	普及
3月24日(金)	春の大きなおはなし会①	開催	51	杜多	普及
3月24日(金)	春の大きなおはなし会②	開催	65	杜多	普及

鑑賞公演事業 入場者等 計

4,523 人

市民参加育成事業 計18回

クラシック					
開催日	催物名	開催可否	入場者数等	会場	目的区分
8月17日(水)	第20回 全国プレバレエコンクールinさがみはら (8/17、8/18ワークショップ、8/19～21コンクール)①	開催	200	杜ホ	育成
8月18日(木)	第20回 全国プレバレエコンクールinさがみはら (8/17、8/18ワークショップ、8/19～21コンクール)②	開催	200	杜ホ	育成
8月19日(金)	第20回 全国プレバレエコンクールinさがみはら (8/17、8/18ワークショップ、8/19～21コンクール)③	開催	600	杜ホ	育成
8月20日(土)	第20回 全国プレバレエコンクールinさがみはら (8/17、8/18ワークショップ、8/19～21コンクール)④	開催	500	杜ホ	育成
8月21日(日)	第20回 全国プレバレエコンクールinさがみはら (8/17、8/18ワークショップ、8/19～21コンクール)⑤	開催	400	杜ホ	育成
11月12日(土)	第23回 相模原アンサンブルコンテスト 小学生の部、高等学校の部	開催	350	杜ホ	育成
11月13日(日)	第23回 相模原アンサンブルコンテスト 中学校の部	開催	450	杜ホ	育成
1月21日(土)	第21回 杜のホールはしもと アンサンブルコンサート	開催	500	杜ホ	育成

伝統芸能					
開催日	催物名	開催可否	入場者数等	会場	目的区分
8月3日(水)	文化庁 令和3年度第一次補正予算事業 「子供たちの伝統文化の体験事業」 はじめての伝統芸能 子どものための三味線ワークショップ①	開催	4	杜多	育成
8月3日(水)	文化庁 令和3年度第一次補正予算事業 「子供たちの伝統文化の体験事業」 はじめての伝統芸能 子どものための三味線ワークショップ②	開催	5	杜多	育成
9月19日(月)	第21回さがみはら若手落語家選手権優勝者による出前落語 (柳家吉緑)	開催	50	ポーナビール 二本松ケアセン ター	普及
10月6日(木)	第21回さがみはら若手落語家選手権優勝者による出前落語 (柳家吉緑)	開催	25	くうちんずハウス	普及
11月19日(土)	第21回さがみはら若手落語家選手権優勝者による出前落語 (柳家吉緑)	開催	53	原宿自治会館	普及
12月26日(月)	第21回さがみはら若手落語家選手権優勝者による出前落語 (柳家吉緑)	開催	14	民間学童保育 わんぱくクラブ	普及
1月21日(土)	第21回さがみはら若手落語家選手権優勝者による出前落語 (柳家吉緑)	開催	42	オラリオンサイト	普及
3月20日(月)	第21回さがみはら若手落語家選手権優勝者による出前落語 (柳家吉緑)	開催	145	G多	普及

その他					
開催日	催物名	開催可否	入場者数等	会場	目的区分
10月6日(木)	はしもとオータムフェスティバル2022①	開催	350	杜ホ	育成
10月6日(木)	はしもとオータムフェスティバル2022②	開催	200	杜ホ	育成

市民参加育成事業 入場者等 計 4,088 人
 杜のホール事業 全36回 入場者数等 総計 8,611 人

(オ) 城山文化ホール

鑑賞公演事業 計7回

クラシック					
開催日	催物名	開催可否	入場者数等	会場	目的区分
1月22日(日)	もみじホール城山 開館10周年記念 神奈川県民ホール県域巡回事業 みんなでたのしむオペラ『ヘンゼルとグレーテル』	開催	187	もみじホ	鑑賞
2月18日(土)	相模原音楽家連盟×もみじホール城山 ～ピアノトリオって華やか!～	開催	160	もみじホ	普及

軽音楽					
開催日	催物名	開催可否	入場者数等	会場	目的区分
2月27日(月)	もみじホール城山 在日米陸軍音楽隊コンサート	開催	271	もみじホ	普及

伝統芸能					
開催日	催物名	開催可否	入場者数等	会場	目的区分
5月14日(土)	もみじホール城山 開館10周年記念 城山落語会 瀧川鯉斗・春風亭昇々 二人会	開催	195	もみじホ	鑑賞
7月23日(土)	しろやま寄席	開催	162	もみじホ	普及

その他					
開催日	催物名	開催可否	入場者数等	会場	目的区分
8月22日(月)	城山夏まつりイベント 「ボス・ベイビー」映画上映会	開催	127	もみじホ	普及
8月22日(月)	城山夏まつりイベント 「ボス・ベイビー」障害者ご招待 映画上映会	開催	103	もみじホ	普及

鑑賞公演事業 入場者等 計

1,205 人

市民参加育成事業 計11回

クラシック					
開催日	催物名	開催可否	入場者数等	会場	目的区分
5月26日(木)	世界3大ピアノのひとつ、 ベヒシュタインを弾いてみよう! vol.1	開催	11	もみじホ	育成
7月26日(火)	世界3大ピアノのひとつ、 ベヒシュタインを弾いてみよう! vol.2	開催	18	もみじホ	育成
9月27日(火)	世界3大ピアノのひとつ、 ベヒシュタインを弾いてみよう! vol.3	開催	8	もみじホ	育成
11月10日(木)	世界3大ピアノのひとつ、 ベヒシュタインを弾いてみよう! vol.4	開催	12	もみじホ	育成
1月26日(木)	世界3大ピアノのひとつ、 ベヒシュタインを弾いてみよう! vol.5	開催	11	もみじホ	育成
3月11日(土)	世界3大ピアノのひとつ、 ベヒシュタインを弾いてみよう! vol.6①	開催	25	もみじホ	育成
3月12日(日)	世界3大ピアノのひとつ、 ベヒシュタインを弾いてみよう! vol.6②	開催	32	もみじホ	育成

伝統芸能					
開催日	催物名	開催可否	入場者数等	会場	目的区分
5月15日(日)	第4回 城山郷土芸能祭	中止	/	もみじホ	育成

その他					
開催日	催物名	開催可否	入場者数等	会場	目的区分
9月23日(金・祝)	もみじホール城山開館10周年記念 市民ステージ2022 音楽部門	開催	156	もみじホ	育成
9月24日(土)	もみじホール城山開館10周年記念 市民ステージ2022 ダンス部門	開催	477	もみじホ	育成
9月16日(金)～ 9月24日(土)	市民ステージ2022 ギャラリー展示	開催	481	ギャラリー	育成
10月15日(土)～ 10月16日(日)	第42回 造形「さがみ風っ子展」	開催	1,044	ギャラリー	育成

市民参加育成事業 入場者等 計 2,275 人

城山文化ホール事業 全18回 入場者数等 総計 3,480 人

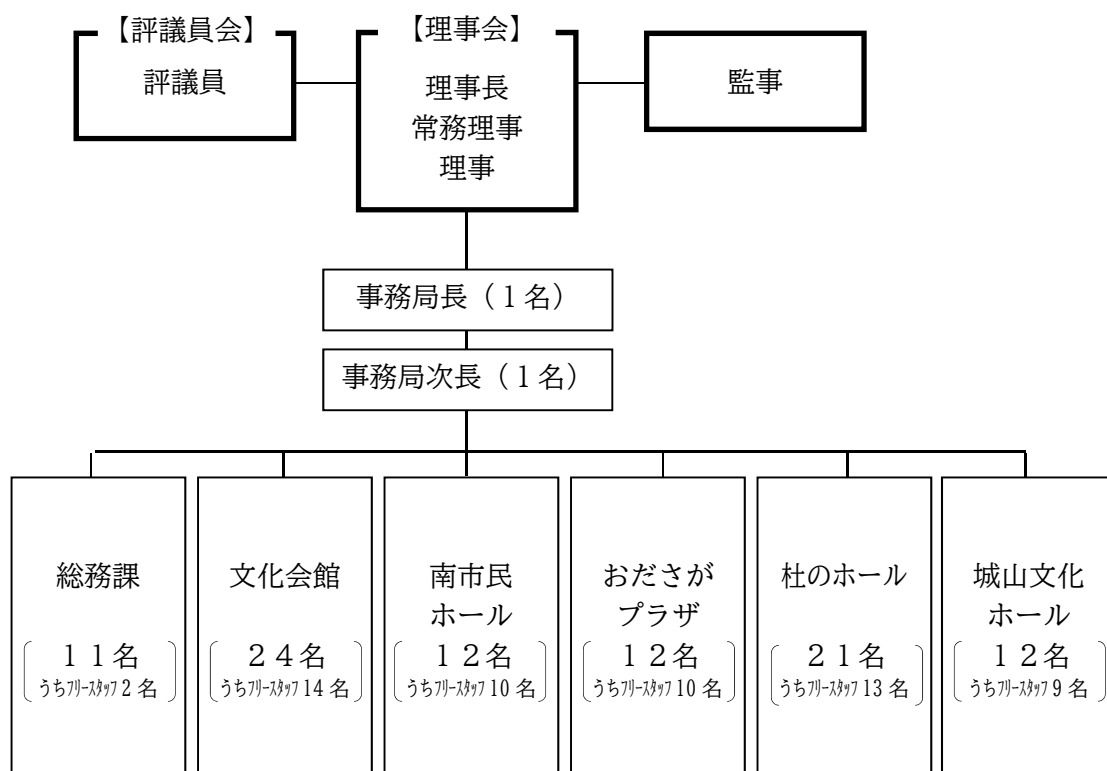
Ⅱ 運 営

1 相模原市民文化財団の概要

名 称	公益財団法人相模原市民文化財団
設立年月日	1989（平成元）年4月28日
公益財団法人移行	2011（平成23）年4月1日
所 在 地	相模原市南区相模大野四丁目4番1号
基本財産	1億円

2 組 織（2023年3月31日現在）

（1）組織機構



常勤職員 36名（正規職員12名 契約職員10名 嘱託職員14名）

フリースタッフ 58名

(2) 評議員 8名

役 職	氏 名	所 属 等
会 長	大川 亜沙奈	相模原市副市長
副会長	杉岡 芳樹	相模原商工会議所会頭
副会長	森 逸雄	相模原市自治会連合会副会長
評議員	小泉 和義	相模原市教育委員会教育長職務代理者
評議員	小林 政美	特定非営利活動法人男女共同参画さがみはら 副代表理事
評議員	谷口 優子	弁護士
評議員	田畑 雅英	相模女子大学学長
評議員	森 俊行	神奈川新聞社 デジタルビジネス局デジタルビジネス部企画委員

(3) 役員

ア 理事 10名

役 職	氏 名	所 属 等
理事長 (代表理事)	中村 行宏	株式会社テレビ神奈川相談役
常務理事 (業務執行理事)	河西 龍二	公益財団法人相模原市民文化財団事務局長
理 事	安藤 重夫	株式会社さがみはら産業創造センター取締役 事業創造部長
理 事	池田 直道	相模原市文化協会会長
理 事	加藤 由美子	元NHKテレビ体操・ラジオ体操専属ピアニスト、 作曲家
理 事	川村 彰	相模原市市民局長
理 事	田中 多輝子	社会福祉法人慈恵療育会 児童発達支援センターバンビ園長
理 事	長瀬 徹	株式会社ジェイコム湘南・神奈川 相模原・大和局長
理 事	野村 謙一	前公益財団法人相模原市民文化財団常務理事
理 事	平岩 夏木	株式会社エフエムさがみ代表取締役社長

イ 監事 2名

役 職	氏 名	所 属 等
監 事	落合 幸男	相模原市農業協同組合専務理事
監 事	舟生 俊博	公認会計士、さくらみらい税理士法人代表

3 評議員会

会議名	開催年月日	件名
第1回 評議員会	2022年 6月20日(月)	議案第1号 2021年度公益財団法人相模原市民文化財団 事業報告及び決算報告について
書面同意 決議	2022年 9月30日(金)	議案第2号 公益財団法人相模原市民文化財団理事の選任に ついて
第2回 評議員会	2023年 3月24日(金)	議案第3号 2023年度公益財団法人相模原市民文化財 団事業計画及び収支予算について
		議案第4号 公益財団法人相模原市民文化財団理事の選任 について

4 理事会

会議名	開催年月日	件名
第1回 理事会	2022年 5月24日(火)	議案第1号 2021年度公益財団法人相模原市民文化財団 事業報告及び決算報告について
		議案第2号 公益財団法人相模原市民文化財団評議員会の日 時及び場所並びに議事に付すべき事項の決定 について
		議案第3号 2022年度公益財団法人相模原市民文化財団 補正予算について
書面同意 決議	2022年 9月25日(日)	議案第4号 公益財団法人相模原市民文化財団評議員会の日 時及び場所並びに議事に付すべき事項の決定 について
第2回 理事会	2022年 10月25日(火)	報告第1号 公益財団法人相模原市民文化財団定款第30条 第4項に規定する報告
		議案第5号 2023年度公益財団法人相模原市民文化財団 事業方針について
第3回 理事会	2023年 3月7日(火)	報告第2号 公益財団法人相模原市民文化財団定款第30条 第4項に規定する報告
		議案第6号 公益財団法人相模原市民文化財団職員給与規 程の改定について
		議案第7号 公益財団法人相模原市民文化財団職員就業規 則の改定について
		議案第8号 公益財団法人相模原市民文化財団契約職員就 業規則の改定について
		議案第9号 公益財団法人相模原市民文化財団嘱託職員就 業規則の改定について
		議案第10号 2023年度公益財団法人相模原市民文化財団 事業計画及び収支予算について
		議案第11号 役員賠償責任保険の加入について
議案第12号 公益財団法人相模原市民文化財団評議員会の日 時及び場所並びに議事に付すべき事項の決定 について		
書面同意 決議	2023年 3月17日(金)	議案第13号 公益財団法人相模原市民文化財団評議員会の日 時及び場所並びに議事に付すべき事項の決定 について

Ⅲ 附属明細書

(1) 文化会館

ア 大ホール

(ア) 利用者別状況

区 分	利用件数	利用割合	入場者数	入場者割合
幼稚園学校等	71	29.6%	41,850	25.2%
興行団体	55	22.9%	55,729	33.5%
演奏・演劇団体	47	19.6%	22,017	13.2%
舞踊教室	21	8.7%	11,487	6.9%
事業所	19	7.9%	11,539	6.9%
文化財団	9	3.7%	5,245	3.2%
政治団体	4	1.7%	5,415	3.3%
協同組合	4	1.7%	4,250	2.5%
その他	10	4.2%	8,772	5.3%
合 計	240	100.0%	166,304	100.0%

※利用件数の多い順に表は整理した。

(イ) 利用内容別状況

区 分	利用件数	利用割合	入場者数	入場者割合
クラシック	104	43.3%	57,442	34.6%
軽音楽	36	15.0%	27,126	16.3%
ミュージカル	16	6.7%	7,993	4.8%
バレエ	15	6.3%	8,017	4.8%
大会・式典	12	5.0%	5,987	3.6%
現代舞踊	9	3.8%	7,674	4.6%
演歌会	8	3.3%	10,706	6.4%
講演会	8	3.3%	7,721	4.6%
その他	32	13.3%	33,638	20.3%
合 計	240	100.0%	166,304	100.0%

※利用件数の多い順に表は整理した。

イ 多目的ホール

(ア) 利用者別状況

区 分	利用件数	利用割合	入場者数	入場者割合
音楽教室	70	43.3%	5,420	21.0%
演奏・演劇団体	62	15.0%	3,495	13.6%
事業所	39	6.7%	4,437	17.2%
県・国	36	6.3%	2,903	11.3%
舞踊教室	28	5.0%	3,322	12.9%
文化財団	19	3.8%	1,902	7.4%
幼稚園学校等	12	3.3%	320	1.2%
市	8	3.3%	1,098	4.3%
その他	33	13.3%	2,858	11.1%
合 計	307	100.0%	25,755	100.0%

※利用件数の多い順に表は整理した。

(イ) 利用内容別状況

区 分	利用件数	利用割合	入場者数	入場者割合
クラシック	136	44.3%	9,677	37.6%
講習会	46	15.0%	3,552	13.8%
現代舞踊	24	7.8%	2,617	10.2%
軽音楽	21	6.8%	2,111	8.2%
ミュージカル	11	3.6%	661	2.6%
会議・打合せ	10	3.3%	992	3.8%
講演会	8	2.6%	576	2.2%
映画	7	2.3%	811	3.1%
その他	44	14.3%	4,758	18.5%
合 計	307	100.0%	25,755	100.0%

※利用件数の多い順に表は整理した。

(2) 南市民ホール

ア ホール

(ア) 利用者別状況

区 分	利用件数	利用割合	入場者数	入場者割合
音楽教室	96	24.7%	8,431	20.3%
事業所	62	15.9%	10,619	25.6%
幼稚園学校等	36	9.2%	4,190	10.1%
舞踊教室	32	8.2%	4,137	10.0%
演奏・演劇団体	19	4.9%	2,296	5.5%
鑑賞団体	15	3.9%	2,164	5.2%
市	15	3.9%	2,320	5.6%
政治団体	10	2.6%	2,420	5.8%
その他	104	26.7%	4,909	11.9%
合 計	389	100.0%	41,486	100.0%

※利用件数の多い順に表は整理した。

(イ) 利用内容別状況

区 分	利用件数	利用割合	入場者数	入場者割合
クラシック	214	55.0%	16,244	39.2%
軽音楽	25	6.4%	2,428	5.8%
バレエ	23	5.9%	2,336	5.6%
児童劇	18	4.6%	3,359	8.1%
会議・打合せ	18	4.6%	2,565	6.2%
大衆演劇	15	3.9%	1,871	4.5%
研修会	13	3.4%	1,558	3.8%
映画	11	2.8%	1,722	4.1%
その他	52	13.4%	9,403	22.7%
合 計	389	100.0%		100.0%

※利用件数の多い順に表は整理した。

(3) おださがプラザ

ア 多目的ルームA

(ア) 利用者別状況

区 分	利用件数	利用割合	入場者数	入場者割合
事業所	207	48.1%	3,356	45.9%
演奏・演劇団体	65	14.4%	1,169	16.0%
音楽教室	47	8.1%	624	8.5%
舞踊教室	35	6.4%	385	5.3%
教室	24	4.8%	284	3.9%
市	15	2.4%	155	2.1%
政治団体	10	1.7%	231	3.2%
幼稚園学校等	8	1.7%	156	2.1%
その他	53	12.4%	951	13.0%
合 計	464	100.0%	7,311	100.0%

※利用件数の多い順に表は整理した。

(イ) 利用内容別状況

区 分	利用件数	利用割合	入場者数	入場者割合
会議・打合せ	94	20.3%	1,265	17.3%
クラシック	82	17.7%	1,282	17.5%
研修会	68	14.6%	1,058	14.5%
講習会	60	12.9%	917	12.5%
軽音楽	38	8.2%	655	9.0%
バレエ	27	5.8%	253	3.5%
展示会	19	4.1%	264	3.6%
現代舞踊	11	2.4%	141	1.9%
その他	65	14.0%	1,476	20.2%
合 計	464	100.0%	7,311	100.0%

※利用件数の多い順に表は整理した。

イ 多目的ルームB
 (ア) 利用者別状況

区 分	利用件数	利用割合	入場者数	入場者割合
事業所	142	35.2%	2,333	37.1%
演奏・演劇団体	65	16.1%	1,116	17.7%
音楽教室	47	11.7%	640	10.2%
舞踊教室	35	8.7%	379	6.0%
教室	35	8.7%	379	6.0%
市	15	3.7%	152	2.4%
政治団体	10	2.5%	232	3.7%
幼稚園学校等	8	2.0%	185	3.0%
その他の	46	11.4%	876	13.9%
合計	403	100.0%	6,292	100.0%

※利用件数の多い順に表は整理した。

(イ) 利用内容別状況

区 分	利用件数	利用割合	入場者数	入場者割合
クラシック	82	20.4%	1,258	20.0%
会議・打合せ	65	16.1%	894	14.2%
講習会	57	14.1%	798	12.7%
研修会	53	13.2%	877	14.0%
軽音楽	38	9.4%	674	10.7%
バレエ	27	6.7%	242	3.8%
展示会	19	4.7%	258	4.1%
現代舞踊	11	2.7%	145	2.3%
その他の	51	12.7%	1,146	18.2%
合計	403	100.0%	6,292	100.0%

※利用件数の多い順に表は整理した。

ウ 多目的ルームC
 (ア) 利用者別状況

区 分	利用件数	利用割合	入場者数	入場者割合
事業所	135	48.1%	2,212	28.5%
音楽教室	127	14.4%	1,530	19.7%
舞踊教室	111	8.1%	1,026	13.2%
演奏・演劇団体	65	6.4%	1,059	13.7%
教室	24	4.8%	314	4.1%
市	14	2.4%	137	1.8%
文化財団	6	1.7%	113	1.5%
政治団体	6	1.7%	148	1.9%
その他の	68	12.4%	1,210	15.6%
合計	556	100.0%	7,749	100.0%

※利用件数の多い順に表は整理した。

(イ) 利用内容別状況

区 分	利用件数	利用割合	入場者数	入場者割合
クラシック	133	23.9%	1,527	19.7%
軽音楽	68	12.2%	1,224	15.8%
バレエ	60	10.8%	437	5.6%
研修会	56	10.1%	907	11.7%
現代舞踊	47	8.5%	498	6.4%
講習会	46	8.3%	689	8.9%
講演会	29	5.2%	321	4.2%
会議・打合せ	29	5.2%	459	5.9%
その他の	88	15.8%	1,687	21.8%
合計	556	100.0%	7,749	100.0%

※利用件数の多い順に表は整理した。

(4) 杜のホール

ア ホール

(ア) 利用者別状況

区 分	利用件数	利用割合	入場者数	入場者割合
幼稚園 学校 等	67	23.4%	10,621	22.0%
演奏・演劇 団体	67	23.4%	9,702	20.1%
舞 踊 教室	38	13.3%	6,618	13.7%
事 業 所	32	11.2%	5,984	12.4%
音 楽 教室	17	6.0%	1,940	4.0%
文 化 財 団	13	4.6%	3,830	7.9%
市	11	3.8%	2,780	5.8%
県・国	3	1.0%	373	0.8%
そ の 他	38	13.3%	6,398	13.3%
合 計	286	100.0%	48,246	100.0%

※利用件数の多い順に表は整理した。

(イ) 利用内容別状況

区 分	利用件数	利用割合	入場者数	入場者割合
ク ラ シ ッ ク	120	42.0%	17,798	36.9%
バ レ エ	38	13.3%	8,909	18.4%
児 童 劇	23	8.0%	4,130	8.5%
オ ペ ラ	18	6.3%	4,053	8.4%
現 代 舞 踊	13	4.5%	1,042	2.2%
軽 音 楽	11	3.9%	1,280	2.7%
大 会 ・ 式 典	8	2.8%	1,248	2.6%
ミ ュ ー ジ カ ル	8	2.8%	1,335	2.8%
そ の 他	47	16.4%	8,451	17.5%
合 計	286	100.0%	48,246	100.0%

※利用件数の多い順に表は整理した。

イ 多目的室

(ア) 利用者別状況

区 分	利用件数	利用割合	入場者数	入場者割合
演奏・演劇 団体	157	38.5%	4,191	22.6%
事 業 所	60	14.7%	3,875	20.9%
舞 踊 教室	28	6.9%	3,048	16.5%
音 楽 教室	21	5.1%	304	1.6%
教 室	20	4.9%	1,105	6.0%
幼稚園 学校 等	19	4.7%	560	3.0%
文 化 財 団	14	3.4%	778	4.2%
市	13	3.2%	275	1.5%
そ の 他	76	18.6%	4,384	23.7%
合 計	408	100.0%	18,520	100.0%

※利用件数の多い順に表は整理した。

(イ) 利用内容別状況

区 分	利用件数	利用割合	入場者数	入場者割合
ク ラ シ ッ ク	161	39.5%	5,766	31.1%
軽 音 楽	52	12.7%	2,591	14.0%
バ レ エ	25	6.1%	460	2.5%
会 議 ・ 打 合 せ	21	5.1%	740	4.0%
現 代 舞 踊	15	3.7%	1,069	5.8%
講 習 会	15	3.7%	796	4.3%
オ ペ ラ	13	3.2%	1,261	6.8%
大 会 ・ 式 典	13	3.2%	842	4.5%
そ の 他	93	22.8%	4,995	27.0%
合 計	408	100.0%	18,520	100.0%

※利用件数の多い順に表は整理した。

(5) 城山文化ホール

ア 多目的ホール

(ア) 利用者別状況

区 分	利用件数	利用割合	入場者数	入場者割合
音楽教室	158	54.1%	6,975	39.0%
事業所	29	9.9%	2,217	12.4%
舞踊教室	22	7.5%	2,188	12.2%
文化財団	17	5.8%	1,815	10.2%
幼稚園学校等	17	5.8%	1,204	6.7%
演奏・演劇団体	15	5.2%	562	3.1%
県・国	14	4.8%	1,203	6.7%
興行団体	4	1.4%	573	3.2%
その他	16	5.5%	1,172	6.5%
合 計	292	100.0%	17,909	100.0%

※利用件数の多い順に表は整理した。

(イ) 利用内容別状況

区 分	利用件数	利用割合	入場者数	入場者割合
クラシック	193	66.1%	8,208	45.8%
現代舞踊	18	6.2%	1,776	9.9%
講習会	15	5.1%	1,283	7.2%
映画	11	3.8%	1,598	8.9%
研修会	8	2.7%	339	1.9%
講演会	5	1.7%	535	3.0%
軽音楽	4	1.4%	351	2.0%
邦楽	3	1.0%	128	0.7%
その他	35	12.0%	3,691	20.6%
合 計	292	100.0%	17,909	100.0%

※利用件数の多い順に表は整理した。

2 0 2 2 年 度

公益財団法人 相模原市民文化財団
決 算 報 告 書

貸借対照表

2023年3月31日現在

(単位：円)

科 目	当年度	前年度	増減
I 資産の部			
1. 流動資産			
現 金	1,110,109	1,321,533	△211,424
普通預金	325,389,570	328,295,003	△2,905,433
普通貯金	88,005	29,555	58,450
定期預金	20,000,000	20,000,000	0
未 収 金	22,439,363	3,580,731	18,858,632
未収消費税等	958,300	0	958,300
前 払 金	421,289	261,238	160,051
立 替 金	573,397	244,655	328,742
流動資産合計	370,980,033	353,732,715	17,247,318
2. 固定資産			
(1) 基本財産			
投資有価証券	100,000,000	100,000,000	0
基本財産合計	100,000,000	100,000,000	0
(2) 特定資産			
退職給付引当資産	52,451,222	80,338,641	△27,887,419
文化事業基金積立資産	206,065,974	206,065,974	0
施設管理基金積立資産	41,335,483	52,004,746	△10,669,263
特別事業等準備金積立資産	31,066,676	31,606,139	△539,463
特定資産合計	330,919,355	370,015,500	△39,096,145
(3) その他の固定資産			
車両運搬具	163,406	555,576	△392,170
什器備品	3,280,066	2,724,337	555,729
ソフトウェア	4,308,161	5,405,140	△1,096,979
その他の固定資産合計	7,751,633	8,685,053	△933,420
固定資産合計	438,670,988	478,700,553	△40,029,565
資産合計	809,651,021	832,433,268	△22,782,247
II 負債の部			
1. 流動負債			
未 払 金	86,518,116	46,878,999	39,639,117
未払法人税等	20,000	884,800	△864,800
未払消費税等	0	6,667,900	△6,667,900
前 受 金	92,210,352	77,700,186	14,510,166
預 り 金	8,305,895	7,511,677	794,218
流動負債合計	187,054,363	139,643,562	47,410,801
2. 固定負債			
退職給付引当金	52,451,222	80,338,641	△27,887,419
固定負債合計	52,451,222	80,338,641	△27,887,419
負債合計	239,505,585	219,982,203	19,523,382
III 正味財産の部			
1. 指定正味財産			
法人設立市出捐金	100,000,000	100,000,000	0
指定正味財産合計	100,000,000	100,000,000	0
(うち基本財産への充当額)	(100,000,000)	(100,000,000)	(0)
2. 一般正味財産			
(うち特定資産への充当額)	470,145,436	512,451,065	△42,305,629
(うち特定資産への充当額)	(278,468,133)	(289,676,859)	(△11,208,726)
正味財産合計	570,145,436	612,451,065	△42,305,629
負債及び正味財産合計	809,651,021	832,433,268	△22,782,247

貸借対照表内訳表

2023年3月31日現在

(単位：円)

科 目	公益目的事業会計 公1	収益事業等会計 収1	法人会計	内部取引等消去	合 計
I 資産の部					
1. 流動資産					
現 金	980,128	129,385	596	0	1,110,109
普通預金	197,852,300	108,043,992	19,493,278	0	325,389,570
普通貯金	88,005	0	0	0	88,005
定期預金	17,600,000	2,400,000	0	0	20,000,000
未 収 金	21,332,693	2,989,928	384,105	△2,267,363	22,439,363
未収消費税等	843,304	114,996	0	0	958,300
前 払 金	364,199	0	57,090	0	421,289
立 替 金	572,512	885	0	0	573,397
流動資産合計	239,633,141	113,679,186	19,935,069	△2,267,363	370,980,033
2. 固定資産					
(1) 基本財産					
投資有価証券	0	0	100,000,000	0	100,000,000
基本財産合計	0	0	100,000,000	0	100,000,000
(2) 特定資産					
退職給付引当資産	51,402,198	0	1,049,024	0	52,451,222
文化事業基金積立資産	206,065,974	0	0	0	206,065,974
施設管理基金積立資産	36,375,225	4,960,258	0	0	41,335,483
特別事業等準備金積立資産	31,066,676	0	0	0	31,066,676
特定資産合計	324,910,073	4,960,258	1,049,024	0	330,919,355
(3) その他の固定資産					
車両運搬具	160,138	0	3,268	0	163,406
什器備品	2,908,383	371,683	0	0	3,280,066
ソフトウェア	2,452,267	334,400	1,521,494	0	4,308,161
その他の固定資産合計	5,520,788	706,083	1,524,762	0	7,751,633
固定資産合計	330,430,861	5,666,341	102,573,786	0	438,670,988
資産合計	570,064,002	119,345,527	122,508,855	△2,267,363	809,651,021
II 負債の部					
1. 流動負債					
未 払 金	80,361,646	7,396,864	1,026,969	△2,267,363	86,518,116
未払法人税等	0	20,000	0	0	20,000
未払消費税等	0	0	0	0	0
前 受 金	81,160,902	11,049,450	0	0	92,210,352
預 り 金	7,253,422	210,353	842,120	0	8,305,895
流動負債合計	168,775,970	18,676,667	1,869,089	△2,267,363	187,054,363
2. 固定負債					
退職給付引当金	51,402,198	0	1,049,024	0	52,451,222
固定負債合計	51,402,198	0	1,049,024	0	52,451,222
負債合計	220,178,168	18,676,667	2,918,113	△2,267,363	239,505,585
III 正味財産の部					
1. 指定正味財産					
法人設立市出捐金	0	0	100,000,000	0	100,000,000
指定正味財産合計	0	0	100,000,000	0	100,000,000
(うち基本財産への充当額)	(0)	(0)	(100,000,000)	(0)	(100,000,000)
2. 一般正味財産					
(うち特定資産への充当額)	(273,507,875)	(4,960,258)	(0)	(0)	(278,468,133)
正味財産合計	349,885,834	100,668,860	119,590,742	0	570,145,436
負債及び正味財産合計	570,064,002	119,345,527	122,508,855	△2,267,363	809,651,021

正味財産増減計算書

2022年4月1日から2023年3月31日まで

(単位：円)

科 目	当年度	前年度	増減
I 一般正味財産増減の部			
1. 経常増減の部			
(1) 経常収益			
① 基本財産運用益	130,000	130,000	0
基本財産受取利息	130,000	130,000	0
② 特定資産運用益	333,053	437,721	△104,668
特定資産受取利息	1,781	105,889	△104,108
文化事業基金運用利息	330,057	330,055	2
施設管理基金運用利息	735	974	△239
特別事業等準備金運用利息	480	803	△323
③ 事業収益	262,435,467	275,709,185	△13,273,718
生活文化・芸術文化事業収益	28,974,180	54,444,852	△25,470,672
文化情報収集提供事業収益	537,725	512,730	24,995
受取施設利用料	225,804,137	214,535,744	11,268,393
受取手数料	3,310,618	2,714,229	596,389
受取広告料	1,160,500	1,150,500	10,000
共催事業収益	976,157	1,296,630	△320,473
受取参加料等	137,000	58,000	79,000
事業制作等受託収益	1,503,050	892,100	610,950
受取事業物販等手数料	32,100	104,400	△72,300
④ 受託事業収益	424,198,365	417,485,048	6,713,317
施設管理運営業務受託収益	424,198,365	417,485,048	6,713,317
⑤ 受取補助金等	92,862,774	156,256,539	△63,393,765
受取事業費市補助金	65,709,000	65,709,000	0
受取管理費市補助金	7,300,000	7,700,000	△400,000
受取文化事業助成金	0	8,404,000	△8,404,000
受取労働関係助成金	1,000	702,130	△701,130
受取施設管理助成金	19,852,774	73,741,409	△53,888,635
⑥ 受取負担金	42,056,548	33,908,403	8,148,145
受取負担金	42,056,548	33,908,403	8,148,145
⑦ 受取寄附金	510,000	1,245,000	△735,000
受取寄附金	0	130,000	△130,000
受取協賛金	510,000	1,115,000	△605,000
⑧ 雑収益	1,261,362	932,643	328,719
受取利息	3,978	3,679	299
雑収益	1,257,384	928,964	328,420
経常収益計	823,787,569	886,104,539	△62,316,970
(2) 経常費用			
① 事業費	859,179,696	841,325,680	17,854,016
報酬	77,616	997,338	△919,722
給料手当	166,774,636	163,562,990	3,211,646
賃金	42,665,196	41,026,733	1,638,463
退職給付費用	9,078,981	2,925,112	6,153,869
福利厚生費	27,505,789	26,672,867	832,922
諸謝金	5,280,131	3,133,227	2,146,904
会議費	8,072	0	8,072
旅費交通費	157,452	94,883	62,569
通信運搬費	1,897,291	1,955,093	△57,802
減価償却費	3,173,334	3,044,092	129,242
消耗什器備品費	2,422,258	2,539,035	△116,777
消耗品費	8,458,214	10,557,780	△2,099,566
修繕費	33,531,731	18,854,672	14,677,059
印刷製本費	2,336,836	1,938,219	398,617
燃料費	62,969	32,905	30,064

(単位：円)

科 目	当年度	前年度	増減
光熱水費	126,660,154	92,388,102	34,272,052
手数料	3,304,183	4,252,889	△948,706
委託費	407,990,061	440,409,004	△32,418,943
使用料及び賃借料	2,919,917	2,629,474	290,443
保険料	257,420	240,840	16,580
租税公課	13,539,400	18,936,258	△5,396,858
支払負担金	834,115	4,773,516	△3,939,401
雑費	243,940	360,651	△116,711
② 管理費	6,893,501	7,169,589	△276,088
報 酬	858,384	1,015,754	△157,370
給料手当	1,297,193	1,251,967	45,226
賃 金	32,723	22,804	9,919
退職給付費用	185,285	59,696	125,589
福利厚生費	221,540	212,258	9,282
会 議 費	4,873	6,749	△1,876
旅費交通費	1,182	760	422
通信運搬費	4,711	5,495	△784
減価償却費	297,862	229,977	67,885
消耗什器備品費	505,766	186,274	319,492
消耗品費	16,770	18,875	△2,105
修 繕 費	501,066	30,840	470,226
印刷製本費	89,100	209,660	△120,560
燃 料 費	42,946	36,580	6,366
光熱水費	0	0	0
手数料	84,550	55,083	29,467
委託費	1,917,300	3,049,684	△1,132,384
使用料及び賃借料	211,340	214,462	△3,122
保険料	315,110	252,530	62,580
租税公課	50,700	29,450	21,250
支払負担金	230,100	241,100	△11,000
交 際 費	0	22,871	△22,871
報 奨 費	10,000	3,000	7,000
雑 費	15,000	13,720	1,280
経常費用計	866,073,197	848,495,269	17,577,928
当期経常増減額	△42,285,628	37,609,270	△79,894,898
2. 経常外増減の部			
什器備品除却損	1	0	1
経常外費用計	1	0	1
当期経常外増減額	△1	0	△1
税引前当期一般正味財産増減額	△42,285,629	37,609,270	△79,894,899
法人税、住民税及び事業税	20,000	884,800	△864,800
当期一般正味財産増減額	△42,305,629	36,724,470	△79,030,099
一般正味財産期首残高	512,451,065	475,726,595	36,724,470
一般正味財産期末残高	470,145,436	512,451,065	△42,305,629
II 指定正味財産増減の部			
① 基本財産運用益			
基本財産受取利息	130,000	130,000	0
② 一般正味財産への振替額			
一般正味財産への振替額	△130,000	△130,000	0
当期指定正味財産増減額	0	0	0
指定正味財産期首残高	100,000,000	100,000,000	0
指定正味財産期末残高	100,000,000	100,000,000	0
III 正味財産期末残高	570,145,436	612,451,065	△42,305,629

正味財産増減計算書内訳表
2022年4月1日から2023年3月31日まで

(単位：円)

科 目	公益目的事業会計	収益事業等会計	法人会計	内部取引等消去	合計
	公1	収1			
I 一般正味財産増減の部					
1. 経常増減の部					
(1) 経常収益					
① 基本財産運用益	0	0	130,000	0	130,000
基本財産受取利息	0	0	130,000	0	130,000
② 特定資産運用益	331,184	88	1,781	0	333,053
特定資産受取利息	0	0	1,781	0	1,781
文化事業基金運用利息	330,057	0	0	0	330,057
施設管理基金運用利息	647	88	0	0	735
特別事業等準備金運用利息	480	0	0	0	480
③ 事業収益	232,210,552	31,469,201	0	△1,244,286	262,435,467
生活文化・芸術文化事業収益	28,974,180	0	0	0	28,974,180
文化情報収集提供事業収益	537,725	0	0	0	537,725
受取施設利用料	198,842,342	28,206,081	0	△1,244,286	225,804,137
受取手数料	47,498	3,263,120	0	0	3,310,618
受取広告料	1,160,500	0	0	0	1,160,500
共催事業収益	976,157	0	0	0	976,157
受取参加料等	137,000	0	0	0	137,000
事業制作等受託収益	1,503,050	0	0	0	1,503,050
受取事業物販等手数料	32,100	0	0	0	32,100
④ 受託事業収益	378,838,174	45,360,191	0	0	424,198,365
施設管理運営業務受託収益	378,838,174	45,360,191	0	0	424,198,365
⑤ 受取補助金等	83,180,421	2,382,333	7,300,020	0	92,862,774
受取事業費市補助金	65,709,000	0	0	0	65,709,000
受取管理費市補助金	0	0	7,300,000	0	7,300,000
受取文化事業助成金	0	0	0	0	0
受取労働関係助成金	980	0	20	0	1,000
受取施設管理助成金	17,470,441	2,382,333	0	0	19,852,774
⑥ 受取負担金	41,238,626	4,827,245	360,900	△4,370,223	42,056,548
受取負担金	41,238,626	4,827,245	360,900	△4,370,223	42,056,548
⑦ 受取寄附金	510,000	0	0	0	510,000
受取寄附金	0	0	0	0	0
受取協賛金	510,000	0	0	0	510,000
⑧ 雑収益	1,109,694	151,299	369	0	1,261,362
受取利息	3,196	413	369	0	3,978
雑収益	1,106,498	150,886	0	0	1,257,384
経常収益計	737,418,651	84,190,357	7,793,070	△5,614,509	823,787,569
(2) 経常費用					
① 事業費	778,390,163	83,998,534	0	△3,209,001	859,179,696
報酬	77,616	0	0	0	77,616
給料手当	154,389,173	12,385,463	0	0	166,774,636
賃金	37,769,047	4,896,149	0	0	42,665,196
退職給付費用	9,078,981	0	0	0	9,078,981
福利厚生費	25,507,749	1,998,040	0	0	27,505,789
諸謝金	5,280,131	0	0	0	5,280,131
会議費	8,072	0	0	0	8,072
旅費交通費	145,507	11,945	0	0	157,452
通信運搬費	1,745,251	152,040	0	0	1,897,291
減価償却費	2,846,626	326,708	0	0	3,173,334
消耗什器備品費	2,131,587	290,671	0	0	2,422,258
消耗品費	7,621,962	836,252	0	0	8,458,214
修繕費	29,507,923	4,023,808	0	0	33,531,731
印刷製本費	2,333,272	3,564	0	0	2,336,836
燃料費	55,413	7,556	0	0	62,969
光熱水費	111,537,881	15,199,218	0	△76,945	126,660,154
手数料	3,265,560	38,623	0	0	3,304,183
委託費	368,131,440	39,858,621	0	0	407,990,061
使用料及び賃借料	3,759,871	251,262	0	△1,091,216	2,919,917
保険料	233,727	23,693	0	0	257,420
租税公課	11,919,737	1,619,663	0	0	13,539,400
支払負担金	802,122	2,072,833	0	△2,040,840	834,115
雑費	241,515	2,425	0	0	243,940
② 管理費	0	0	9,299,009	△2,405,508	6,893,501
報酬	0	0	858,384	0	858,384
給料手当	0	0	1,297,193	0	1,297,193
賃金	0	0	32,723	0	32,723
退職給付費用	0	0	185,285	0	185,285
福利厚生費	0	0	221,540	0	221,540
会議費	0	0	4,873	0	4,873
旅費交通費	0	0	1,182	0	1,182

(単位：円)

科 目	公益目的事業会計	収益事業等会計	法人会計	内部取引等消去	合計
	公1	収1			
通信運搬費	0	0	4,711	0	4,711
減価償却費	0	0	297,862	0	297,862
消耗什器備品費	0	0	505,766	0	505,766
消耗品費	0	0	16,770	0	16,770
修繕費	0	0	501,066	0	501,066
印刷製本費	0	0	89,100	0	89,100
燃料費	0	0	42,946	0	42,946
光熱水費	0	0	15,389	△15,389	0
手数料	0	0	84,550	0	84,550
委託費	0	0	1,917,300	0	1,917,300
使用料及び賃借料	0	0	364,410	△153,070	211,340
保険料	0	0	315,110	0	315,110
租税公課	0	0	50,700	0	50,700
支払負担金	0	0	2,467,149	△2,237,049	230,100
交際費	0	0	0	0	0
報奨費	0	0	10,000	0	10,000
雑費	0	0	15,000	0	15,000
経常費用計	778,390,163	83,998,534	9,299,009	△5,614,509	866,073,197
当期経常増減額	△40,971,512	191,823	△1,505,939	0	△42,285,628
2. 経常外増減の部					
什器備品除却損	1	0	0	0	1
経常外費用計	1	0	0	0	1
当期経常外増減額	△1	0	0	0	△1
他会計振替前当期一般正味財産増減額	△40,971,513	191,823	△1,505,939	0	△42,285,629
他会計振替額	0	0	0	0	0
税引前当期一般正味財産増減額	△40,971,513	191,823	△1,505,939	0	△42,285,629
法人税、住民税及び事業税	0	20,000	0	0	20,000
当期一般正味財産増減額	△40,971,513	171,823	△1,505,939	0	△42,305,629
一般正味財産期首残高	390,857,347	100,497,037	21,096,681	0	512,451,065
一般正味財産期末残高	349,885,834	100,668,860	19,590,742	0	470,145,436
II 指定正味財産増減の部					
① 基本財産運用益					
基本財産受取利息	0	0	130,000	0	130,000
② 一般正味財産への振替額					
一般正味財産への振替額	0	0	△130,000	0	△130,000
当期指定正味財産増減額	0	0	0	0	0
指定正味財産期首残高	0	0	100,000,000	0	100,000,000
指定正味財産期末残高	0	0	100,000,000	0	100,000,000
III 正味財産期末残高	349,885,834	100,668,860	119,590,742	0	570,145,436

財務諸表に対する注記

1. 重要な会計方針

- (1) 有価証券の評価基準及び評価方法
満期保有目的の債券 ……………償却原価法（定額法）によっている。
- (2) 固定資産の減価償却の方法
車両運搬具、什器備品及びソフトウェア…… 定額法によっている。
- (3) 引当金の計上基準
退職給付引当金 ……………期末退職給与の自己都合要支給額に相当する金額を計上している。
- (4) 消費税等の会計処理
消費税等の会計処理は、税込方式によっている。

2. 基本財産及び特定資産の増減額及びその残高

基本財産及び特定資産の増減額及びその残高は、次のとおりである。

（単位：円）

科 目	前期末残高	当期増加額	当期減少額	当期末残高
基本財産				
投資有価証券	100,000,000	0	0	100,000,000
小 計	100,000,000	0	0	100,000,000
特定資産				
退職給付引当資産	80,338,641	3,652,817	31,540,236	52,451,222
文化事業基金積立資産	206,065,974	0	0	206,065,974
施設管理基金積立資産	52,004,746	735	10,669,998	41,335,483
特別事業等準備金積立資産	31,606,139	480	539,943	31,066,676
小 計	370,015,500	3,654,032	42,750,177	330,919,355
合 計	470,015,500	3,654,032	42,750,177	430,919,355

3. 基本財産及び特定資産の財源等の内訳

基本財産及び特定資産の財源等の内訳は、次のとおりである。

（単位：円）

科 目	当期末残高	（うち指定正 味財産からの 充当額）	（うち一般正 味財産からの 充当額）	（うち負債に 対応する額）
基本財産				
投資有価証券	100,000,000	100,000,000	—	—
小 計	100,000,000	100,000,000	0	0
特定資産				
退職給付引当資産	52,451,222	—	—	52,451,222
文化事業基金積立資産	206,065,974	—	206,065,974	—
施設管理基金積立資産	41,335,483	—	41,335,483	—
特別事業等準備金積立資産	31,066,676	—	31,066,676	—
小 計	330,919,355	0	278,468,133	52,451,222
合 計	430,919,355	100,000,000	278,468,133	52,451,222

4. 固定資産の取得価額、減価償却累計額及び当期末残高（直接法により減価償却を行っている場合）

固定資産の取得価額、減価償却累計額及び当期末残高は、次のとおりである。

（単位：円）

科 目	取 得 価 額	減価償却 累計額	当期末残高
車両運搬具	4,064,010	3,900,604	163,406
什器備品	8,679,311	5,399,245	3,280,066
ソフトウェア	10,530,960	6,222,799	4,308,161
合 計	23,274,281	15,522,648	7,751,633

5. 満期保有目的の債券の内訳並びに帳簿価額、時価及び評価損益

満期保有目的の債券の内訳並びに帳簿価額、時価及び評価損益は、次のとおりである。

（単位：円）

種類及び銘柄	帳簿価額	時 価	評価損益
平成29年度第1回相模原市公募公債	100,000,000	100,110,000	110,000
神奈川県第248回公募公債	100,000,000	97,900,000	△2,100,000
令和2年度第1回相模原市公募公債	100,000,000	98,020,000	△1,980,000
第1回相模原市グリーンボンド公募公債	10,000,000	10,031,870	31,870
合 計	310,000,000	306,061,870	△3,938,130

6. 補助金等の内訳並びに交付者、当期の増減額及び残高

補助金等の内訳並びに交付者、当期の増減額及び残高は、次のとおりである。

（単位：円）

補助金等の 名 称	交付者	前期末残高	当 期 増加額	当 期 減少額	当期末 残 高	貸借対照表上 の記載区分
補助金						
事業費市補助金	相模原市	0	65,709,000	65,709,000	0	—
管理費市補助金	相模原市	0	7,300,000	7,300,000	0	—
指定管理者制度 導入施設コロナ 対策事業協力金	相模原市	0	1,952,774	1,952,774	0	—
助成金						
指定管理者制度 導入施設支援金	相模原市	0	17,900,000	17,900,000	0	—
健康診断助成金	(公財)相模 原市勤労者 福祉サービ スセンター	0	1,000	1,000	0	—
合 計		0	92,862,774	92,862,774	0	0

7. 指定正味財産から一般正味財産への振替額の内訳

指定正味財産から一般正味財産への振替額の内訳は、次のとおりである。

(単位：円)

内 容	金 額
経常収益への振替額 基本財産の運用益	130,000
合 計	130,000

8. 引当金の明細

引当金の明細は、次のとおりである。

(単位：円)

科 目	期首残高	当期増加額	当期減少額		期末残高
			目的使用	その他	
退職給付引当金	80,338,641	3,652,817	31,540,236	0	52,451,222
合 計	80,338,641	3,652,817	31,540,236	0	52,451,222

以 上

附属明細書

1. 基本財産及び特定資産の明細
財務諸表に対する注記に記載
2. 引当金の明細
財務諸表に対する注記に記載

以 上

財産目録

2023年3月31日現在

(単位：円)

貸借対照表科目	場所・物量等	使用目的等	金額
(流動資産)			
現金	手許保管	運転資金として	1,110,109
普通・定期預貯金	本部 横浜銀行相模大野支店 きらぼし銀行相模大野支店 相模原市農協相模大野支店 神奈川つくい農協川尻支店 ゆうちょ銀行 文化会館 横浜銀行相模大野支店 相模原市農協相模大野支店 南市民ホール 横浜銀行相模大野支店 きらぼし銀行相模大野支店 杜のホール 横浜銀行相模大野支店 おださがプラザ 横浜銀行相模大野支店 城山文化ホール 横浜銀行相模大野支店 神奈川つくい農協川尻支店	運転資金として 運転資金として 運転資金として 運転資金として 運転資金として 運転資金として 運転資金として 運転資金として 運転資金として 運転資金として 運転資金として 運転資金として 運転資金として 運転資金として 運転資金として 運転資金として 運転資金として 運転資金として	70,491,691 1,880,017 20,761,748 6,154,849 88,005 72,069,961 37,027,772 21,304,628 1,314,522 65,617,120 20,442,009 28,143,893 181,360
未収金	本部 文化会館 南市民ホール 杜のホール おださがプラザ 城山文化ホール	受取負担金 施設管理運営業務受託収益、受取負担金他 受取手数料 受取手数料他 受取負担金他 受取負担金他	148,500 21,881,167 50,342 224,425 46,412 88,517
未収消費税等		決算において確定した未収消費税等	958,300
前払金	本部 文化会館 杜のホール 城山文化ホール	翌年度事業費用 翌年度事業費用 翌年度事業費用 翌年度事業費用	57,090 79,200 280,687 4,312
立替金	文化会館	事業資金立替金他	573,397
流動資産合計			370,980,033
(固定資産)			
基本財産			
基本財産	投資有価証券 神奈川県第248回公募公債	運用益を管理運営の財源として使用している	100,000,000
基本財産合計			100,000,000
特定資産			
退職給付引当資産	普通・定期預貯金 相模原市農協相模大野支店 横浜銀行相模大野支店	職員の退職に伴う退職金の積立資金	48,700,000 3,751,222
文化事業基金積立資産	投資有価証券 平成29年度第1回相模原市公募公債 令和2年度第1回相模原市公募公債 定期預金 横浜銀行相模大野支店	公益目的保有財産であり、運用益を公益目的事業の財源として使用している	100,000,000 100,000,000 6,065,974

(単位：円)

貸借対照表科目	場所・物量等	使用目的等	金額
その他の 固定資産	施設管理基金積立資産	投資有価証券 第1回相模原市グリーンボンド公募公債	施設管理運営に係る公益目的事業及び収益事業の用に供する財産 10,000,000
		普通・定期預貯金 相模原市農協相模大野支店 横浜銀行相模大野支店	10,000,000 21,335,483
	特別事業等準備金積立資産	普通・定期預貯金 相模原市農協相模大野支店 横浜銀行相模大野支店	公益目的取得財産残額であり、運用益を公益目的事業の財源として使用している 30,000,000 1,066,676
	特定資産合計		330,919,355
	車両運搬具	本部 軽自動車3台	公益目的事業及び管理運営共用 163,406
	什器備品	本部 基幹サーバ・大判プリンター 文化会館	公益目的事業、収益事業及び管理運営共用 2,554,641
		プロジェクター・ケース・サーマルカメラ	公益目的事業及び収益事業共用 170,942
		杜のホール プロジェクター	公益目的事業及び収益事業共用 1
		城山文化ホール ポスター掲示板	公益目的事業及び収益事業共用 554,482
	ソフトウェア	本部 会計システム・給与システム・施設予約システム	公益目的事業、収益事業及び管理運営共用 4,308,161
その他の固定資産合計		7,751,633	
固定資産合計			438,670,988
資産合計			809,651,021
(流動負債)			
未払金	本部	人件費、事業費用	40,519,621
	文化会館	人件費、事業費用	28,095,582
	南市民ホール	人件費、事業費用	1,777,864
	杜のホール	人件費、事業費用	12,137,612
	おださがプラザ 城山文化ホール	人件費、事業費用 人件費、事業費用	1,133,471 2,853,966
未払法人税等		決算において確定した未払法人税等	20,000
前受金	本部	翌年度事業収益	21,600
	文化会館	翌年度受取施設利用料	56,847,085
	南市民ホール	翌年度受取施設利用料	7,075,030
	杜のホール	翌年度受取施設利用料他	21,438,052
	おださがプラザ	翌年度受取施設利用料	3,907,590
	城山文化ホール	翌年度受取施設利用料他	2,920,995
預り金	本部	源泉所得税・社会保険料	1,025,089
	文化会館	チケット売上金、業務受託料精算金他	6,720,117
	南市民ホール	源泉所得税	13,922
	杜のホール	チケット売上金、業務受託料精算金他	438,903
	城山文化ホール	チケット売上金、源泉所得税	107,864
流動負債合計			187,054,363
(固定負債)			
退職給付引当金	職員に対するもの	職員の退職金の支給に備えるため	52,451,222
固定負債合計			52,451,222
負債合計			239,505,585
正味財産			570,145,436

監査報告書

写

2023年5月24日

公益財団法人相模原市民文化財団
理事長 中村行宏 殿

監事 落合幸男 ⑩

監事 舟生俊博 ⑩

私たち監事は、2022年4月1日から2023年3月31日までの事業年度の理事の職務の執行を監査しました。

その方法及び結果について、次のとおり報告いたします。

1. 監査方法及びその内容

各監事は、理事及び使用人等と意思疎通を図り、情報の収集に努めるとともに、理事会へ出席し報告を受け、必要に応じて説明を求め、重要な関係書類等を閲覧し、必要と思われる監査手続きを用いて、当該事業年度の業務執行及び財産の状況を調査し、事業報告について検討いたしました。

さらに、会計帳簿又はこれに関する資料の調査を行い、当該事業年度の計算書類（貸借対照表及び正味財産増減計算書）及びその附属明細書並びに財産目録について検討いたしました。

2. 監査結果

- (1) 事業報告の内容は、法令及び定款に従い、法人の状況を正しく示しているものと認めます。
- (2) 理事の職務の執行に関する不正の行為又は法令若しくは定款に違反する重大な事実は認められません。
- (3) 計算書類及びその附属明細書並びに財産目録は、法人の財産及び正味財産の増減の状況をすべての重要な点において適正に示しているものと認めます。

以上