

2025年度

公益財団法人 相模原市民文化財団  
事業報告書

# 2025年度公益財団法人相模原市民文化財団事業報告書

## I 事業

### 1 基本的な考え方

市民文化の振興の一翼を担う公益法人として、多くの人々に文化芸術を提供するという文化財団の使命の下、2020年4月に策定した中期計画において定めた基本目標の達成に向け、計画終期である2027年度末までに段階的に実現すべく、各目標に基づく施策の推進に取り組んだ。

〈定款に定める4つの事業〉

- ①市民の生活文化及び芸術文化の振興に関する事業
- ②文化情報の収集及び提供に関する事業
- ③文化の振興に係る調査及び研究に関する事業
- ④文化施設等の管理運営事業

指定管理期間2年目である2025年度においては、今期指定管理の提案時に掲げた「文化芸術が息づくまち -わくわく ドキドキ さがみはら-」をテーマに、文化芸術を通じた“魅力あるさがみはら”の実現に向け、多様な事業を展開した。

また、本部事業及び指定管理事業においては、財団独自の事業区分（次頁「事業展開の体系図」参照）に基づき、本部事業では市域を広く捉えた事業を、指定管理事業では各施設の特色を生かした事業を実施した。

本部事業では、相模原市（以下「市」という。）をはじめ、他団体と連携した鑑賞事業や、市からの受託事業である「街かどコンサート」では各区の誕生15周年の記念事業を実施した。

指定管理事業ではグリーンホール相模大野が開館35周年を迎えたことから、市や地域団体、イベント等と連携した記念事業を実施し、周年を地域とともに華やかに盛り上げた。さらに、南市民ホール閉館（2026年3月31日）に向けた特別事業を実施した。

杜のホールにおいては、「ドイツ歌曲」をテーマに講座とリサイタルで構成する新シリーズを開始し、聴衆層の拡大に寄与した。

施設管理にあたっては、文化会館・多目的ホール改修工事において工事業者と連携し、円滑な施工に寄与するとともに、改修後の利用促進に向けた情報発信を行った。加えて、今年度の新たな取組のひとつとして、おださがプラザの周知強化に向けた積極的な広報を実施した。さらに、電子チケットの試行導入、ウェブサイトのリニューアル、インターネット予約の導入などにより、時代や市民ニーズに即した利便性の向上と円滑な施設運営に努めた。

※各施設名称について：本文中で使用する各施設等の名称は以下の名称を使用

- |                   |         |
|-------------------|---------|
| ・【相模原市文化会館】       | 文化会館    |
| ・【小田急相模原駅文化交流プラザ】 | おださがプラザ |
| ・【杜のホールはしもと】      | 杜のホール   |
| ・【相模原市立城山文化ホール】   | 城山文化ホール |
| ・【相模原南市民ホール】      | 南市民ホール  |

# 相模原市民文化財団 事業展開の体系図

## 本部事業

### 鑑賞・体験事業

優れた文化芸術の鑑賞及び体験の機会を提供する事業

- 無料又は低価格で質の高い鑑賞・体験機会の提供
- 新しい文化芸術と出会うきっかけづくり

### 地域コーディネート事業

地域とアートをつなぎ、文化芸術を通じた地域活性化に寄与する事業

- 地域団体へ出演アーティストを紹介する取組
- 地域放送局の音楽番組の制作協力

### 人材育成事業

文化芸術に関わる人材の育成を図る事業

- 地域のコンソーシアムとの連携活動
- 地域の大学生のインターンシップ受入れ

### 受託事業

財団のノウハウや専門性を生かした事業

- 文化公演等の受託制作

## 指定管理事業

第5期(2024～2028年度)指定管理運営テーマ

# 文化芸術が息づくまち

—わくわく ドキドキ さがみはら—

文化芸術を通じた“相模原らしさ”の発信、“魅力あるさがみはら”の創造



## 文化芸術の振興と向上を図る4つの事業区分

<p>市民の「楽しむ」に応える</p> <p>●伝統文化や優れた芸術作品を鑑賞する機会を市民へ提供する舞台芸術公演事業</p>	<p>市民の「創る」を応援する</p> <p>●市民自らが芸術文化活動に参加し、相互に交流できる機会を提供するなどの市民の自主的な活動の支援に関する事業</p>	<p>子どもたちを希望ある未来へ「つなぐ」</p> <p>●次代の文化芸術を担う人材の育成に寄与する事業</p>	<p>人と人をつなぐ「むすぶ」</p> <p>●地域との連携や協働により文化芸術に関する催しを実施することで、地域コミュニティの活性化やにぎわい創出に寄与する事業</p>
---	--	--	---

## 設置目的の達成に向けた各施設のアイデンティティ

- ・文化会館 「輝き」 ～輝く文化芸術のステージ、心の躍動～
- ・おださがプラザ「交流」 ～多彩な交流の場、新たな魅力の発見～
- ・杜のホール 「創造」 ～芸術とともに奏でる、創造と発信の拠点～
- ・城山文化ホール「集い」 ～身近な集いの場、地域の響き～
- ・南市民ホール 「親しみ」 ～地域に寄り添う、思い出を創るホール～

## 独自の強みを生かした事業展開



第3次さがみはら文化芸術振興プラン 基本理念 財団中期計画 達成目標  
心豊かに 人とまちが輝く 市民文化都市 さがみはら の実現

## 2 2025年度の特記事項・主な取組

- **グリーンホール相模大野開館35周年記念事業の実施**

開館35周年の節目を迎えた文化会館では、記念事業の展開や施設装飾等により、周年を華やかに盛り上げた。記念事業では、定例事業である「日本フィルハーモニー交響楽団 相模原定期演奏会」に相模原市出身のピアニスト古海行子をソリストに迎えたほか、地域にゆかりがあり今後の活躍が期待される若手トランペット奏者児玉隼人によるリサイタルを実施するなど、優れた芸術文化の提供と地域ゆかりのアーティストの発信に努めた。さらに、著名アーティストによる公演や大ホールでの演劇公演、市民団体による定期演奏会等を含め、計20公演の記念事業を実施した。加えて、出演者サイン入りポスターの記念展示や、相模大野ステーションスクエアの大型サイネージを活用した広報等を行い、周年事業に彩りを添えた。
- **文化会館・多目的ホール改修工事に関する必要な取組**

2025年6月から2026年3月まで市が実施した、文化会館・多目的ホールの特定天井等改修工事に関し、工事業者との現場調整等に積極的に協力し、円滑な工事の推進に寄与した。また、改修工事後の利用促進に向け、文化財団ニュース「Move」や公式Xで情報発信や周知に努めた。
- **おださがプラザの知名度向上に向けた取組**

施設ウェブサイトのイベントカレンダーや文化財団ニュース「Move」を活用し、貸館利用を含むイベント情報の発信に努めた。
- **南市民ホールの閉館（2026年3月31日閉館）に関する取組**

閉館までの間、安心安全な施設運営及び適切な維持管理に努めるとともに、閉館に向けて関係各位と調整を行い、利用者への周知を図った。あわせて、閉館後を見据え、文化会館等への利用移行を推進するとともに、代替施設の案内に努めた。

閉館に伴う特別公演「ファイナルプレゼンツ」では、著名な出演者を招くとともに、これまでの事業の軌跡を振り返る展示も実施し、当館の締めくくりにふさわしい内容となった。
- **電子チケット導入に向けた取組**

来場者の利便性向上や開場時の混雑緩和を目的に、イープラスの電子チケット「スマチケ」を2公演（文化会館、杜のホール）で試行導入した。利用率は全体の25%に達し、一定のニーズを確認することができ、今後の本格導入に向けた契機となる取組となった。
- **ウェブサイトのリニューアルに向けた取組**

財団が管理運営するウェブサイトを、時代のニーズに即した内容へリニューアルし、運用開始に向けた調整を行った。新しいウェブサイトでは、施設来場者・利用者及び職員にとって利便性と操作性の高いサイトを目指して取り組んだ。
- **施設のインターネット予約に関する対応**

市の施設予約システムを活用したインターネット予約を導入し、運用を開始した。諸室の利用予約の多くがインターネットによる申込みとなり、利便性の向上や業務の効率化を図ることができた。

### 3 市民の生活文化及び芸術文化の振興に関する事業

#### 3-1 文化事業の取組

各施設及びグループの設置目的や課題を踏まえた幅広いジャンルでの事業を展開した。また、周辺地域も含めた施設ブランディングの形成や魅力あるまちづくりに寄与する事業を実施した。

【凡例】

G大	文化会館・大ホール	城ホ	城山文化ホール
G多	文化会館・多目的ホール	ギャラリー	城山文化ホール・ギャラリースペース
Gリ	文化会館・リハーサル室	南ホ	南市民ホール
お多	おださがプラザ・多目的ルーム	I G	ミウヰ橋本・インナーガーデン
杜ホ	杜のホール・ホール	ステスク	相模大野ステーションスクエア・アトリウム広場
杜多	杜のホール・多目的室	市ロビー	市役所本館・1階ロビー

#### (1) 本部事業 実施事業一覧

[実施回数]

事業区分	鑑賞・体験	地域 コーディネート	人材育成	受託	合計
実施回数	24	21	6	5	56

※通年実施の事業や実行委員会などはカウントに含まれていない。

《鑑賞・体験》

事業名	実施日	ジャンル	会場	回数	入場者等
グリーンホール相模大野開館 35 周年記念 リーディングドラマ 「ふしぎ駄菓子屋 銭天堂」 神奈川芸術文化財団との連携事業。大人気アニメ『ふしぎ駄菓子屋銭天堂』の舞台公演に、相模原にゆかりの深い白石加代子が出演した。子どもだけでなく出演者のファンも多く来場するなど、幅広い年齢層の来場があった。	4月29日(火祝)	演劇舞踊	G大	1	550
大人のための音楽鑑賞教室 ～ユーフォニアムとチューバによる低音域の魅力を学ぶ～	5月28日(水)	クラシック	G多	1	90
相模女子大学創立 125 周年記念 グリーンホール相模大野開館 35 周年記念 南区誕生 15 周年記念 第 37 回相模原薪能 相模原の「夏の風物詩」として 37 回目となる市・相模女子大学・財団の三者連携事業。相模女子大学の創立、グリーンホール相模大野の開館、南区の誕生が重なったことから、華やかな舞で高い人気を誇る演目「羽衣」を上演し、コロナ禍以降で最多の来場者数となった。	8月24日(日)	伝統芸能	G大	1	1,207
令和 7 年度 優秀映画鑑賞推進事業 名画鑑賞会 ～時代を創ったあの映画～ 「転校生」	11月25日(火)	その他	城ホ	1	46

学校訪問授業 (9校)						
弦楽五重奏	谷口台小学校	9月4日(木)	クラシック	各小 学校	3	86
		12月5日(金)			2	56
金管五重奏	夢の丘小学校	9月16日(火)			2	67
	富士見小学校	9月19日(金)			3	83
木管三重奏	緑台小学校	10月1日(水)			2	59
	津久井中央小学校	10月15日(水)			1	40
	青和学園	10月15日(水)			1	32
	湘南小学校	11月13日(木)			1	15
打楽器二重奏	小山小学校	9月12日(金)			3	85
	大島小学校	12月3日(水)	2	75		

《地域コーディネート》

事業名	実施日	ジャンル	会場	回数	入場者等
アーティスト紹介事業《落語》	通年	伝統芸能	市内 各所	6	-
アーティスト紹介事業《音楽》		クラシック		2	-
相模原市総合写真祭フォトシティさがみはら	通年	その他	市内 各所	1	-
相模原市優秀映画鑑賞推進事業実行委員会	通年	その他	-	-	-
エフエムさがみ「みんなのクラシック」	毎月1回	クラシック	-	12	-

《人材育成》

事業名	実施日	ジャンル	会場	回数	入場者等
かんじる学校 こどものためのおしごと体験 ～コンサートがはじまる、そのまえに！ キミの出番です～	11月1日(土)	その他	お多	1	4
中学生のためのキャリア教育関連事業 「歌手からなぜ落語家になったのか」 (4校)					
若草中学校	1月9日(金)	その他	各中 学校	1	59
小山中学校	1月23日(金)			2	216
相武台中学校	2月16日(月)			1	108
中沢中学校	3月2日(月)			1	94
インターンシップ生受入 (1名)	2～3月 (8日間)	その他	-	-	-

《受託》

事業名	実施日	ジャンル	会場	回数	入場者等
中央区・南区・緑区誕生15周年記念 街かどコンサート (5回)					
Summer Concert (弦楽四重奏)	6月26日(木)	クラシック	市口 ビー	5	100
Autumn Concert (金管五重奏)	9月25日(木)				120
田名中サクソ四重奏 Special Concert 2024年度全日本アンサンブルコンテスト 金賞受賞の市立田名中学校吹奏楽部・サク ソ四重奏によるコンサート。	11月30日(日)	軽音楽	I G		280

街かどコンサート× 相模大野ステーションピアノ Christmas Concert～（ピアノとソプラノ）	12月13日(土)	クラシック	ステ スク	250
New Year Concert（フルート四重奏）	1月8日(木)		市口 ビー	140

## （２）指定管理事業 実施事業一覧

### ■グループ①（文化会館・おださがプラザ）

[実施回数]

事業区分		ア 鑑賞	イ 市民参加	ウ 次代育成	エ 地域連携	自主事業 (受託)	合計
実施回数	文化会館	49	5	18	9	2	83
	おださが	2	2	2	1	0	7
	グループ合計	51	7	20	10	2	90
〈参考〉市との協定書に定める規定回数		16	4			-	20

### ●文化会館

《ア 鑑賞》

事業名	実施日	ジャンル	会場	回数	入場者等
masayuki suzuki taste of martini tour 2025 Step123 season2 "All Time Doo Wop"	4月19日(土)	軽音楽	G大	1	1,690
THE ALFEE 51st Anniversary Spring Celebration	4月30日(水)	軽音楽	G大	1	1,690
宝塚歌劇 月組公演全国ツアー 相模原公演 『花の業平』～忍ぶの乱れ～ 『PHOENIX RISING』－IN THE MOONLIGHT－	5月2日(金)	演劇舞踊	G大	5	1,727
	5月3日(土)				1,729
	5月4日(日)				1,726
					1,716
1,718					
グリーンホール相模大野開館35周年記念 JUJU HALL TOUR 2025「The Water」	5月17日(土)	軽音楽	G大	1	1,650
グリーンホール相模大野開館35周年記念 日本フィルハーモニー交響楽団 第25回相模原定期演奏会	5月18日(日)	クラシック	G大	1	517
さだまさしコンサートツアー2025 生命の樹～Tree of Life～	5月24日(土)	軽音楽	G大	1	1,700
Hideaki Tokunaga Concert Tour 2025 ALL REQUEST	6月1日(日)	軽音楽	G大	1	1,656

しまじろうコンサート 「しまじろうの ミュージックアドベンチャー」	6月7日(土)	演劇舞踊	G大	5	943
					534
	6月8日(日)				876
					837
					395
KAI BAND 50th ANNIVERSARY TOUR 「Thank You, Everybody! 2025」	6月21日(土)	軽音楽	G大	1	1,295
第51回日本フィル夏休みコンサート 2025	7月19日(土)	クラシック	G大	1	887
グリーンホール相模大野開館 35 周年記念 児玉隼人 トランペットリサイタル 市在住の新進気鋭の若手アーティストによる初の全国ツアーの初日公演。難曲を披露し、高い演奏技術を発揮するとともに、終演後のサイン会も盛況だった。市と連携した広報活動や市長表敬など、シティプロモーションにも寄与した。	7月22日(火)	クラシック	G大	1	955
グリーンホール相模大野開館 35 周年記念 坂東玉三郎(人間国宝・歌舞伎俳優) ～お話と素踊り～	8月30日(土)	伝統芸能	G大	1	1,790
フォレスタコンサート in 相模大野	9月3日(水)	軽音楽	G大	1	1,200
グリーンホール相模大野開館 35 周年記念 鼓童 ワン・アース・ツアー2025	9月6日(土)	伝統芸能	G大	1	1,053
相模原音楽家連盟コンサート No. 24 ヨハン・シュトラウスⅡ世とオペレッタの名曲たち	9月11日(木)	クラシック	南ホ	1	111
グリーンホール相模大野開館 35 周年記念 劇団四季ファミリーミュージカル 『カモメに飛ぶことを教えた猫』	9月20日(土)	演劇舞踊	G大	1	1,500
らくご DE 全国ツアー vol. 13 春風亭一之輔のドッサリまわるぜ 2025	10月12日(日)	伝統芸能	G大	1	1,176
グリーンホール相模大野開館 35 周年記念 沖仁×大萩康司×小沼ようすけ “TRES”	10月13日(月祝)	軽音楽	G大	1	663
渡辺美里 40 周年 BITTER☆SWEET ULTRA POP TOUR 2025	10月18日(土)	軽音楽	G大	1	1,667
グリーンホール相模大野開館 35 周年記念 絢香 Wonder! Tour 2025	10月25日(土)	軽音楽	G大	1	1,732
南こうせつコンサートツアー2025 ～神田川～	10月26日(日)	軽音楽	G大	1	1,379

グリーンホール相模大野開館 35 周年記念 日本フィルハーモニー交響楽団 第 26 回相模原定期演奏会 市南区出身の新進気鋭のピアニスト、古海行子がソリストとして日本フィルと共演。地元アーティストの熱演に、好意的な声が多く寄せられ、周年事業を華やかに盛り上げた。新聞へのインタビュー掲載や駅ビル大型サイネージでの動画掲出など、地元を意識した広報を展開した。	11月8日(土)	クラシック	G大	1	923
岩崎宏美デビュー50周年記念コンサート ～永遠のありがとう～	11月9日(日)	軽音楽	G大	1	1,620
グリーンホール相模大野開館 35 周年記念 The Sixteen (ハリー・クリストファーズ指揮)	11月22日(土)	クラシック	G大	1	788
READING HIGH 『ONE ～The last of 新選組～』	11月29日(土)	演劇舞踊	G大	4	1,624
	11月30日(日)				1,609
KK60～コイズミ記念館～ KYOKO KOIZUMI TOUR 2026	1月24日(土)	軽音楽	G大	2	1,620
	1月25日(日)				1,610
NHK のど自慢<予選会>	1月31日(土)	その他	G大	1	1,570
グリーンホール相模大野開館 35 周年記念 NHK のど自慢<本選会> 市制施行 70 周年 (2024 年) 及びグリーンホール相模大野開館 35 周年記念事業。市では 2008 年以來の開催となった。参加者の多くを市民が占めるなど市民の関心も高く、会場は賑わいを見せた。放送時には市の紹介 VTR が放映されるなど、市のシティセールスに貢献した。	2月1日(日)	その他	G大	1	1,466
奥田民生「MTRY ツアー2026 “春 Ooh La La”」	2月7日(土)	軽音楽	G大	1	1,660
ウルトラヒーローズ THE LIVE ～オメガ・アーク・ブレイザー 新世代ヒーロー集結～ in 神奈川	2月21日(土)	演劇舞踊	G大	2	1,135
					1,108
神奈川フィルハーモニー管弦楽団 For Future 巡回公演シリーズ 相模原公演	2月22日(日)	クラシック	G大	1	1,047
FUNKY MONKEY BABY'S 20th anniversary TOUR ～そのまんま東へ西へ～	2月23日(月)	軽音楽	G大	1	1,700

中村勘九郎 中村七之助 春暁歌舞伎特別公演 2026	3月15日(日)	伝統芸能	G大	2	1,701
					1,722
「おかあさんといっしょ」 ファンターネ! がやってきた	3月28日(土)	演劇舞踊	G大	2	1,649
					1,596

《イ 市民参加》

事業名	実施日	ジャンル	会場	回数	入場者等
グリーンホール相模大野開館 35 周年記念 相模原市民交響楽団 第 43 回定期演奏会	6月22日(日)	クラシック	G大	1	785
グリーンホール相模大野開館 35 周年記念 さがみはらフィルハーモニー管弦楽団 第 50 回記念定期演奏会	7月5日(土)	クラシック	G大	1	1,082
グリーンホール相模大野開館 35 周年記念 第 74 回 相模原市合唱連盟『合唱祭』	7月6日(日)	クラシック	G大	1	314
グリーンホール相模大野開館 35 周年記念 第 43 回相模原市民合同演奏会	12月7日(日)	クラシック	G大	1	923
グリーンホール相模大野開館 35 周年記念 相模原市民吹奏楽団創立 60 周年記念 相模原市民吹奏楽団 第 60 回記念定期演奏会	12月14日(日)	クラシック	G大	1	1,264

《ウ 次代育成》

事業名	実施日	ジャンル	会場	回数	入場者等
第 92 回 NHK 全国学校音楽コンクール 神奈川県コンクール	7月29日(火)	クラシック	G大	7	319
	7月30日(水)				252
	7月31日(木)				300
	8月1日(金)				669
	8月5日(火)				983
	8月6日(水)				800
	8月7日(木)				950
第 13 回 全日本小中学生ダンスコンクール 東日本大会	8月15日(金)	演劇舞踊	G大	6	1,500
					1,500
	8月16日(土)				1,200
					1,200
	8月17日(日)				800
1,300					

ジュニアのための弦楽アンサンブル ワークショップ in さがみはら	2月15日(日)	クラシック	Gリ	5	16
	2月22日(日)				
	3月1日(日)				
	3月7日(土)				
	3月8日(日)				

《エ 地域連携》

事業名	実施日	ジャンル	会場	回数	入場者等
宇宙科学講演会 2025	5月6日(火休)	その他	G大	1	558
シネマ&トーク開催10回記念 ×グリーンホール相模大野開館35周年記念 第10回相模女子大学プレゼンツ “シネマ&トーク” 金子修介監督 『ゴジラ・モスラ・キングギドラ 大怪獣総攻撃』	5月16日(金)	その他	G多	1	106
グリーンホール八起寄席 ※「グリーンホール八起寄席すぺしゃる」を第173回としてカウント。					
第170回	5月19日(月)	伝統芸能	G多	6	158
第171回	7月21日(月)		南ホ		204
第172回	9月22日(月)				144
第174回	11月17日(月)				160
第175回	1月19日(月)				255
第176回	3月16日(月)				187
第173回グリーンホール八起寄席すぺしゃる 相模原出身女流落語家三人の会	10月27日(月)	伝統芸能	南ホ	1	136

《参考・自主事業》 ※自主事業：指定管理者が自己の責任と費用により実施する事業。

事業名	実施日	ジャンル	会場	回数
青少年学習センター ホール照明機器操作説明会【受託事業】	5月25日(日)	その他	青少年学習センター	2
	11月29日(土)			

●おださがプラザ

《ア 鑑賞》

事業名	実施日	ジャンル	会場	回数	入場者等
～学校訪問授業番外編～ おださがっこう Vol.2 〈弦楽五重奏〉 本部事業「学校訪問授業」の無料公開版。子ども向けの楽器紹介や曲目解説では、保護者からも高い評価が寄せられた。	11月1日(土)	クラシック	お多	1	134

<p>おださがプラザへ行こう！ はじめて寄席 2026</p> <p>「さがみはら若手落語家選手権」優勝者による子ども向け落語会。グループ施設外の連携事業として実施。学校へのチラシ配布や図書館返却期限票裏面への広告掲載や子ども料金の設定等により、子どもの集客に努めた。落語クイズや質問コーナーも好評だった。</p>	1月12日(月)	伝統芸能	お多	1	115
---	----------	------	----	---	-----

《イ 市民参加》

事業名	実施日	ジャンル	会場	回数	入場者等
おはなしワニーズ夏休み企画 2025 『布えほん・布おもちゃでいっしょにあそぼ!』	8月30日(土)	その他	お多	2	140
	8月31日(日)				150

《ウ 次代育成》

事業名	実施日	ジャンル	会場	回数	入場者等
3日間でヴァイオリンが弾けちゃうかも!? 夏休み楽器体験 in さがみはら	7月24日(木)	クラシック	お多	2	4
	7月25日(金)				4
	7月26日(土)				4

《エ 地域連携》

事業名	実施日	ジャンル	会場	回数	入場者等
おださがロードフェスタ 2025 前夜祭 おださがプラザ RoseHip ミニ・ライブ	10月3日(金)	軽音楽	お多	1	112

■グループ③（杜のホール・城山文化ホール）

[実施回数]

事業区分		ア 鑑賞	イ 市民参加	ウ 次代育成	エ 地域連携	自主事業 (受託)	合計
実施回数	杜のホール	13	6	10	9	0	38
	城山文化ホール	5	10	2	0	1	18
	グループ合計	18	16	12	9	1	56
〈参考〉市との協定書に定める規定回数		15	3			-	18

●杜のホール

《ア 鑑賞》

事業名	実施時期	ジャンル	会場	回数	入場者等
はじめてのオペレッタ 「シューベルトの青春～三人姉妹の家～」	7月5日(土)	クラシック	杜ホ	1	420

シリーズ杜の響き vol. 53 上野通明&北村朋幹デュオ・リサイタル	7月21日(月祝)	クラシック	杜ホ	1	486
渡辺貞夫カルテット 2025	8月25日(月)	軽音楽	杜ホ	1	500
ソーゾーシー TOUR2025 立川吉笑、春風亭昇々、瀧川鯉八、玉川太福による創作話芸ユニットによる落語会。新作のみの落語会は初であったが、日頃の落語会より若い世代が多数来場し、新規顧客開拓の機会になった。また、立川吉笑の真打披露口上も行われ、華々しい公演になった。	10月5日(日)	伝統芸能	杜ホ	1	216
シリーズ杜の響き vol. 54 カルテット・インテグラ	11月29日(土)	クラシック	杜ホ	1	255
社会風刺コント集団 ザ・ニューズペーパーLIVE2025	12月6日(土)	演劇舞踊	杜ホ	2	420 249
第25回さがみはら若手落語家選手権					
第1回予選会	1月10日(土)	伝統芸能	杜多	1	163
第2回予選会	1月25日(日)			1	146
第3回予選会	2月8日(日)			1	144
第4回予選会	2月21日(土)			1	182
本選会	3月8日(日)		杜ホ	1	452
うたシリーズ ドイツ歌曲の森 vol. 1 リサイタル (新規取組) 音楽学者・広瀬大介氏を監修に迎え、「ドイツ歌曲」を取り上げた新企画。ドイツ歌曲史を解説する入門講座と歌手を招いたりサイタルを組み合わせたことで、入門者を含む幅広い層がクラシック音楽への理解を深め、魅力を再発見する機会を創出した。	3月22日(日)	クラシック	杜多	1	138

《イ 市民参加》

事業名	実施時期	ジャンル	会場	回数	入場者等
はしもとオータムフェスティバル ～手をつなぎ輪を広げよう～	10月9日(木)	その他	杜ホ	1	600
				1	130
うたシリーズ ドイツ歌曲の森 vol. 1 (新規取組)					
入門講座①	10月14日(火)	クラシック	杜多	1	89
入門講座②	12月2日(火)			1	67
入門講座③	1月27日(火)			1	68

第25回杜のホールはしもと アンサンブルコンサート	1月17日(土)	その他	杜ホ	1	500
------------------------------	----------	-----	----	---	-----

《ウ 次代育成》

事業名	実施時期	ジャンル	会場	回数	入場者等
はしもと こども寄席	6月21日(土)	伝統芸能	杜多	2	63
					47
2025 全国プレバレエコンクール in さがみはら コンクール参加者対象ワークショップ	8月20日(水)	クラシック	杜多	1	60
	8月21日(木)				70
	8月23日(土)				60
2025 全国プレバレエコンクール in さがみはら	8月22日(金)	クラシック	杜ホ	1	600
	8月23日(土)				410
	8月24日(日)				190
第26回 相模原アンサンブルコンテスト (第49回 神奈川県アンサンブルコンテスト 予選)	11月8日(土)	クラシック	杜ホ	1	510
	11月9日(日)				816

《エ 地域連携》

事業名	実施時期	ジャンル	会場	回数	入場者等
橋本七夕まつりインナーガーデン LIVE	8月2日(土)	軽音楽	I G	1	約80
冬の大きなおはなし会	12月19日(金)	その他	杜ホ	2	40
					51

出前落語

さがみはら若手落語家選手権優勝者を市内公募団体の元へ派遣する同選手権との関連企画。児童クラブや放課後等デイサービスで実施し、地域の子どもたちに落語の鑑賞機会を提供した。

夢門塾 相模大野	9月24日(水)	伝統芸能	各 会場	1	20
大野台児童クラブ	10月20日(月)				42
ちゃれんじ倶楽部	12月12日(金)				45
大野北児童クラブ	12月24日(水)				96
ART BOON	12月26日(金)				15
相模台児童クラブ	1月8日(木)				64

●城山文化ホール

《ア 鑑賞》

事業名	実施時期	ジャンル	会場	回数	入場者等
城山落語会 瀧川鯉昇落語会	5月24日(土)	伝統芸能	城ホ	1	196
しろやま寄席～蜻蛉～	8月9日(土)	伝統芸能	城ホ	1	188
しろやま夏休みファミリー映画上映会「FLY! / フライ!」					
一般の部	8月20日(水)	その他	城ホ	1	182
障害者の部				1	225
相模原音楽家連盟×もみじホール城山 歌うヴィオラ×歌うトロンボーン クラシックの枠にはまらない多様な音楽ジャンルのコンサート。ヴィオラとトロンボーンの普段聞くことのできない楽器の組み合わせが新鮮で、内声楽器の魅力が伝わり高い評価を得た。	2月14日(土)	クラシック	城ホ	1	121

《イ 市民参加》

事業名	実施時期	ジャンル	会場	回数	入場者等
世界3大ピアノのひとつ、ベヒシュタインを弾いてみよう!					
Vol.1	5月16日(金)	クラシック	城ホ	1	12
Vol.2	7月23日(水)			1	15
Vol.3	9月22日(月)			1	17
Vol.4	11月18日(火)			1	15
Vol.5	1月29日(木)			1	11
Vol.6	3月7日(土)			1	24
	3月8日(日)	1	23		
もみじホール城山市民ステージ 2025 ダンス、ピアノ演奏など様々な団体が発表するステージ。フィナーレでは子どもたちが楽しめるダンスでステージを盛り上げた。事業目的である利用者間の交流も深まり、一体感のあるステージとなった。	9月28日(日)	その他	城ホ	1	420
もみじホール城山市民ステージ 2025 作品展示	9月22日(月)～ 28日(日)	その他	ギャラリー	1	634
フォトシティさがみはら 2025 アマチュアの部受賞作品展	2月18日(水)～ 3月2日(月)	その他	ギャラリー	1	610

《ウ 次代育成》

事業名	実施時期	ジャンル	会場	回数	入場者等
夏休み企画 こどもたち！ バヒシュタインを弾いてみよう♪	7月26日(土)	クラシック	城ホ	1	27
令和7年度第45回 造形「さがみ風っ子展」	10月24日(金) ～26日(日)	その他	城ホ	1	1,810

《参考・自主事業》 ※自主事業：指定管理者が自己の責任と費用により実施する事業。

事業名	実施日	ジャンル	会場	回数	入場者数
緑区誕生15周年記念 郷土芸能フェスタ【受託事業】					
舞台	2月7日(土)	伝統芸能	城ホ	1	298
展示			ギャラリー		100

■南市民ホール

[実施回数]

事業区分	ア 鑑賞	イ 市民参加	ウ 次代育成	エ 地域連携	合計
実施回数	4	0	4	1	9
〈参考〉市との協定書に定める規定回数	1		1		2

《ア 鑑賞》

事業名	実施日	ジャンル	会場	回数	入場者等
令和7年度 優秀映画鑑賞推進事業 名画鑑賞会 ～時代を創ったあの映画～ 「彼岸花」「麦秋」	11月7日(金)	その他	南ホ	2	161 158
南市民ホールファイナルプレゼンツ Vol.1 柴田雅人&大塚晴也津軽三味線コンサート 南市民ホールの閉館に伴い、近隣地域や利用者 に感謝の気持ちを込めて企画した公演。津軽三味 線奏者の柴田雅人と、若手ながら世界大会2連覇 を果たした大塚晴也が共演し、本格的な津軽三味 線の名曲等を演奏し、豪華な公演となった。	1月17日(土)	伝統芸能	南ホ	1	307
南市民ホールファイナルプレゼンツ Vol.2 神田伯山独演会 南市民ホールでは2回目となる人気講師によ る公演。チケットは発売後早期に予定枚数終了し、 高い関心を集めた。講談の冒頭ではホール閉館へ の言及があり、アンケートにも満足の声が多数寄 せられた。南市民ホールにおける最後の主催公演 としてふさわしい内容となった。	3月14日(土)	伝統芸能	南ホ	1	378

《ウ 次代育成》

事業名	実施日	ジャンル	会場	回数	入場者等
さがみ風っ子文化祭 中学生のための舞台技術ワークショップ	7月22日(火)	演劇舞踊	南ホ	1	207
	7月23日(水)			1	180
さがみ風っ子文化祭 中学校演劇発表会	7月24日(木)	演劇舞踊	南ホ	1	550
	7月25日(金)			1	540

《エ 地域連携》

事業名	実施日	ジャンル	会場	回数	入場者等
相模原南市民ホールの軌跡（ポスター展） 南区合同庁舎1階ロビーを会場にした軌跡を振り返る展示事業。過去の主催共催公演のポスター展示のほか、南市民ホールへの寄せ書きコーナーを設置し、多くの来場者に足をとめていただいた。南市民ホール最後の主催事業としてふさわしい内容となった。	3月13日(金)～ 23日(月)	その他	その他	1	1,200

### 3-2 その他の取組

【凡例】 文=文化会館 お=おださがプラザ 杜=杜のホール 城=城山文化ホール 南=南市民ホール 本=財団本部

項目	内容	実績	実施施設等
チケット販売促進に向けた取組	新聞・地域情報紙・専門誌等への情報提供および効果的な広告出稿	新聞/神奈川新聞、朝日新聞 等 地域情報紙/広報さがみはら、タウンニュース各誌、まるごとオーノ 等 専門誌/ぶらあぼ、音楽の友 等 その他/相模大野ステーションスクエア大型デジタルサイネージ 等	文・杜・城・南・本
	地元ラジオを活用した広域的な情報発信	エフエムさがみ/5事業	文・杜・城・本
	過去来場者を対象としたダイレクトメールの発送	ハガキ/10,051通 チラシ/4,300通	文・杜・本
	チケットカウンターのない施設窓口でのチケット販売	主催共催事業における実施施設の各窓口	お・城・南
来場者の利便性及び満足度の向上を目的とした取組	公演中に未就学児のお子様をお預かりする託児サービス	文化会館/1事業1名 杜のホール/1事業1名	文・杜
	独自の事業評価制度の活用	全指定管理・本部事業	文・お・杜・城・南・本
効果的な事業実施を目的とした取組	事業データベースの作成	全指定管理・本部事業	文・お・杜・城・南・本

## 4 文化情報の収集及び提供

【凡例】 文=文化会館 お=おださがプラザ 杜=杜のホール 城=城山文化ホール 南=南市民ホール 本=財団本部

項目	内容	実績	実施施設等
文化財団ニュース 「Move」の発行	主催共催事業を中心に市内の文化情報を掲載 (毎月15日/年12回発行)	タブロイド版/112,000部発行、市内全域の新聞折込、近隣施設・駅での配架	本
		Web版(PDF形式)/財団ウェブサイトでの公開(過去1年分)、SNS等での配信	
文化財団ニュース 「Move」を活用した文化情報の充実及び発信強化に向けた取組	文化芸術に関するコラムや出演者のコメント掲載	主催事業における出演者によるコメントの掲載等	文・杜・本
	市及び各区や市内の文化団体が主催する文化事業等の記事掲載	相模原市、南区、相模女子大学等の文化事業の告知	本
財団プレイガイド 「チケット Move」の運営	文化会館、杜のホール及び市民会館のチケットカウンターにおける主催及び共催事業、貸館事業のチケット販売	チケットカウンター販売数/8,053枚 ※市民会館での販売数も含む。	文・杜
	電話によるチケット予約の受付	電話予約数/5,401枚 ※電話予約時は窓口の他、〈セブン-イレブン〉〈ファミリーマート〉でチケット引換え可。	文
	地域団体が主催する文化事業のチケット配券(新規取組)	取扱事業数/2事業	本・文
インターネット販売サービス「チケットムーヴ.net」の運営	インターネット上でのチケット予約及び販売サービスの提供	Web予約数/4,813枚 ※〈セブン-イレブン〉〈ファミリーマート〉でチケット引換え。	文
	会員登録制度の導入	会員数/33,479名	文
	会員対象のメールマガジン配信	年12回配信	本
財団及び施設ウェブサイト・SNSを活用した情報発信	本部及び各施設のウェブサイトの運営	アクセス件数/約70万件 ページビュー数/約194万頁	文・お・杜・城・南・本
	SNSでチケット発売情報や公演情報を発信	フォロワー(登録)数/ X公式アカウント 文化会館2,141 杜のホール1,319 本部1,071 LINE公式アカウント 本部245	文・お・杜・城・南・本
子どもを対象とした事業の広報強化	子ども対象事業(主に中学生まで)をまとめたウェブページ「さがみはらキッズイベント」の運営	アクセス件数/2,831件	本

## 5 文化の振興に係る調査及び研究

【凡例】 文=文化会館 お=おださがプラザ 杜=杜のホール 城=城山文化ホール 南=南市民ホール 本=財団本部

項目	内容	実績	実施施設等
事業アンケート（主催事業）を包括した客層やニーズの把握	財団主催事業等における来場者アンケートを横断的に分析し、来場者の属性や情報収集の実態を把握するための調査。事業全体の傾向を明らかにし、効果的な事業立案を図るとともに、地域の文化振興に寄与することを目的として実施した。	2024年度財団主催事業等（指定管理事業及び本部事業） 総来場者数 11,999名 事業数 48事業 有効回答数 5,397件 回答率 48.2%	本
主催事業の来場者を対象とした調査	市民ニーズの把握及び公演内容の評価・意見収集を目的とした事業アンケートを実施した。	満足度（満足と回答した割合） グループ①/92.0% グループ③/81.9% 南市民ホール/84.9% 財団本部/80.5% 全体平均/84.8%	文・お・杜・城・南・本

## 6 文化施設等の管理運営

【凡例】 文=文化会館 お=おださがプラザ 杜=杜のホール 城=城山文化ホール 南=南市民ホール

項目	内容	実施施設
施設の適正な維持管理	・施設の長寿命化を見据えた維持管理及び修繕 ・経年劣化した消耗什器備品の更新	文・お・杜・城
	・危機管理計画及び防災計画の更新 ・環境配慮及びエコ活動の実施 ・施設管理における感染症対策の実施	文・お・杜・城・南
	・文化会館多目的ホール特定天井改修工事に関する協力と対応 ・文化会館隣接地工事（オーノクロス）に関する連絡調整	文
	・南市民ホール閉館に関する市との連絡調整 ・利用者への閉館に向けた周知、案内	南
	・管理敷地内の草刈作業の実施 ・臨時駐車場の管理業務	城
施設利用申請事務	・施設の利用承認 ・利用料金の徴収及び事業に伴う収入金の収納 ・受託施設の予約システム（インターネット予約等）に関する対応	文・お・杜・城・南
	・利用料金改定に関する取組	文・お・杜・城
施設利用料増収の取組	・附属等利用料の徴収対象の見直し ・物販手数料の対象の見直し	文・杜・城
施設利用の促進	・施設の知名度向上に向けた取組 ・利用者ニーズの把握、利用者満足度の向上に向けた利用者アンケートの実施 ・自動販売機の設置、管理等の収益事業	文・お・杜・城・南
地域との連携	・一時滞在施設としての役割	文・杜
	・近隣中学校からの職場体験の受入 ・近隣小学校との合同避難訓練	文

	・近隣小学校の施設見学の受入	お・城・南
	・複合ビル内との合同避難訓練	お・杜
	・近隣商店会や地域コミュニティ等との交流	文・お・城・南

## 7 法人運営の取組

項目	内容
職員の資質向上に寄与する研修等の実施	<ul style="list-style-type: none"> <li>・文化事業及び文化施設の管理運営に係る外部研修</li> <li>・公益法人の職員としての知識、意識向上のための研修</li> <li>・風通しのよい職場づくりや職員間コミュニケーションを図るための研修等（新規取組） 2024年度に実施したワーキングから着想を得て、共通のテーマに対して自由な意見交換を図る「フリートーク研修」や、所属長と一対一の対話の場となる「いい対話」を実施した。</li> </ul>
労働環境の整備	<ul style="list-style-type: none"> <li>・労働諸法の改正にあわせた就業規則等の改定</li> <li>・各種ハラスメント防止に向けた取組の継続</li> <li>・市内の外郭団体との連携による臨床心理士の相談が受けられるメンタルヘルスケアの取組の継続実施</li> <li>・育児や介護を行う職員に対し働きやすい環境づくりとしてテレワーク環境の整備</li> <li>・時代に即した名札への変更（新規取組）</li> </ul>
職員体制の安定化	<ul style="list-style-type: none"> <li>・中長期的な視点の中で安定した組織体制を継続するための職員採用</li> <li>・休業中職員の代替人員として派遣労働者の活用</li> </ul>
収入確保に向けた取組	<ul style="list-style-type: none"> <li>・施設運営における収入増加の取組</li> <li>・収益性の高い施設利用（入場料加算等）の誘致</li> </ul>
多様なステークホルダーとの広域的なネットワークの構築	<ul style="list-style-type: none"> <li>・地域で活動する団体や施設、実行委員会等との連携</li> <li>・地域経済の活性化に貢献するため、地域の商店会や商業施設との連携による広報や事業実施</li> <li>・大都市文化振興財団等連絡会に参加し、情報の交換をするとともに、県内の文化施設及び市内外郭団体等とのネットワーク強化</li> <li>・障害者が活躍できる場の創出を図るため、福祉関連団体と連携事業の関連業務を委託</li> <li>・JAXA応援団の加盟（新規取組）</li> </ul>
関係機関・団体への協力	<ul style="list-style-type: none"> <li>・市が実施する南区区民会議、文化振興審議会等の委員や神奈川芸術文化財団の評議員への就任</li> <li>・関係機関との協力体制の継続</li> </ul>
さがみはら SDGs パートナーとしての取組	<ul style="list-style-type: none"> <li>・市と連携したSDGs推進に向けた取組</li> <li>・市が主催するSDGs EXPOへのブース出展</li> </ul>
DX（デジタルトランスフォーメーション）の推進	<ul style="list-style-type: none"> <li>・DX推進の一環として、サービス申請の電子化</li> <li>・職員の情報セキュリティに対する意識向上を図る研修の実施</li> <li>・財団内ICT設備（基幹業務サーバ及び業務用端末）の更新（新規取組） 新規OSへの更新対応や、経年使用による機器の更新を行った。</li> </ul>
事務改善に関する取組	<ul style="list-style-type: none"> <li>・事務改善及び提案に関する取組</li> </ul>

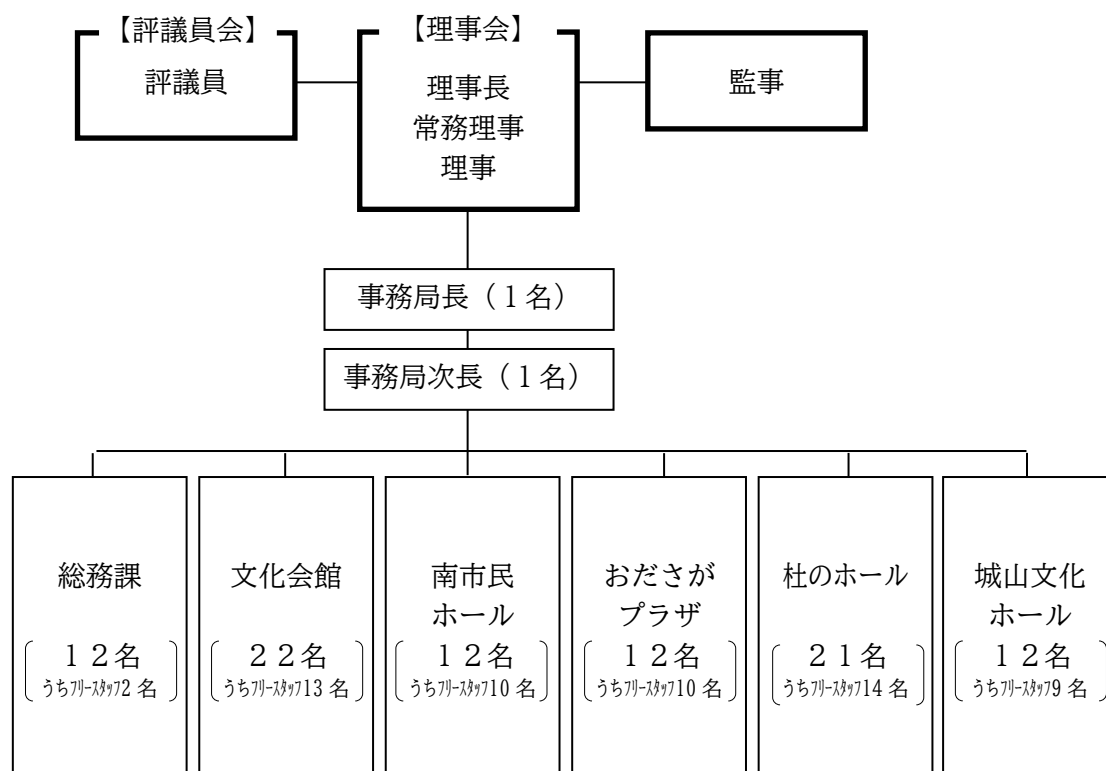
## II 運 営

### 1 相模原市民文化財団の概要

名 称	公益財団法人相模原市民文化財団
設立年月日	1989（平成元）年4月28日
公益財団法人移行	2011（平成23）年4月1日
所在地	相模原市南区相模大野四丁目4番1号
基本財産	1億円

### 2 組 織（2026年3月31日現在）

#### （1）組織機構



常勤職員 35名（正規職員17名（再雇用含む） 契約職員6名（無期含む）

嘱託職員12名（無期、特別、再雇用含む）

フリースタッフ 58名

## (2) 評議員 9名

役 職	氏 名	所 属 等
評議員会長	石井 賢之	相模原市副市長
評議員副会長	杉岡 芳樹	相模原商工会議所会頭
評議員副会長	篠塚 実希子	相模原市自治会連合会副会長
評議員	青木 亜也	弁護士
評議員	秋山 理砂	神奈川新聞社地域共創本部 県央・相模原統括
評議員	小泉 和義	相模原市教育委員会教育長職務代理者
評議員	小林 政美	特定非営利活動法人男女共同参画さがみはら理事
評議員	田畑 雅英	相模女子大学学長
評議員	藤原 規生	日本合唱指揮者協会副理事長 国立音楽大学・洗足こども短期大学講師

## (3) 役員

## ア 理事 9名

役 職	氏 名	所 属 等
理事長 (代表理事)	中村 行宏	株式会社テレビ神奈川特別顧問
常務理事 (業務執行理事)	石井 光行	公益財団法人相模原市民文化財団事務局長
理 事	安藤 重夫	株式会社さがみはら産業創造センター 代表取締役専務
理 事	井上 邦子	相模原市文化協会会長
理 事	加藤 由美子	元NHKテレビ体操・ラジオ体操専属ピアニスト、 作曲家
理 事	萱野 克彦	相模原市市民局長
理 事	田中 多輝子	前社会福祉法人慈恵療育会 児童発達支援センターバンビ園長
理 事	西生 篤	株式会社ジェイコム湘南・神奈川 相模原・大和局長
理 事	平岩 夏木	株式会社エフエムさがみ代表取締役社長

## イ 監事 2名

役 職	氏 名	所 属 等
監 事	内山 雅之	相模原市農業協同組合専務理事
監 事	舟生 俊博	公認会計士、さくらみらい会計事務所代表

### 3 評議員会

会議名	開催年月日	件名
第1回 評議員会	2025年 6月20日(金)	議案第1号 2024年度公益財団法人相模原市民文化財団事業報告及び決算報告について 議案第2号 公益財団法人相模原市民文化財団理事及び監事の選任について
第2回 評議員会	2026年 3月25日(水)	議案第3号 公益財団法人相模原市民文化財団評議員の選任について 議事第1号 公益財団法人相模原市民文化財団評議員副会長の選任について 議案第4号 2026年度公益財団法人相模原市民文化財団事業計画及び収支予算、資金調達及び設備投資の見込み、並びに当該事業年度開始の日において行う公益目的事業の種類又は内容、収益事業等の内容について 議案第5号 公益財団法人相模原市民文化財団理事の選任について

### 4 理事会

会議名	開催年月日	件名
第1回 理事会	2025年 5月20日(火)	議案第1号 2024年度公益財団法人相模原市民文化財団事業報告及び決算報告について 議案第2号 公益財団法人相模原市民文化財団評議員会の日時及び場所並びに議事に付すべき事項の決定について
第2回 理事会	2025年 6月20日(金)	議案第3号 公益財団法人相模原市民文化財団理事長及び常務理事の選任について
第3回 理事会	2025年 10月7日(火)	報告第1号 公益財団法人相模原市民文化財団定款第30条第4項に規定する報告 議案第4号 2026年度公益財団法人相模原市民文化財団事業方針について

<p>第4回 理事会</p>	<p>2026年 3月10日(火)</p>	<p>報告第2号 公益財団法人相模原市民文化財団定款第30条第4項に規定する報告 議案第5号 公益財団法人相模原市民文化財団組織規程の改定について 議案第6号 公益財団法人相模原市民文化財団職員給与規程の改定について 議案第7号 公益財団法人相模原市民文化財団契約職員就業規則の改定について 議案第8号 公益財団法人相模原市民文化財団嘱託職員就業規則の改定について 議案第9号 2026年度公益財団法人相模原市民文化財団事業計画及び収支予算、資金調達及び設備投資の見込み、並びに当該事業年度開始の日において行う公益目的事業の種類又は内容、収益事業等の内容について 議案第10号 役員賠償責任保険の加入について 議案第11号 公益財団法人相模原市民文化財団評議員候補者名簿の提出について 議案第12号 公益財団法人相模原市民文化財団評議員会の日時及び場所並びに議事に付すべき事項の決定について</p>
<p>書面同意 決議</p>	<p>2026年 3月19日(木)</p>	<p>議案第13号 公益財団法人相模原市民文化財団評議員会の日時及び場所並びに議事に付すべき事項の決定について</p>

### Ⅲ 附属明細書

#### ●各施設の利用状況（入場者数及び利用率）

##### ア 文化会館

区 分		2023 年度	2024 年度	2025 年度
大ホール	入場者数(人)	227,681	263,121	275,900
	利用率（利用日）（％）	91.0	92.2	94.6
	利用率（利用区分）（％）	77.4	83.9	85.6
多目的ホール ※4～5月分のみ (6～3月休館)	入場者数(人)	25,001	23,966	3,033
	利用率（利用日）（％）	81.5	72.5	64.0
	利用率（利用区分）（％）	65.6	61.9	51.6
リハーサル室	入場者数(人)	15,676	16,968	21,359
	利用率（利用日）（％）	90.9	91.1	80.6
	利用率（利用区分）（％）	70.5	69.2	60.8
第1練習室	入場者数(人)	2,686	3,111	3,353
	利用率（利用日）（％）	82.9	83.7	78.3
	利用率（利用区分）（％）	57.3	58.7	54.9
第2練習室	入場者数(人)	2,868	3,102	3,563
	利用率（利用日）（％）	67.2	73.3	66.9
	利用率（利用区分）（％）	45.4	51.8	45.2
合 計	入場者数（人）	273,912	310,268	304,175

##### イ おださがプラザ

区 分		2023 年度	2024 年度	2025 年度
多目的ルームA	入場者数(人)	7,794	8,200	7,586
	利用率（利用日）（％）	90.3	90.2	94.2
	利用率（利用区分）（％）	62.3	64,1	66.8
多目的ルームB	入場者数(人)	6,039	6,477	6,089
	利用率（利用日）（％）	77.7	81.0	85.5
	利用率（利用区分）（％）	51.1	54,8	57.7
多目的ルームC	入場者数(人)	8,290	8,911	8,630
	利用率（利用日）（％）	96.3	98.0	98.5
	利用率（利用区分）（％）	68.5	73,6	75.4
ミーティング ルーム1	入場者数(人)	1,777	2,281	2,056
	利用率（利用日）（％）	60.5	72.1	75.1
	利用率（利用区分）（％）	32.8	44,0	44.3

ミーティング ルーム2	入場者数(人)	2,614	2,977	2,457
	利用率(利用日)(%)	78.5	85.1	88.0
	利用率(利用区分)(%)	45.7	52.0	54.7
合計	入場者数等(人)	26,514	28,846	26,818

#### ウ 社のホール

区 分		2023年度	2024年度	2025年度
ホール	入場者数(人)	53,717	52,774	58,078
	利用率(利用日)(%)	79.2	78.1	78.5
	利用率(利用区分)(%)	61.6	61.0	64.6
多目的室	入場者数(人)	24,818	20,992	22,650
	利用率(利用日)(%)	87.4	90.2	89.7
	利用率(利用区分)(%)	63.4	63.8	65.4
練習室1	入場者数(人)	1,916	2,006	1,994
	利用率(利用日)(%)	92.7	97.0	94.7
	利用率(利用区分)(%)	67.0	71.6	66.1
練習室2	入場者数(人)	4,073	3,853	3,529
	利用率(利用日)(%)	95.2	95.5	87.9
	利用率(利用区分)(%)	65.1	68.6	57.0
練習室3	入場者数(人)	1,832	1,953	1,911
	利用率(利用日)(%)	94.0	95.5	89.5
	利用率(利用区分)(%)	69.1	69.4	65.4
音楽スタジオ	入場者数(人)	1,251	1,375	1,296
	利用率(利用日)(%)	65.3	64.8	58.2
	利用率(利用区分)(%)	38.1	40.4	31.7
セミナールーム1	入場者数(人)	6,034	5,845	5,366
	利用率(利用日)(%)	95.2	92.5	90.5
	利用率(利用区分)(%)	66.4	62.3	62.4
セミナールーム2	入場者数(人)	7,193	7,558	7,261
	利用率(利用日)(%)	81.7	83.1	85.2
	利用率(利用区分)(%)	52.8	56.0	55.0
合計	入場者数(人)	100,834	96,356	102,085

#### エ 城山文化ホール

区 分		2023年度	2024年度	2025年度
多目的ホール	入場者数(人)	18,137	20,697	19,498
	利用率(利用日)(%)	71.8	71.7	68.5
	利用率(利用区分)(%)	46.7	48.4	44.1

リハーサル室	入場者数(人)	4,374	4,239	4,219
	利用率(利用日)(%)	95.3	94.5	87.9
	利用率(利用区分)(%)	69.5	62.2	57.4
ギャラリー	入場者数(人)	9,076	9,889	8,505
	利用率(利用日)(%)	62.0	66.6	48.5
	利用率(利用区分)(%)	63.0	66.5	48.4
合計	入場者数(人)	31,587	34,825	32,222

#### オ 南市民ホール

区分		2023年度	2024年度	2025年度
ホール	入場者数(人)	44,347	41,469	44,921
	利用率(利用日)(%)	82.9	80.8	84.7
	利用率(利用区分)(%)	62.0	62.4	65.7

#### ●施設別入場者数等(主催者・内容別) ※構成比は施設利用件数に基づく

施設名 文化会館・大ホール

##### ※ア 主催者別

主催者別	施設利用件数	入場者・参加者数	構成比
官公庁	9	4,831	2.9%
事業所・興行団体	136	144,930	44.4%
指定管理者	11	9,429	3.6%
幼稚園学校等	87	72,920	28.4%
市	5	4,775	1.6%
文化団体	40	29,417	13.1%
教室	15	7,970	4.9%
その他	3	1,628	1.1%
合計	306	275,900	100.0%

##### ※イ 内容別

利用内容種別	施設利用件数	入場者・参加者数	構成比
クラシック	117	79,787	38.2%
軽音楽	87	95,687	28.4%
邦楽・民謡	2	1,053	0.7%
演劇・ミュージカル	26	34,273	8.5%
日本舞踊	0	0	0.0%
バレエ	16	7,364	5.2%
現代舞踊	13	12,222	4.2%
伝統芸能(民俗芸能含む)	9	14,295	2.9%
映画	0	0	0.0%
講演会・講習会	14	14,368	4.6%
大会・式典	12	9,197	3.9%
会議・打合せ	0	0	0.0%
展示会	0	0	0.0%
宴会・パーティー	0	0	0.0%
その他	10	7,654	3.4%
合計	306	275,900	100.0%

施設名 文化会館・多目的ホール

※ア 主催者別

主催者別	施設利用件数	入場者・参加者数	構成比
官公庁	2	127	5.4%
事業所・興行団体	7	100	18.9%
指定管理者	3	264	8.1%
幼稚園学校等	0	0	0.0%
市	1	85	2.7%
文化団体	9	887	24.3%
教室	15	1,570	40.6%
その他	0	0	0.0%
合計	37	3,033	100.0%

※イ 内容別

利用内容種別	施設利用件数	入場者・参加者数	構成比
クラシック	21	2,257	56.8%
軽音楽	1	0	2.7%
邦楽・民謡	0	0	0.0%
演劇・ミュージカル	0	0	0.0%
日本舞踊	0	0	0.0%
バレエ	3	200	8.1%
現代舞踊	0	0	0.0%
伝統芸能(民俗芸能含む)	1	158	2.7%
映画	0	0	0.0%
講演会・講習会	5	312	13.5%
大会・式典	0	0	0.0%
会議・打合せ	0	0	0.0%
展示会	0	0	0.0%
宴会・パーティー	0	0	0.0%
その他	6	106	16.2%
合計	37	3,033	100.0%

施設名 おださがプラザ・多目的ルーム A

※ア 主催者別

主催者別	施設利用件数	入場者・参加者数	構成比
官公庁	26	201	5.8%
事業所・興行団体	188	3,562	42.2%
指定管理者	9	220	2.0%
幼稚園学校等	7	203	1.6%
市	14	111	3.1%
文化団体	59	588	13.3%
教室	76	1,833	17.1%
その他	66	868	14.9%
合計	445	7,586	100.0%

※イ 内容別

利用内容種別	施設利用件数	入場者・参加者数	構成比
クラシック	72	1,241	16.2%
軽音楽	23	698	5.2%
邦楽・民謡	4	91	0.9%
演劇・ミュージカル	4	36	0.9%
日本舞踊	0	0	0.0%
バレエ	13	367	2.9%
現代舞踊	28	311	6.3%
伝統芸能(民俗芸能含む)	3	79	0.7%
映画	10	80	2.2%
講演会・講習会	132	1,792	29.7%
大会・式典	12	355	2.7%
会議・打合せ	52	940	11.7%
展示会	13	482	2.9%
宴会・パーティー	2	185	0.4%
その他	77	929	17.3%
合計	445	7,586	100.0%

施設名 おださがプラザ・多目的ルーム B

※ア 主催者別

主催者別	施設利用件数	入場者・参加者数	構成比
官公庁	26	200	7.0%
事業所・興行団体	101	2,133	27.2%
指定管理者	9	220	2.4%
幼稚園学校等	7	199	1.9%
市	13	107	3.5%
文化団体	79	513	21.3%
教室	68	1,755	18.3%
その他	68	962	18.4%
合計	371	6,089	100.0%

※イ 内容別

利用内容種別	施設利用件数	入場者・参加者数	構成比
クラシック	72	1,242	19.4%
軽音楽	23	697	6.2%
邦楽・民謡	4	91	1.1%
演劇・ミュージカル	4	35	1.1%
日本舞踊	0	0	0.0%
バレエ	13	366	3.5%
現代舞踊	28	309	7.5%
伝統芸能（民俗芸能含む）	3	77	0.8%
映画	10	80	2.7%
講演会・講習会	75	1,039	20.2%
大会・式典	10	299	2.7%
会議・打合せ	35	622	9.4%
展示会	13	435	3.5%
宴会・パーティー	1	155	0.3%
その他	80	642	21.6%
合計	371	6,089	100.0%

施設名 おださがプラザ・多目的ルーム C

※ア 主催者別

主催者別	施設利用件数	入場者・参加者数	構成比
官公庁	25	199	4.4%
事業所・興行団体	125	4,327	22.2%
指定管理者	9	219	1.6%
幼稚園学校等	7	204	1.2%
市	15	158	2.7%
文化団体	89	609	15.8%
教室	221	2,023	39.2%
その他	73	891	12.9%
合計	564	8,630	100.0%

※イ 内容別

利用内容種別	施設利用件数	入場者・参加者数	構成比
クラシック	109	1,422	19.3%
軽音楽	70	1,198	12.4%
邦楽・民謡	13	201	2.3%
演劇・ミュージカル	2	39	0.4%
日本舞踊	2	10	0.4%
バレエ	62	633	11.0%
現代舞踊	56	521	9.9%
伝統芸能（民俗芸能含む）	3	80	0.5%
映画	0	0	0.0%
講演会・講習会	89	1,533	15.8%
大会・式典	9	320	1.6%
会議・打合せ	29	503	5.1%
展示会	11	449	2.0%
宴会・パーティー	1	98	0.2%
その他	108	1,623	19.1%
合計	564	8,630	100.0%

施設名 杜のホール・ホール

※ア 主催者別

主催者別	施設利用件数	入場者・参加者数	構成比
官公庁	2	415	0.7%
事業所・興行団体	65	12,505	21.6%
指定管理者	8	2,639	2.7%
幼稚園学校等	78	11,508	25.9%
市	12	3,934	4.0%
文化団体	78	16,645	25.9%
教室	50	9,225	16.6%
その他	8	1,207	2.6%
合計	301	58,078	100.0%

※イ 内容別

利用内容種別	施設利用件数	入場者・参加者数	構成比
クラシック	134	21,687	44.5%
軽音楽	10	2,312	3.3%
邦楽・民謡	8	2,360	2.7%
演劇・ミュージカル	29	5,164	9.6%
日本舞踊	5	680	1.7%
バレエ	33	6,925	11.0%
現代舞踊	12	2,840	4.0%
伝統芸能（民俗芸能含む）	2	668	0.7%
映画	0	0	0.0%
講演会・講習会	32	6,794	10.6%
大会・式典	15	3,759	5.0%
会議・打合せ	7	1,654	2.3%
展示会	0	0	0.0%
宴会・パーティー	0	0	0.0%
その他	14	3,235	4.6%
合計	301	58,078	100.0%

施設名 杜のホール・多目的室

※ア 主催者別

主催者別	施設利用件数	入場者・参加者数	構成比
官公庁	7	534	1.8%
事業所・興行団体	73	4,279	18.6%
指定管理者	20	1,337	5.1%
幼稚園学校等	24	932	6.1%
市	14	925	3.6%
文化団体	168	9,105	42.7%
教室	59	3,671	15.0%
その他	28	1,867	7.1%
合計	393	22,650	100.0%

※イ 内容別

利用内容種別	施設利用件数	入場者・参加者数	構成比
クラシック	124	6,315	31.6%
軽音楽	78	5,803	19.8%
邦楽・民謡	1	0	0.3%
演劇・ミュージカル	4	80	1.0%
日本舞踊	4	0	1.0%
バレエ	19	648	4.8%
現代舞踊	25	1,020	6.4%
伝統芸能（民俗芸能含む）	7	808	1.8%
映画	3	96	0.8%
講演会・講習会	52	3,043	13.2%
大会・式典	17	1,032	4.3%
会議・打合せ	22	1,163	5.6%
展示会	4	320	1.0%
宴会・パーティー	0	0	0.0%
その他	33	2,322	8.4%
合計	393	22,650	100.0%

施設名 城山文化ホール・多目的ホール

※ア 主催者別

主催者別	施設利用件数	入場者・参加者数	構成比
官公庁	13	739	4.9%
事業所・興行団体	25	2,505	9.3%
指定管理者	16	1,532	6.0%
幼稚園学校等	21	2,111	7.8%
市	7	2,143	2.6%
文化団体	16	1,013	6.0%
教室	118	8,216	44.0%
その他	52	1,239	19.4%
合計	268	19,498	100.0%

※イ 内容別

利用内容種別	施設利用件数	入場者・参加者数	構成比
クラシック	161	7,097	60.1%
軽音楽	3	122	1.1%
邦楽・民謡	5	498	1.9%
演劇・ミュージカル	3	544	1.1%
日本舞踊	0	0	0.0%
バレエ	7	499	2.6%
現代舞踊	19	1,747	7.1%
伝統芸能（民俗芸能含む）	3	395	1.1%
映画	14	2,015	5.2%
講演会・講習会	14	941	5.2%
大会・式典	6	745	2.2%
会議・打合せ	1	60	0.4%
展示会	5	1,810	1.9%
宴会・パーティー	0	0	0.0%
その他	27	3,025	10.1%
合計	268	19,498	100.0%

施設名 南市民ホール・ホール

※ア 主催者別

主催者別	施設利用件数	入場者・参加者数	構成比
官公庁	0	0	0.0%
事業所・興行団体	51	11,535	14.1%
指定管理者	14	2,481	3.9%
幼稚園学校等	22	2,799	6.1%
市	18	3,740	5.0%
文化団体	37	6,438	10.2%
教室	130	13,416	35.9%
その他	90	4,512	24.8%
合計	362	44,921	100.0%

※イ 内容別

利用内容種別	施設利用件数	入場者・参加者数	構成比
クラシック	213	18,411	58.8%
軽音楽	22	1,944	6.1%
邦楽・民謡	5	1,112	1.4%
演劇・ミュージカル	23	4,768	6.4%
日本舞踊	0	0	0.0%
バレエ	13	1,565	3.6%
現代舞踊	11	1,955	3.0%
伝統芸能（民俗芸能含む）	12	2,777	3.3%
映画	3	1,089	0.8%
講演会・講習会	12	3,567	3.3%
大会・式典	6	1,368	1.7%
会議・打合せ	14	4,316	3.9%
展示会	0	0	0.0%
宴会・パーティー	0	0	0.0%
その他	28	2,049	7.7%
合計	362	44,921	100.0%

2 0 2 5 年 度

公益財団法人 相模原市民文化財団  
決 算 報 告 書

## 貸借対照表

2026年3月31日現在

(単位：円)

科 目	当年度	前年度	増減
I 資産の部			
1. 流動資産			
現 金	896,812	1,200,633	△303,821
普通預金	229,435,754	253,792,209	△24,356,455
普通貯金	161,055	138,595	22,460
定期預金	0	0	0
未 収 金	14,219,382	6,746,936	7,472,446
未収消費税等	0	0	0
前 払 金	269,379	912,317	△642,938
立 替 金	74,347	106,602	△32,255
流動資産合計	245,056,729	262,897,292	△17,840,563
2. 固定資産			
(1) 基本財産			
投資有価証券	100,000,000	100,000,000	0
基本財産合計	100,000,000	100,000,000	0
(2) 特定資産			
退職給付引当資産	45,530,129	44,277,656	1,252,473
文化事業基金積立資産	206,065,974	206,065,974	0
施設管理基金積立資産	26,288,140	38,865,148	△12,577,008
特別事業等準備金積立資産	32,025,001	39,853,455	△7,828,454
財政調整準備金積立資産	55,278,116	69,900,000	△14,621,884
特定資産合計	365,187,360	398,962,233	△33,774,873
(3) その他の固定資産			
車両運搬具	2	2	0
什器備品	18,665,273	1,159,526	17,505,747
ソフトウェア	616,125	964,693	△348,568
その他の固定資産合計	19,281,400	2,124,221	17,157,179
固定資産合計	484,468,760	501,086,454	△16,617,694
資産合計	729,525,489	763,983,746	△34,458,257
II 負債の部			
1. 流動負債			
未 払 金	91,993,281	56,024,341	35,968,940
未払法人税等	20,000	20,000	0
未払消費税等	2,893,800	7,042,600	△4,148,800
前 受 金	50,887,925	115,055,712	△64,167,787
預 り 金	2,479,801	1,471,425	1,008,376
流動負債合計	148,274,807	179,614,078	△31,339,271
2. 固定負債			
退職給付引当金	45,530,129	44,277,656	1,252,473
固定負債合計	45,530,129	44,277,656	1,252,473
負債合計	193,804,936	223,891,734	△30,086,798
III 正味財産の部			
1. 指定正味財産			
法人設立市出捐金	100,000,000	100,000,000	0
指定正味財産合計	100,000,000	100,000,000	0
(うち基本財産への充当額)	(100,000,000)	(100,000,000)	(0)
2. 一般正味財産	435,720,553	440,092,012	△4,371,459
(うち特定資産への充当額)	(319,657,231)	(354,684,577)	△35,027,346
正味財産合計	535,720,553	540,092,012	△4,371,459
負債及び正味財産合計	729,525,489	763,983,746	△34,458,257

# 貸借対照表内訳表

2026年3月31日現在

(単位：円)

科 目	公益目的事業会計 公1	収益事業等会計 収1	法人会計	内部取引等消去	合 計
<b>I 資産の部</b>					
<b>1. 流動資産</b>					
現 金	794,499	101,865	448	0	896,812
普通預金	113,487,425	105,467,105	10,481,224	0	229,435,754
普通貯金	161,055	0	0	0	161,055
定期預金	0	0	0	0	0
未 収 金	13,248,683	1,966,677	1,430,698	△2,426,676	14,219,382
未収消費税等	0	0	0	0	0
前 払 金	251,719	0	17,660	0	269,379
立 替 金	73,384	963	0	0	74,347
流動資産合計	128,016,765	107,536,610	11,930,030	△2,426,676	245,056,729
<b>2. 固定資産</b>					
(1) 基本財産					
投資有価証券	0	0	100,000,000	0	100,000,000
基本財産合計	0	0	100,000,000	0	100,000,000
(2) 特定資産					
退職給付引当資産	44,619,526	0	910,603	0	45,530,129
文化事業基金積立資産	206,065,974	0	0	0	206,065,974
施設管理基金積立資産	23,133,563	3,154,577	0	0	26,288,140
特別事業等準備金積立資産	32,025,001	0	0	0	32,025,001
財政調整準備金積立資産	48,644,742	6,633,374	0	0	55,278,116
特定資産合計	354,488,806	9,787,951	910,603	0	365,187,360
(3) その他の固定資産					
車両運搬具	2	0	0	0	2
什器備品	16,425,442	2,239,831	0	0	18,665,273
ソフトウェア	1	0	616,124	0	616,125
その他の固定資産合計	16,425,445	2,239,831	616,124	0	19,281,400
固定資産合計	370,914,251	12,027,782	101,526,727	0	484,468,760
<b>資産合計</b>	<b>498,931,016</b>	<b>119,564,392</b>	<b>113,456,757</b>	<b>△2,426,676</b>	<b>729,525,489</b>
<b>II 負債の部</b>					
<b>1. 流動負債</b>					
未 払 金	81,824,458	11,149,470	1,446,029	△2,426,676	91,993,281
未払法人税等	0	20,000	0	0	20,000
未払消費税等	2,546,544	347,256	0	0	2,893,800
前 受 金	44,784,556	6,103,369	0	0	50,887,925
預 り 金	2,303,697	156,677	19,427	0	2,479,801
流動負債合計	131,459,255	17,776,772	1,465,456	△2,426,676	148,274,807
<b>2. 固定負債</b>					
退職給付引当金	44,619,526	0	910,603	0	45,530,129
固定負債合計	44,619,526	0	910,603	0	45,530,129
<b>負債合計</b>	<b>176,078,781</b>	<b>17,776,772</b>	<b>2,376,059</b>	<b>△2,426,676</b>	<b>193,804,936</b>
<b>III 正味財産の部</b>					
<b>1. 指定正味財産</b>					
法人設立市出捐金	0	0	100,000,000	0	100,000,000
指定正味財産合計	0	0	100,000,000	0	100,000,000
(うち基本財産への充当額)	(0)	(0)	(100,000,000)	(0)	(100,000,000)
<b>2. 一般正味財産</b>					
(うち特定資産への充当額)	(309,869,280)	(9,787,951)	(0)	(0)	(319,657,231)
正味財産合計	322,852,235	101,787,620	111,080,698	0	535,720,553
<b>負債及び正味財産合計</b>	<b>498,931,016</b>	<b>119,564,392</b>	<b>113,456,757</b>	<b>△2,426,676</b>	<b>729,525,489</b>

**正味財産増減計算書**  
2025年4月1日から2026年3月31日まで

(単位：円)

科 目	当年度	前年度	増減
I 一般正味財産増減の部			
1. 経常増減の部			
(1) 経常収益			
① 基本財産運用益	130,000	130,000	0
基本財産受取利息	130,000	130,000	0
② 特定資産運用益	866,445	490,752	375,693
特定資産受取利息	58,052	4,961	53,091
文化事業基金運用利息	337,582	330,121	7,461
施設管理基金運用利息	81,077	153,093	△72,016
特別事業等準備金運用利息	53,840	2,577	51,263
財政調整準備金運用利息	335,894	0	335,894
③ 事業収益	329,780,698	319,990,024	9,790,674
生活文化・芸術文化事業収益	42,737,790	45,529,800	△2,792,010
文化情報収集提供事業収益	795,034	782,395	12,639
受取施設利用料	272,833,451	261,734,341	11,099,110
受取手数料	4,757,953	4,740,303	17,650
受取広告料	2,702,335	2,623,500	78,835
共催事業収益	1,832,212	1,348,524	483,688
受取参加料等	173,000	193,100	△20,100
事業制作等受託収益	2,694,000	2,814,500	△120,500
受取事業物販等手数料	1,254,923	223,561	1,031,362
④ 受託事業収益	451,710,468	443,796,700	7,913,768
施設管理運営業務受託収益	451,710,468	443,796,700	7,913,768
⑤ 受取補助金等	71,042,000	70,792,000	250,000
受取事業費市補助金	64,016,000	64,016,000	0
受取管理費市補助金	6,500,000	6,750,000	△250,000
受取文化事業助成金	500,000	0	500,000
受取労働関係助成金	26,000	26,000	0
⑥ 受取負担金	41,367,506	41,668,839	△301,333
受取負担金	41,367,506	41,668,839	△301,333
⑦ 受取寄附金	205,000	184,000	21,000
受取寄附金	55,000	34,000	21,000
受取協賛金	150,000	150,000	0
⑧ 雑収益	5,156,784	1,527,613	3,629,171
受取利息	756,097	211,315	544,782
雑収益	4,400,687	1,316,298	3,084,389
経常収益計	900,258,901	878,579,928	21,678,973
(2) 経常費用			
① 事業費	895,765,744	876,928,136	18,837,608
報酬	77,616	77,616	0
給料手当	175,402,743	174,573,235	829,508
賃金	46,343,364	44,140,559	2,202,805
退職給付費用	5,826,205	3,307,295	2,518,910
福利厚生費	29,527,096	28,722,406	804,690
諸謝金	5,617,449	4,396,539	1,220,910
会議費	2,276	4,830	△2,554
旅費交通費	288,087	212,999	75,088
通信運搬費	2,150,076	2,057,599	92,477
減価償却費	1,573,454	1,993,579	△420,125
消耗什器備品費	966,637	604,441	362,196
消耗品費	7,633,782	8,258,834	△625,052
修繕費	16,399,163	15,474,129	925,034
印刷製本費	2,360,906	2,142,048	218,858
燃料費	26,400	0	26,400
光熱水費	112,190,718	116,624,544	△4,433,826
手数料	2,843,551	3,080,959	△237,408

(単位：円)

科 目	当年度	前年度	増減
委託費	465,726,155	449,259,558	16,466,597
使用料及び賃借料	4,052,751	3,398,259	654,492
保険料	329,660	318,667	10,993
租税公課	15,872,800	17,810,000	△1,937,200
支払負担金	318,859	228,909	89,950
雑費	235,996	241,131	△5,135
② 管理費	8,844,614	8,696,791	147,823
報酬	1,022,184	933,984	88,200
給料手当	1,299,664	1,323,308	△23,644
賃金	18,343	17,258	1,085
退職給付費用	118,902	67,496	51,406
福利厚生費	222,476	225,975	△3,499
諸謝金	506	0	506
会議費	340	10,695	△10,355
旅費交通費	3,359	1,608	1,751
通信運搬費	4,545	4,475	70
減価償却費	348,568	348,568	0
消耗什器備品費	87,584	18,236	69,348
消耗品費	14,065	15,713	△1,648
修繕費	33,880	339,503	△305,623
印刷製本費	281,600	161,930	119,670
燃料費	44,471	67,985	△23,514
光熱水費	0	0	0
手数料	69,440	99,290	△29,850
委託費	4,457,845	4,076,721	381,124
使用料及び賃借料	272,360	230,160	42,200
保険料	223,380	334,390	△111,010
租税公課	21,200	60,550	△39,350
支払負担金	271,500	282,500	△11,000
交際費	3,960	25,907	△21,947
報奨費	17,000	31,000	△14,000
雑費	7,442	19,539	△12,097
経常費用計	904,610,358	885,624,927	18,985,431
当期経常増減額	△4,351,457	△7,044,999	2,693,542
2. 経常外増減の部			
(1) 経常外収益			
車両運搬具売却益	0	499	△499
経常外収益計	0	499	△499
(2) 経常外費用			
什器備品除却損	2	0	2
ソフトウェア除却損	0	0	0
経常外費用計	2	0	2
当期経常外増減額	△2	499	△501
税引前当期一般正味財産増減額	△4,351,459	△7,044,500	2,693,041
法人税、住民税及び事業税	20,000	20,000	0
当期一般正味財産増減額	△4,371,459	△7,064,500	2,693,041
一般正味財産期首残高	440,092,012	447,156,512	△7,064,500
一般正味財産期末残高	435,720,553	440,092,012	△4,371,459
II 指定正味財産増減の部			
① 基本財産運用益			
基本財産受取利息	130,000	130,000	0
② 一般正味財産への振替額			
一般正味財産への振替額	△130,000	△130,000	0
当期指定正味財産増減額	0	0	0
指定正味財産期首残高	100,000,000	100,000,000	0
指定正味財産期末残高	100,000,000	100,000,000	0
III 正味財産期末残高	535,720,553	540,092,012	△4,371,459

**正味財産増減計算書内訳表**  
2025年4月1日から2026年3月31日まで

(単位：円)

科 目	公益目的事業会計 公1	収益事業等会計 収1	法人会計	内部取引等消去	合計
I 一般正味財産増減の部					
1. 経常増減の部					
(1) 経常収益					
① 基本財産運用益	0	0	130,000	0	130,000
基本財産受取利息	0	0	130,000	0	130,000
② 特定資産運用益	758,357	50,036	58,052	0	866,445
特定資産受取利息	0	0	58,052	0	58,052
文化事業基金運用利息	337,582	0	0	0	337,582
施設管理基金運用利息	71,348	9,729	0	0	81,077
特別事業等準備金運用利息	53,840	0	0	0	53,840
財政調整準備金運用利息	295,587	40,307	0	0	335,894
③ 事業収益	292,359,757	38,480,519	0	△1,059,578	329,780,698
生活文化・芸術文化事業収益	42,737,790	0	0	0	42,737,790
文化情報収集提供事業収益	795,034	0	0	0	795,034
受取施設利用料	240,096,913	33,796,116	0	△1,059,578	272,833,451
受取手数料	73,550	4,684,403	0	0	4,757,953
受取広告料	2,702,335	0	0	0	2,702,335
共催事業収益	1,832,212	0	0	0	1,832,212
受取参加料等	173,000	0	0	0	173,000
事業制作等受託収益	2,694,000	0	0	0	2,694,000
受取事業物販等手数料	1,254,923	0	0	0	1,254,923
④ 受託事業収益	402,708,073	49,002,395	0	0	451,710,468
施設管理運営業務受託収益	402,708,073	49,002,395	0	0	451,710,468
⑤ 受取補助金等	64,541,480	0	6,500,520	0	71,042,000
受取事業費市補助金	64,016,000	0	0	0	64,016,000
受取管理費市補助金	0	0	6,500,000	0	6,500,000
受取文化事業助成金	500,000	0	0	0	500,000
受取労働関係助成金	25,480	0	520	0	26,000
⑥ 受取負担金	40,158,923	4,632,774	374,561	△3,798,752	41,367,506
受取負担金	40,158,923	4,632,774	374,561	△3,798,752	41,367,506
⑦ 受取寄附金	205,000	0	0	0	205,000
受取寄附金	55,000	0	0	0	55,000
受取協賛金	150,000	0	0	0	150,000
⑧ 雑収益	4,490,777	609,298	56,949	△240	5,156,784
受取利息	618,173	80,975	56,949	0	756,097
雑収益	3,872,604	528,323	0	△240	4,400,687
経常収益計	805,222,367	92,775,022	7,120,082	△4,858,570	900,258,901
(2) 経常費用					
① 事業費	811,786,033	87,213,799	0	△3,234,088	895,765,744
報酬	77,616	0	0	0	77,616
給料手当	161,996,436	13,406,307	0	0	175,402,743
賃金	40,905,339	5,438,025	0	0	46,343,364
退職給付費用	5,826,205	0	0	0	5,826,205
福利厚生費	27,292,005	2,235,091	0	0	29,527,096
諸謝金	5,617,449	0	0	0	5,617,449
会議費	2,276	0	0	0	2,276
旅費交通費	273,267	14,820	0	0	288,087
通信運搬費	1,976,146	173,930	0	0	2,150,076
減価償却費	1,390,618	182,836	0	0	1,573,454
消耗什器備品費	859,262	107,375	0	0	966,637
消耗品費	6,846,998	786,784	0	0	7,633,782
修繕費	14,431,263	1,967,900	0	0	16,399,163
印刷製本費	2,339,638	21,268	0	0	2,360,906
燃料費	23,232	3,168	0	0	26,400
光熱水費	98,788,284	13,462,886	0	△60,452	112,190,718
手数料	2,809,833	33,718	0	0	2,843,551
委託費	420,739,626	44,986,529	0	0	465,726,155
使用料及び賃借料	4,802,149	306,227	0	△1,055,625	4,052,751
保険料	301,139	28,521	0	0	329,660
租税公課	13,972,985	1,899,815	0	0	15,872,800
支払負担金	281,196	2,155,431	0	△2,117,768	318,859
雑費	233,071	3,168	0	△243	235,996
② 管理費	0	0	10,469,096	△1,624,482	8,844,614
報酬	0	0	1,022,184	0	1,022,184
給料手当	0	0	1,299,664	0	1,299,664
賃金	0	0	18,343	0	18,343
退職給付費用	0	0	118,902	0	118,902
福利厚生費	0	0	222,476	0	222,476

(単位：円)

科 目	公益目的事業会計	収益事業等会計	法人会計	内部取引等消去	合計
	公1	収1			
諸謝金	0	0	506	0	506
会議費	0	0	340	0	340
旅費交通費	0	0	3,359	0	3,359
通信運搬費	0	0	4,545	0	4,545
減価償却費	0	0	348,568	0	348,568
消耗什器備品費	0	0	87,584	0	87,584
消耗品費	0	0	14,065	0	14,065
修繕費	0	0	33,880	0	33,880
印刷製本費	0	0	281,600	0	281,600
燃料費	0	0	44,471	0	44,471
光熱水費	0	0	12,090	△12,090	0
手数料	0	0	69,440	0	69,440
委託費	0	0	4,457,845	0	4,457,845
使用料及び賃借料	0	0	276,310	△3,950	272,360
保険料	0	0	223,380	0	223,380
租税公課	0	0	21,200	0	21,200
支払負担金	0	0	1,879,942	△1,608,442	271,500
交際費	0	0	3,960	0	3,960
報奨費	0	0	17,000	0	17,000
雑費	0	0	7,442	0	7,442
経常費用計	811,786,033	87,213,799	10,469,096	△4,858,570	904,610,358
当期経常増減額	△6,563,666	5,561,223	△3,349,014	0	△4,351,457
2. 経常外増減の部					
(1) 経常外収益					
車両運搬具売却益	0	0	0	0	0
経常外収益計	0	0	0	0	0
(2) 経常外費用					
什器備品除却損	2	0	0	0	2
ソフトウェア除却損	0	0	0	0	0
経常外費用計	2	0	0	0	2
当期経常外増減額	△2	0	0	0	△2
他会計振替前当期一般正味財産増減額	△6,563,668	5,561,223	△3,349,014	0	△4,351,459
他会計振替額	5,516,800	△5,516,800	0	0	0
税引前当期一般正味財産増減額	△1,046,868	44,423	△3,349,014	0	△4,351,459
法人税、住民税及び事業税	0	20,000	0	0	20,000
当期一般正味財産増減額	△1,046,868	24,423	△3,349,014	0	△4,371,459
一般正味財産期首残高	323,899,103	101,763,197	14,429,712	0	440,092,012
一般正味財産期末残高	322,852,235	101,787,620	11,080,698	0	435,720,553
II 指定正味財産増減の部					
① 基本財産運用益					
基本財産受取利息	0	0	130,000	0	130,000
② 一般正味財産への振替額					
一般正味財産への振替額	0	0	△130,000	0	△130,000
当期指定正味財産増減額	0	0	0	0	0
指定正味財産期首残高	0	0	100,000,000	0	100,000,000
指定正味財産期末残高	0	0	100,000,000	0	100,000,000
III 正味財産期末残高	322,852,235	101,787,620	111,080,698	0	535,720,553

## 財務諸表に対する注記

### 1. 重要な会計方針

- (1) 有価証券の評価基準及び評価方法  
満期保有目的の債券 ……………償却原価法（定額法）によっている。
- (2) 固定資産の減価償却の方法  
車両運搬具、什器備品及びソフトウェア…… 定額法によっている。
- (3) 引当金の計上基準  
退職給付引当金 ……………期末退職給与の自己都合要支給額に相当する金額を計上している。
- (4) 消費税等の会計処理  
消費税等の会計処理は、税込方式によっている。

### 2. 基本財産及び特定資産の増減額及びその残高

基本財産及び特定資産の増減額及びその残高は、次のとおりである。

(単位：円)

科 目	前期末残高	当期増加額	当期減少額	当期末残高
基本財産				
投資有価証券	100,000,000	0	0	100,000,000
小 計	100,000,000	0	0	100,000,000
特定資産				
退職給付引当資産	44,277,656	3,597,947	2,345,474	45,530,129
文化事業基金積立資産	206,065,974	0	0	206,065,974
施設管理基金積立資産	38,865,148	81,077	12,658,085	26,288,140
特別事業等準備金積立資産	39,853,455	53,840	7,882,294	32,025,001
財政調整準備金積立資産	69,900,000	335,894	14,957,778	55,278,116
小 計	398,962,233	4,068,758	37,843,631	365,187,360
合 計	498,962,233	4,068,758	37,843,631	465,187,360

### 3. 基本財産及び特定資産の財源等の内訳

基本財産及び特定資産の財源等の内訳は、次のとおりである。

(単位：円)

科 目	当期末残高	(うち指定正 味財産からの 充当額)	(うち一般正 味財産からの 充当額)	(うち負債に 対応する額)
基本財産				
投資有価証券	100,000,000	100,000,000	-	-
小 計	100,000,000	100,000,000	0	0
特定資産				
退職給付引当資産	45,530,129	-	-	45,530,129
文化事業基金積立資産	206,065,974	-	206,065,974	-
施設管理基金積立資産	26,288,140	-	26,288,140	-
特別事業等準備金積立資産	32,025,001	-	32,025,001	-
財政調整準備金積立資産	55,278,116	-	55,278,116	-
小 計	365,187,360	0	319,657,231	45,530,129
合 計	465,187,360	100,000,000	319,657,231	45,530,129

4. 固定資産の取得価額、減価償却累計額及び当期末残高

固定資産の取得価額、減価償却累計額及び当期末残高は、次のとおりである。

(単位：円)

科 目	取 得 価 額	減価償却 累計額	当期末残高
車両運搬具	2,961,930	2,961,928	2
什器備品	27,758,514	9,093,241	18,665,273
ソフトウェア	10,102,840	9,486,715	616,125
合 計	40,823,284	21,541,884	19,281,400

5. 満期保有目的の債券の内訳並びに帳簿価額、時価及び評価損益

満期保有目的の債券の内訳並びに帳簿価額、時価及び評価損益は、次のとおりである。

(単位：円)

種類及び銘柄	帳簿価額	時 価	評価損益
神奈川県第248回公募公債	100,000,000	92,540,000	△7,460,000
平成29年度第1回相模原市公募公債	100,000,000	98,340,000	△1,660,000
令和2年度第1回相模原市公募公債	100,000,000	92,540,000	△7,460,000
第1回相模原市グリーンボンド公募公債	10,000,000	9,112,450	△887,550
第3回相模原市グリーンボンド公募公債	20,000,000	18,167,220	△1,832,780
合 計	330,000,000	310,699,670	△19,300,330

6. 補助金等の内訳並びに交付者、当期の増減額及び残高

補助金等の内訳並びに交付者、当期の増減額及び残高は、次のとおりである。

(単位：円)

補助金等の 名 称	交付者	前期末残高	当 期 増加額	当 期 減少額	当期末 残 高	貸借対照表上 の記載区分
補助金						
事業費市補助金	相模原市	0	64,016,000	64,016,000	0	—
管理費市補助金	相模原市	0	6,500,000	6,500,000	0	—
助成金						
健康診断助成金	(公財)相模原市勤労者福祉サービスセンター	0	26,000	26,000	0	—
文化事業助成金	(独法)日本芸術文化振興会	0	500,000	500,000	0	—
合 計		0	71,042,000	71,042,000	0	0

7. 指定正味財産から一般正味財産への振替額の内訳

指定正味財産から一般正味財産への振替額の内訳は、次のとおりである。

(単位：円)

内 容	金 額
経常収益への振替額 基本財産の運用益	130,000
合 計	130,000

8. 引当金の明細

引当金の明細は、次のとおりである。

(単位：円)

科 目	期首残高	当期増加額	当期減少額		期末残高
			目的使用	その他	
退職給付引当金	44,277,656	3,597,947	2,345,474	0	45,530,129
合 計	44,277,656	3,597,947	2,345,474	0	45,530,129

以 上

## 附属明細書

1. 基本財産及び特定資産の明細  
財務諸表に対する注記に記載
2. 引当金の明細  
財務諸表に対する注記に記載

以 上

# 財産目録

## 2026年3月31日現在

(単位：円)

貸借対照表科目	場所・物量等	使用目的等	金額
(流動資産)			
現金	現金	運転資金として	896,812
普通・定期預貯金	横浜銀行相模大野支店	運転資金として	61,832,369
	きらぼし銀行相模大野支店	運転資金として	4,731,868
	相模原市農協相模大野支店	運転資金として	1,453,263
	神奈川つくい農協川尻支店	運転資金として	5,394,947
	ゆうちょ銀行	運転資金として	161,055
	文化会館		
	横浜銀行相模大野支店	運転資金として	62,390,768
	相模原市農協相模大野支店	運転資金として	14,260,738
	南市民ホール		
	横浜銀行相模大野支店	運転資金として	4,886,973
	きらぼし銀行相模大野支店	運転資金として	1,227,658
	杜のホール		
	横浜銀行相模大野支店	運転資金として	49,683,462
	おださがプラザ		
	横浜銀行相模大野支店	運転資金として	16,921,123
	城山文化ホール		
	横浜銀行相模大野支店	運転資金として	6,032,644
	神奈川つくい農協川尻支店	運転資金として	619,941
未収金	本部	受取負担金他	177,000
	文化会館	受取施設利用料、受取負担金他	10,256,275
	南市民ホール	受取手数料他	139,189
	杜のホール	受取施設利用料、チケット売上金他	2,826,400
	おださがプラザ	受取負担金、受取手数料他	748,972
	城山文化ホール	受取負担金、受取手数料他	71,546
前払金	本部	翌年度事業費用	255,173
	杜のホール	翌年度事業費用	14,206
立替金	文化会館	事業資金立替金	45,323
	城山文化ホール	事業資金立替金	29,024
流動資産合計			245,056,729
(固定資産)			
基本財産			
基本財産	投資有価証券 神奈川県第248回公募公債	運用益を管理運営の財源として使用している	100,000,000
基本財産合計			100,000,000
特定資産			
退職給付引当資産	普通・定期預貯金 相模原市農協相模大野支店 横浜銀行相模大野支店	職員の退職に伴う退職金の積立資金	40,000,000 5,530,129
文化事業基金積立資産	投資有価証券 平成29年度第1回相模原市公募公債 令和2年度第1回相模原市公募公債	公益目的保有財産であり、運用益を公益目的事業の財源として使用している	100,000,000 100,000,000
	定期預金 横浜銀行相模大野支店		6,065,974

(単位：円)

貸借対照表科目	場所・物量等	使用目的等	金額	
その他の 固定資産	施設管理基金積立資産	投資有価証券 第1回相模原市グリーンボンド公募公債	施設管理運営に係る公益目的事業及び 収益事業の用に供する財産	10,000,000
		普通・定期預貯金 横浜銀行相模大野支店		16,288,140
	特別事業等準備金積立資産	普通・定期預貯金 相模原市農協相模大野支店 横浜銀行相模大野支店	公益目的取得財産残額であり、運用益 を公益目的事業の財源として使用して いる	30,000,000 2,025,001
	財政調整準備金積立資産	普通・定期預貯金 第3回相模原市グリーンボンド公募公債 横浜銀行相模大野支店	施設管理運営に係る公益目的事業及び 収益事業の用に供する財源として使用 している	20,000,000 35,278,116
	特定資産合計			365,187,360
	車両運搬具	本部 軽自動車 2台	公益目的事業及び管理運営共用	2
	什器備品	本部 基幹サーバ・大判プリンター	公益目的事業、収益事業及び管理運営 共用	18,191,472 1
		文化会館 プロジェクター・ケース・サーマルカメラ	公益目的事業及び収益事業共用	4,622
		杜のホール プロジェクター	公益目的事業及び収益事業共用	1
		城山文化ホール ポスター掲示板	公益目的事業及び収益事業共用	469,177
	ソフトウェア	本部 施設予約システム 会計システム・給与システム	公益目的事業、収益事業及び管理運営 共用	1 616,124
	その他の固定資産合計		19,281,400	
固定資産合計			484,468,760	
資産合計			729,525,489	
(流動負債)				
未払金	本部 文化会館 南市民ホール 杜のホール おださがプラザ 城山文化ホール	人件費、事業費用 人件費、事業費用 人件費、事業費用 人件費、事業費用 人件費、事業費用 人件費、事業費用	41,671,944 32,866,953 2,152,248 10,690,309 1,126,755 3,485,072	
未払法人税等	文化会館	決算において確定した未払法人税等	20,000	
未払消費税等	文化会館	決算において確定した未払消費税等	2,893,800	
前受金	本部 文化会館 杜のホール おださがプラザ 城山文化ホール	翌年度事業収益 翌年度受取施設利用料他 翌年度以降受取施設利用料 翌年度受取施設利用料 翌年度受取施設利用料	26,520 9,648,263 31,735,997 5,847,295 3,629,850	

(単位：円)

貸借対照表科目	場所・物量等	使用目的等	金額
預り金	本部	源泉所得税、社会保険料	971,665
	文化会館	業務受託料精算金、源泉所得税	1,239,228
	南市民ホール	業務受託料精算金	118,000
	杜のホール	チケット売上金、源泉所得税	137,710
	城山文化ホール	源泉所得税	13,198
流動負債合計			148,274,807
(固定負債)			
退職給付引当金	職員に対するもの	職員の退職金の支給に備えるため	45,530,129
固定負債合計			45,530,129
負債合計			193,804,936
正味財産			535,720,553

# 監査報告書

写

2026年5月14日

公益財団法人相模原市民文化財団  
理事長 中村行宏 殿

監事 内山雅之 ⑩

監事 舟生俊博 ⑩

私たち監事は、2025年4月1日から2026年3月31日までの事業年度の理事の職務の執行を監査しました。

その方法及び結果について、次のとおり報告いたします。

## 1. 監査方法及びその内容

各監事は、理事及び使用人等と意思疎通を図り、情報の収集に努めるとともに、理事会へ出席し報告を受け、必要に応じて説明を求め、重要な関係書類等を閲覧し、必要と思われる監査手続きを用いて、当該事業年度の業務執行及び財産の状況を調査し、事業報告について検討いたしました。

さらに、会計帳簿又はこれに関する資料の調査を行い、当該事業年度の計算書類（貸借対照表及び正味財産増減計算書）及びその附属明細書並びに財産目録について検討いたしました。

## 2. 監査結果

- (1) 事業報告の内容は、法令及び定款に従い、法人の状況を正しく示しているものと認めます。
- (2) 理事の職務の執行に関する不正の行為又は法令若しくは定款に違反する重大な事実は認められません。
- (3) 計算書類及びその附属明細書並びに財産目録は、法人の財産及び正味財産の増減の状況をすべての重要な点において適正に示しているものと認めます。

以上